



Beslut om ändring i arbetsordningen (STY 2012-603) för Tullverket

Tullverket beslutar med stöd av 4 § myndighetsförordningen (2007:515) i fråga om arbetsordning (STY 2012-603) för Tullverket¹

dels att 2 kap. 8 §, 3 kap. 12 § och 6 kap. 2 § ska upphöra att gälla,

dels att rubrikerna närmast före 2 kap. 8 §, 3 kap. 12 § och 6 kap. 2 § ska utgå,

dels att 2 kap. 6, 17, 20, 23, 27, 29, 31, 44, 55 och 59 §§, 3 kap. 8, 13, 15, 19, 31, 38 och 45 §§, bilaga 1 och 2 samt rubriken närmast före 3 kap. 45 § ska ha följande lydelse,

dels att det ska införas två nya paragrafer, 2 kap. 39 a § och 3 kap. 56 a §, samt närmast för 2 kap. 39 a § och 3 kap. 56 a § nya rubriker av följande lydelse.

2 kap.

6 §² *Avdelningen Brottsbekämpning* ansvarar för att övervaka och kontrollera trafiken till och från utlandet så att bestämmelser om in- och utförelse följs samt att i samband med detta förebygga, upptäcka, hindra, utreda och beivra tullrelaterad brottslighet. Avdelningen ansvarar även för att utföra kontroller enligt punktskattekontrollagen och enligt TKBR.

Inom avdelningen finns nationella resurser bestående av brottsförebyggande verksamhet och nationella specialister. De nationella resurserna är placerade vid avdelningens kompetenscenter.

Inom avdelningen Brottsbekämpning finns följande kompetenscenter:

- Kompetenscenter Gränsskydd Stockholm
- Kompetenscenter Gränsskydd Malmö
- Kompetenscenter Gränsskydd Göteborg
- Kompetenscenter Gränsskydd Nord.

¹ Senaste lydelse av

2 kap. 8 § STY 2013-596

3 kap. 12 § STY 2012-874

6 kap. 2 § STY 2013-596

rubriken närmast före 2 kap. 8 § STY 2012-603

rubriken närmast före 3 kap. 12 § STY 2012-603

rubriken närmast före 6 kap. 2 § STY 2012-603.

² Senaste lydelse STY 2013-596.

17 §³ *Tullinformation* ansvarar för arbetet med upplysning via telefon och e-post i TullSvar, utförande av externa utbildningar samt informationsmöten om avdelningen Effektiv handels verksamhetsområde. Arbetet ska ske i nära samverkan med kommunikationsavdelningen.

Tullinformation leds av en nationell chef.

Inom Tullinformation ansvarar

- område TullSvar för arbetet med telefonupplysning och upplysningstjänsten e-post
- område Utbildning och information, samt tillhörande tullinformationskontor, för arbetet med informationsbesök, interna och externa utbildningar samt avdelningen Effektiv handels deltagande i mässor.

Varje område leds av en områdeschef. Områdescheferna har till sitt stöd varsin biträdande områdeschef.

20 §⁴ *Nationella specialister* ansvarar, inom område som avdelningschefen beslutat, för

- helhetssynen avseende tillämpning av tullagstiftning, vilket inkluderar att identifiera behov av utbildningsinsatser och att medverka i utbildningsinsatser samt informationsspridning
- utveckling och uppföljning av normgivning avseende tullagstiftningen
- deltagande vid behov i samverkan med andra nationella myndigheter och i det internationella arbetet.

Nationella specialister leds av en nationell chef och en biträdande nationell chef.

23 §⁵ En *tullklareringsexpedition* ansvarar för alla eller delar av följande områden:

- tullklarering i anslutning till införsel, utförsel och transitering av varor inklusive tullklareringssamarbetet med Finland och Norge
- tullklarering av elektroniska ärenden med elektronisk begäran om klarering som fördelas till röd kanal
- tullkvoter
- provianteringstillstånd för fartyg avseende enstaka tillfällen
- trafikillstånd för landsvägstrafik som passerar gränsen mot Norge
- fartygsklarering
- varuundersökningar som utförs vid gränsen mot Norge inklusive kontroller till följd av tullklareringssamarbetet med Norge
- kompletterande tulldeklarationer
- förseningsavgifter och vitesförelägganden avseende kompletterande tulldeklarationer

³ Senaste lydelse STY 2013-596. Ändringen innebär bl.a. att andra strecksatsen i tredje stycket upphävs.

⁴ Senaste lydelse STY 2013-596.

⁵ Senaste lydelse STY 2013-596.

- särskilda klareringshandlingar för tillfällig import eller export av varor (carneter)
- avräkningsnotor i fråga om aktiv förädling, suspensionssystemet och bearbetning under tullkontroll (BUT) samt ansökningar om återbetalning i fråga om aktiv förädling restitutionssystemet
- utredningar avseende elektroniska meddelanden för vilka klarering inte begärts inom 40 dagar, så kallade skvalpande ärenden
- utredningar avseende transiteringar, indirekt export, exportbidrag, olaglig införsel och omprövning av beslut inom kompetenscentrets ansvarsområde
- utredningar avseende handelsstatistiska förfrågningar
- tulltillägg med undantag av åtgärder avseende tulltillägg som vidtas i verksamheten operatörsuppföljning inom Kompetenscenter Uppföljning
- helpdesk för elektroniska system för uppgiftsutbyte i samband med transitering av varor (NCTS), export av varor (ECS) och import av varor (ICS)
- tillstånd till aktiv förädling med förenklat ansökningsförfarande
- övriga åtgärder inom avdelningen Effektiv handels ansvarsområde som ska utföras i samband med gränspassage och som inte ligger inom någon annan av kompetenscentrets verksamheter.

En tullklareringsexpedition leds av en områdeschef och, vid tullklareringsexpeditionerna vid gränsen mot Norge, en biträdande områdeschef.

Inom tullklareringsexpeditionerna finns klareringsgrupper. En klareringsgrupp leds av en gruppchef.

27 §⁶ BKB ansvarar för utfärdande, upphävande och återkallande av BKB. BKB leds av en områdeschef.

29 §⁷ *Tillstånd och certifiering* ansvarar för

- avdelningens samtliga ansökningar med undantag av ansökan för trafiktillstånd för landsvägstrafik som passerar gränsen mot Norge samt tillstånd till aktiv förädling med förenklat ansökningsförfarande enligt 23 §
- handläggning av registrerade och kompletta tillståndsansökningar samt utfärdande, upphävande och återkallande av tillstånd. Med tillstånd avses även AEO-certifikat
- handläggning av ansökningar om tullmyndigheternas ingripande angående immateriella rättigheter.

Tillstånd och certifiering är indelat i områden och leds av sju områdeschefer.

⁶ Senaste lydelse STY 2013-596.

⁷ Senaste lydelse STY 2012-874.

31 §⁸ *Nationella enheten* ansvarar för att på en övergripande operativ nivå styra, samordna och prioritera kärnverksamheten inom de områden enheten tilldelats ett sådant ansvar. Nationella enheten ansvarar även för den verksamhet som bedrivs inom de funktioner som anges i fjärde stycket.

Nationella enheten leds av en nationell chef. Till sitt stöd har chefen en biträdande nationell chef.

Nationella enheten är indelad i funktionerna

- kontrollfunktionen
- tullkriminalfunktionen
- samverkansfunktionen
- analysfunktionen.

Dessutom finns vid Nationella enheten de verksgemensamma funktionerna Rikssambandscentralen, Internationell beredning, Tullverkets enhet för kommunikationsövervakning och Tullverkets laboratorium.

Tullverkets laboratorium

39 a § *Tullverkets laboratorium* är en självständig enhet som i administrativt hänseende är placerat i inom den avdelningsgemensamma Nationella enheten. Laboratoriet utgör ett stöd till hela Tullverket och ansvarar för analys av prover samt utför utredningar. Laboratoriets analysrapporter och klassificeringsförslag ligger till grund för beslut inom Tullverket. Laboratoriet utför även analysarbete åt andra myndigheter.

Tullverkets laboratorium leds av en nationell chef.

44 §⁹ *Rättsavdelningen* har en rådgivande funktion i rättsliga frågor som berör Tullverket samt handlägger överklaganden till förvaltningsdomstol. Samråd ska ske med rättsavdelningen i rättsliga frågor av principiell karaktär eller av större betydelse samt i rättsliga frågor av verksamhetsövergripande karaktär. Rättsavdelningen har rätt och skyldighet att initiera frågor av juridisk natur på områden som annars hör till en annan verksamhet inom Tullverket. Detta kan bland annat innefatta rättslig kvalitetsuppföljning och ökad rättslig styrning.

Rättsavdelningen ansvarar bland annat för:

- kontakter med regeringskansliet i frågor om nationell lagstiftning och frågor av principiell eller väsentlig betydelse avseende tolkning av gällande rätt
- beredning och samordning av remisser från Regeringskansliet vilka innehåller författningsförslag
- handläggning av yttranden till Justitieombudsmannen (JO), Justitiekanslern (JK) och Diskrimineringsombudsmannen (DO)
- samordning av kontakter med Datainspektionen
- handläggning av ärenden om klagomål

⁸ Senaste lydelse STY 2013-244.

⁹ Senaste lydelse STY 2013-782.

- handläggning av sådana ärenden om skadeståndsanspråk som ska handläggas av Tullverket enligt förordningen (1995:1301) om handläggning av skadeståndsanspråk mot staten eller annan författning
- handläggning av sådana ärenden som avser skadeståndsanspråk och som ska lämnas över till annan myndighet eller yttrande till sådan myndighet i ärende om skadestånd
- Tullverkets författningssamling (TFS)
- Tullverkets arbetsordning
- rättsliga ställningstaganden
- övergripande struktur för styrdokument
- att bistå annan verksamhet inom Tullverket i deras arbete att ta fram föreskrifter
- granskning av policyer, lagstadgade planer, föreskrifter, allmänna råd, tillkännagivanden och interna regler
- att lämna uppgifter och upprätta förteckning enligt 6 och 18 c §§ författningssamlingsförordningen (1976:725) över Tullverkets gällande föreskrifter och allmänna råd
- publicering och administrering av den elektroniska versionen av TFS på Tullverkets webbplats och Tullverkets intranät
- verktyg för sökfunktion för TFS, TIM och HMT samt för publicering av TFS
- huvudkontorets juridiska bibliotek.

Rättsavdelningen leds av en chef som även är Tullverkets chefsjurist.

Till rättsavdelningen hör en processföringsenhet.

Tullverkets personuppgiftsombud är placerat vid rättsavdelningen.

Föredraganden i personalansvarsnämnden är placerad vid rättsavdelningen.

Rättsavdelningen får anlita särskilt utsedda utredare inom kärnverksamheten för utredning av ärenden om skadestånd och klagomål. Sådana utredare utses i samråd mellan chefen för rättsavdelningen och berörd avdelningschef.

55 § *Ekonomienheten* ansvarar för

- ekonomihandboken
- den löpande redovisningen av EU:s egna medel
- den löpande ekonomiska redovisningen
- att en redovisningsplan fastställs
- att upprätta bokslut och delårsbokslut samt medverka i upprättandet av årsredovisningen
- underhåll och funktionell förvaltning av ekonomisystemen
- blankettsamordningen i Tullverket
- ett fjärde geografiskt administrativt område med Sundsvall som bas och inom detta område ansvara för i förekommande fall motsvarande service som de administrativa servicecentren
- förteckning över Tullverkets myndighetsstämplar
- förteckning över Tullverkets plomberingstänger.

Ekonomienheten leds av en nationell chef.

59 § *Kommunikationsavdelningen* driver och samordnar Tullverkets kommunikationsarbete och är ett strategiskt och operativt stöd för hela Tullverket. När det gäller information som riktar sig till företag ska arbetet ske i nära samverkan med Tullinformation.

Kommunikationsavdelningen ansvarar bland annat för:

- webbplatsen tullverket.se
- Tullverkets intranät
- Tullverkets grafiska profil och grafiska produktion
- Tullverkets kundundersökningsmodell
- planering och genomförande av Tullverkets medverkan på myndighetsövergripande mässor, konferenser, temadagar etc.
- produktion av webb-tv och film
- nyhetsbrevet Tullnytt
- produktion av trycksaker och annat informationsmaterial om Tullverket och Tullverkets verksamhet
- Tullverkets bildbank
- planering av myndighetsövergripande intern kommunikation
- Tullverkets externa droginformation
- Tullverkets kundombudsman (KUNO)
- Tullmuseum.

Kommunikationsavdelningen har samordningsansvar för bland annat:

- Tullverkets mediakontakter
- Tullverkets översättningar.

Kommunikationsavdelningen har ett strategiskt ansvar för Tullverkets språkvårdsarbete. Avdelningen utför även operativt språkvårdsarbete vilket innefattar ett ansvar för språkgranskning av de styrdokument som ska publiceras.

På kommunikationsavdelningen finns en redaktion som ansvarar för förvaltningen av intranätet och webbplatsen tullverket.se samt för den löpande nyhetsförmedlingen.

Kommunikationsavdelningen leds av en avdelningschef som även är Tullverkets kommunikationschef. Till sitt stöd har chefen en biträdande chef.

3 kap.

8 §¹⁰ Avdelningschefen leder arbetet inom avdelningen, inklusive kärnprocesserna, såväl på huvudkontoret som inom kompetenscentren. Avdelningschefen har verksamhetsansvar och ett övergripande ansvar för personalen inom avdelningens och kärnprocessernas område. Avdelningschefen har personalansvar för biträdande avdelningschefen, processcheferna för Genomföra fysisk kontroll och Hantera brott, nationella chefer som anges i 2 kap. 7 §, kompetenscentercheferna inom avdelningen och chefen för Nationella enheten.

Avdelningschefen

¹⁰ Senaste lydelse STY 2013-596.

- har ett särskilt ansvar för att aktivt arbeta för hela Tullverkets förändring och utveckling samt att förändra och utveckla verksamheten inom avdelningen
- ansvarar för kontinuitetsplanering och krisberedskapsplanering inom avdelningens verksamhetsområde
- ansvarar för att miljöhänsyn tas inom avdelningen
- ansvarar för befattningsbeskrivningar för personal inom avdelningsledningen
- företräder arbetsgivaren inom avdelningen och ansvarar för att skyldigheterna enligt medbestämmandelagen och därtill knutna föreskrifter fullgörs inom avdelningen
- ansvarar för Tullverkets tillstånd för övningsnarkotika.

Avdelningschefen beslutar bland annat om:

- anställning inom avdelningen
- arbetsuppgifter för biträdande avdelningschefen och nationella chefer som avses i 2 kap. 7 §
- vilka ledamöter som ska ingå i avdelningens ledningsgrupp
- behörighet till Tullverkets datasystem för egen del och för underställd personal
- tilldelning av allterminalkort i form av tjänstekort för egen del och för underställd personal
- tilldelning av tjänstepistol
- inventeringsförrättare av beslagslager
- ledighet för annan anställning eller studier samt ledighet som anges i tjänstledighetsförordningen, för all personal inom avdelningen
- arbete på distans eller på annan plats än det ordinarie tjänstestället för underställd personal
- extern representation inom avdelningen
- Tullverkets medverkan nationellt i räddningstjänst eller vid sanering efter utsläpp av radioaktiva ämnen enligt 6 kap. 7 § lagen (2003:778) om skydd mot olyckor
- en anmälan om personalansvarsärende ska överlämnas till personalansvarsnämnden avseende underställd personal
- vilka tjänstemän som har behörighet att begära bokningsuppgifter från ett transportföretag enligt 54 § tullförordningen och 4 § förordningen (1996:702) om Tullverkets befogenheter vid Sveriges gräns mot ett annat land inom Europeiska unionen. Denna beslutsrätt får inte delegeras.
- rätten att bära uniform för annan underställd personal än vad som anges i 8 § Tullverkets föreskrifter och allmänna råd (TFS 2012:18) om uniform och annan personlig utrustning.

13 §¹¹ Cheferna för kompetenscentren inom avdelningen Brottsbekämpning har verksamhetsansvar och ett övergripande ansvar för personalen inom sitt kompetenscenter. Kompetenscentercheferna har, inom respektive

¹¹ Senaste lydelse STY 2013-782.

kompetenscenter, personalansvar för biträdande kompetenscenterchef, chefen för Operativ ledning samt personalen inom staben.

Cheferna

- har ett särskilt ansvar för att aktivt förändra och utveckla verksamheten inom kompetenscentret samt att arbeta för hela Tullverkets förändring och utveckling
- rapporterar till avdelningsledningen
- ansvarar för myndighetskontakter och revisioner vid kompetenscentret
- ansvarar för befattningsbeskrivningar för underställd personal.

Cheferna beslutar bland annat om:

- behörighet till Tullverkets datasystem för egen del och för underställd personal
- tilldelning av allterminalkort i form av tjänstekort för egen del och för underställd personal
- tilldelning av sådant särskilt tjänstekort som avses i 4 § andra stycket förordningen (1958:272) om tjänstekort, för underställd personal
- arbete på distans eller på annan plats än det ordinarie tjänstestället för underställd personal
- föräldraledighet enligt 8 § tjänstledighetsförordningen för underställd personal
- en anmälan om personalansvarsärende ska överlämnas till personalansvarsnämnden avseende underställd personal
- rätten att enligt 5 § inregränsförordningen samt 55 § tullförordningen besluta om behörighet för tjänsteman att ta del av bokningsuppgifter som lämnats från transportföretag samt behörighet att genom terminalåtkomst ta del av sådana uppgifter. Denna beslutsrätt får inte delegeras.
- rätten att besluta om så kallad särskild kontroll enligt 28 § smugglingslagen. Denna beslutsrätt får inte delegeras.
- rätten att bära uniform för annan underställd personal än vad som anges i 8 § Tullverkets föreskrifter och allmänna råd (TFS 2012:18) om uniform och annan personlig utrustning
- behörighet att besluta om bärande av tjänstepistol
- befogenhet att enligt 7 kap. 4 § körkortslagen (1998:488) besluta om omhändertagande av körkort.

15 §¹² Cheferna för Operativ ledning har verksamhetsansvar för den operativa verksamheten inom kompetenscentret och ansvarar för planering och ledning av den operativa verksamhetens personella och tekniska resurser inom kompetenscentret. Cheferna har, utom vid Kompetenscenter Gränsskydd Nord, verksamhetsansvar för vakthavande befäl. Cheferna för Kompetenscenter Gränsskydd Stockholm, Kompetenscenter Gränsskydd Malmö och Kompetenscenter Gränsskydd Göteborg har personalansvar för cheferna för gränsskyddsavdelningen och tullkriminalavdelningen. Chefen för Operativ ledning vid Kompetenscenter Gränsskydd Nord har personalansvar för

¹² Senaste lydelse STY 2013-782.

projektchefen, utredningschefen och gränsskyddsgruppcheferna. Chefen för Operativ ledning vid Kompetenscenter Gränsskydd Göteborg har även personalansvar för de operativa cheferna för AEO Säkerhet och skydd samt SMT.

Cheferna för Operativ ledning är bland annat ansvariga för myndighetsstämplar och plomberingstänger som används inom avdelningen Brottsbekämpning.

Cheferna har rätt att

- enligt 5 § inregränsförordningen samt 55 § tullförordningen besluta om behörighet för tjänsteman att ta del av bokningsuppgifter som lämnats från transportföretag samt behörighet att genom terminalåtkomst ta del av sådana uppgifter. Denna beslutsrätt får inte delegeras.
- enligt 6 kap. 13 § tullagen samt 11 § inregränslagen fatta beslut om kvarhållande av postförsändelser (postspärr). Denna beslutsrätt får inte delegeras.
- Chef Operativ ledning vid Kompetenscenter Gränsskydd Nord har rätt att besluta om inhämtning av elektronisk kommunikation enligt 4 § IHL. Denna beslutsrätt får inte delegeras.

19 §¹³ Cheferna för tullkriminalavdelningarna har verksamhets- och personalansvar inom respektive tullkriminalavdelning. Cheferna har inom respektive tullkriminalavdelning personalansvar för utredningschef, projektchef och chef för tullåklagarexpeditionen.

Cheferna har rätt att enligt 6 kap. 13 § tullagen samt 11 § inregränslagen fatta beslut om kvarhållande av postförsändelser (postspärr). Denna beslutsrätt får inte delegeras.

Cheferna och den biträdande chefen vid tullkriminalavdelningen Malmö har även rätt att besluta om inhämtning av elektronisk kommunikation enligt 4 § IHL. Denna beslutsrätt får inte delegeras.

31 §¹⁴ Cheferna för kompetenscentren inom avdelningen Effektiv handel har verksamhetsansvar inom respektive kompetenscenter samt ansvar för samordning mellan det egna och övriga kompetenscenter inom avdelningen. Cheferna har, inom respektive kompetenscenter, personalansvar för de nationella cheferna och för medarbetarna i kompetenscentrets stab.

Cheferna

- har ett särskilt ansvar för att aktivt förändra och utveckla verksamheten inom kompetenscentret samt att arbeta för hela Tullverkets förändring och utveckling
- utser ställföreträdande kompetenscenterchef och utser i samråd med respektive chef inom kompetenscentret ställföreträdare för denne
- ansvarar för befattningsbeskrivningar för underställd personal.

Cheferna beslutar bland annat om:

¹³ Senaste lydelse STY 2013-782.

¹⁴ Senaste lydelse STY 2013-782.

- tulltaxering samt omprövning av sådana beslut
- att inte registrera obetalda tullar i bokföringen och återbetala eller efterge tull i de situationer som avses i artiklarna 870, 889 och 904a i tillämpningskodex
- kostnadsersättning
- behörighet till Tullverkets datasystem för egen del och för underställd personal
- tilldelning av allterminalkort i form av tjänstekort för egen del och för underställd personal
- tilldelning av sådant särskilt tjänstekort som avses i 4 § andra stycket förordningen (1958:272) om tjänstekort, för underställd personal
- arbete på distans eller på annan plats än det ordinarie tjänstestället för underställd personal
- föräldraledighet enligt 8 § tjänstledighetsförordningen för underställd personal
- en anmälan om personalansvarsärende ska överlämnas till personalansvarsnämnden avseende underställd personal
- rätten att bära uniform för annan underställd personal än vad som anges i 8 § Tullverkets föreskrifter och allmänna råd (TFS 2012:18) om uniform och annan personlig utrustning

Chefen för kompetenscenter Klarering har dessutom befogenhet att enligt 7 kap. 4 § körkortslagen (1998:488) besluta om omhändertagande av körkort.

38 §¹⁵ Chefen och den biträdande chefen för Samordning av tullklareringsverksamheten har verksamhetsansvar för Samordning av tullklareringsverksamheten. Chefen för Samordning av tullklareringsverksamheten har personalansvar för områdescheferna på tullklareringsexpeditionerna.

Chefen för Samordning av tullklareringsverksamheten har dessutom som klareringschef verksamhetsansvar och personalansvar för tullklareringsexpeditionen Norrköping.

Chefen för Samordning av tullklareringsverksamheten är ansvarig för myndighetsstämplar och plomberingstänger som används inom avdelningen Effektiv handel

Chefen beslutar bland annat om tilldelning av stämplor till godkänd handelskammare.

Chefen och den biträdande chefen för Samordning av tullklareringsverksamheten beslutar bland annat om:

- anlåtande av sakkunnig enligt 6 kap. 18 § tullagen
- dispens enligt 8 § andra och tredje styckena samt 14 § förordningen (1994:1605) om tullfrihet m.m.

Cheferna får inte delegera sin beslutsrätt avseende anlåtande av sakkunnig och beslut om dispens.

¹⁵ Senaste lydelse STY 2013-596.

Chef för BKB

45 § Chefen för BKB har verksamhets- och personalansvar inom BKB.
Chefen har inte delegationsrätt.

Chef Tullverkets laboratorium (Nationell chef)

56 a § Chefen för Tullverkets laboratorium har verksamhets- och personalansvar inom Tullverkets laboratorium.

Chefen företräder arbetsgivaren inom Tullverkets laboratorium och ansvarar för att skyldigheterna enligt medbestämmandelagen och därtill knutna föreskrifter fullgörs inom Tullverkets laboratorium.

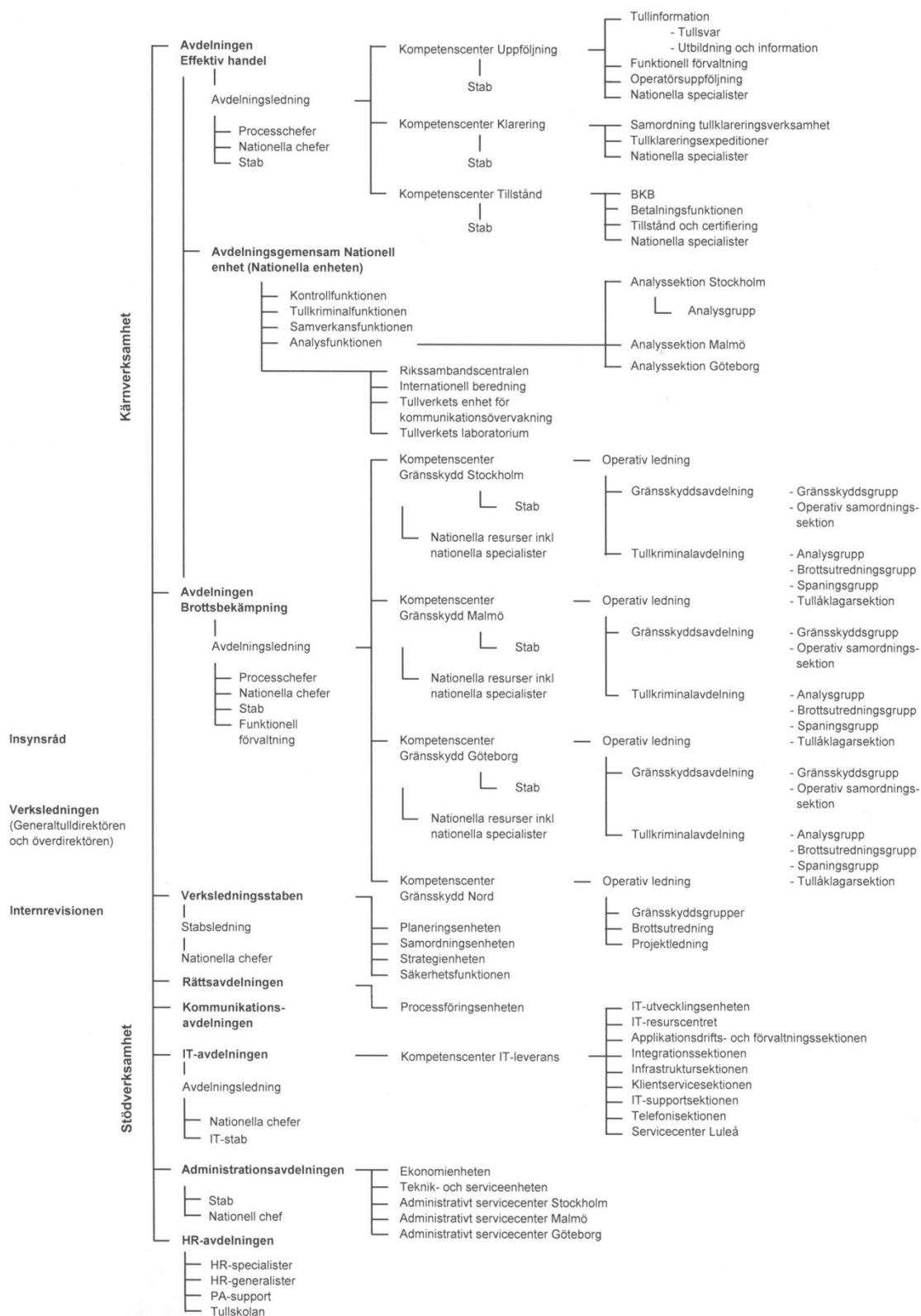
Denna ändring träder i kraft den 1 februari 2014

TULLVERKET

THERESE MATTSSON

Lena van Aarem
(Rättsavdelningen)

BILAGA 1 Översikt av Tullverkets organisation ¹⁶



¹⁶ Senaste lydelse STY 2013-782.

BILAGA 2 Tullverkets geografiska placering¹⁷

Tullverkets ledning

Tullverkets ledning är placerad i Stockholm.

Kärnverksamhet

Avdelningsledningarna för avdelningarna Brottsbekämpning och Effektiv handel är placerade i Stockholm.

Avdelningen Brottsbekämpning

Kompetenscenter Gränsskydd Stockholm har sin huvudort i Stockholm.

Kompetenscentret har gränsskyddsgrupper placerade i Stockholm, Arlanda, Kapellskär och Skavsta. Kompetenscentret har tullkriminalverksamhet placerad i Stockholm.

Kompetenscenter Gränsskydd Malmö har sin huvudort i Malmö.

Kompetenscentret har gränsskyddsgrupper placerade i Malmö, Helsingborg, Ystad, Trelleborg och Karlshamn. Kompetenscentret har tullkriminalverksamhet placerad i Malmö och Karlshamn.

Kompetenscenter Gränsskydd Göteborg har sin huvudort i Göteborg.

Kompetenscentret har gränsskyddsgrupper placerade i Göteborg, Landvetter, Svinesund, Hån och Idre. Kompetenscentret har tullkriminalverksamhet placerad i Göteborg, Svinesund och Hån.

Kompetenscenter Gränsskydd Nord har sin huvudort i Umeå.

Kompetenscentret har gränsskyddsgrupper och personal i Umeå, Sundsvall, Östersund, Haparanda och Karesuando.

Avdelningen Effektiv handel

Kompetenscenter Uppföljning har sin huvudort i Stockholm samt filialer i Malmö, Göteborg och Norrköping. Tullinformationskontor finns utöver dessa orter även i Karlshamn.

Kompetenscenter Klarering har sin huvudort i Malmö. Tullklarings-expeditioner finns på följande platser: Arlanda, Stockholm, Norrköping, Jönköping, Malmö, Göteborg, Landvetter, Hån, Eda, Storlien, Tärnaby och Svinesund inklusive Strömstad.

Kompetenscenter Tillstånd har sin huvudort i Göteborg. Kompetenscentret har filialer i Stockholm, Malmö och Sundsvall.

Avdelningsgemensam Nationell enhet (Nationella enheten)

Nationella enheten har sin huvudort i Stockholm. Nationella enheten har analyssektioner placerade i Stockholm, Malmö och Göteborg.

Rikssambandscentralen är placerad i Stockholm. Internationell beredning är placerad i Stockholm. Tullverkets enhet för kommunikationsövervakning är

¹⁷ Senaste lydelse STY 2013-709.

placerad i Stockholm med lokala funktioner i Stockholm, Malmö och Göteborg. Tullverkets laboratorium är placerat i Stockholm.

Stödverksamhet

IT-avdelningen är placerad i Luleå. IT-avdelningen har personal i Stockholm, Malmö, Göteborg och Sundsvall.

Administrationsavdelningen är i huvudsak placerad i Stockholm och Sundsvall. Administrativa servicecenter finns i Stockholm, Malmö och Göteborg. Varje administrativt servicecenter ansvarar för ett geografiskt område. Administrationsavdelningen i Sundsvall ansvarar för ett fjärde geografiskt område. Nämnade geografiska områden beslutas i särskild ordning.

HR-avdelningen är placerad i Stockholm, Malmö, Göteborg, Sundsvall, Luleå och Karlshamn.

Övrig stödverksamhet är i huvudsak placerad i Stockholm.
