

# SCTS- AESNP

Swedish Customs Technical Specification

AES – National procedures

---

## Meddelandespecifikation

AES – Nationella procedurer

Version 1.6.0

## Innehåll

1	Målgrupp och introduktion.....	4
1.1	Övrig dokumentation och hjälp.....	4
2	Referenser.....	5
3	Dokumenthistorik .....	5
4	Mål och omfattning .....	11
5	Roller.....	12
6	Förkortningar .....	13
7	Verksamhetskrav och legala krav .....	13
8	Process .....	14
8.1	Processen för EIDR export .....	14
8.1.1	Övergripande process för anmälan vid registrering i deklarantens bokföring (EIDR) och kompletterande deklaration.....	15
8.1.2	Anmälan vid registrering i deklarantens bokföring (EIDR) .....	17
8.1.3	Ansökan om ogiltigförklarande av anmälan vid registrering i deklarantens bokföring .....	22
8.1.4	Ansökan om ändring av anmälan vid registrering i deklarantens bokföring.....	26
8.1.5	Kompletterande deklaration efter registrering i deklarantens bokföring inklusive ansökan om ändring (status ingiven) .....	26
8.1.6	Ansökan om ändring av kompletterande deklaration (status ankomstanmälan kompletterad) .....	31
8.1.7	Ansökan om ogiltigförklarande av kompletterande deklaration.....	32
8.2	Processer för servicemeddelanden .....	36
8.2.1	Servicemeddelande EXPI.....	36
8.2.2	Servicemeddelande EXTI.....	38
9	Sekvensdiagram.....	40
9.1	Tullverket hittar fel på teknisk nivå .....	40
9.2	Tullverket hittar fel på verksamhetsnivå .....	40
9.3	Anmälan av varors ankomst vid EIDR - Varorna frigörs – intyg om utförsel 41	
9.4	Anmälan av varors ankomst vid EIDR - uttagen för kontroll - begäran om styrkande handling - Varorna frigörs - intyg om utförsel .....	41
9.5	Anmälan av varors ankomst vid EIDR - uttagen för kontroll - varuundersökning - Varorna frigörs - intyg om utförsel .....	42

9.6	Anmälan av varors ankomst vid EIDR - avslag av deklaration .....	42
9.7	Kompletterande deklaration vid EIDR .....	43
9.8	Ansökan om ändring av kompletterande deklaration vid EIDR (efter ankomstnämnan är kompletterad) .....	44
9.9	Ansökan om ogiltigförklarande vid EIDR - tillåts .....	44
9.10	Ansökan om ogiltigförklarande vid EIDR - avslag .....	44
9.11	Utskick av EXPI .....	45
9.12	Utskick av EXTI .....	45
10	Paketering av kuvert och signering .....	46
11	XML Namespace och versionsnummer .....	46
12	Bilagor .....	47
12.1	Meddelanden baserade på Varuankomst EIDR .....	47
12.2	Meddelanden baserade på Kompletterande deklaration EIDR .....	47
12.3	Meddelanden baserade på Intyg utförelse EIDR .....	47
12.4	Meddelanden baserade på Ansökan ogiltigförklarande EIDR .....	47
12.5	Meddelanden baserade på Information om frigjorda varor för export..	48
12.6	Meddelanden baserade på Information om frigjorda varor för utförelse	48

## 1 Målgrupp och introduktion

Denna specifikation är avsedd att läsas av personer som bygger stöd för en elektronisk process för:

- Export vid registrering i deklarantens bokföring.
- Servicemeddelanden för export och utförelse.

Specifikationen och dess bilagor beskriver både verksamhetsprocessen, affärstermer, regler och tekniskt meddelandeformat för överföring. De meddelandena som ingår i specifikationen baseras på WCO:s datamodell.

Denna specifikation ingår i ett paket bestående av:

- Samverkansspecifikation (beskriver vilken version av respektive specifikation som ska användas samt viktiga parametrar för kuvert och metadata)
- Meddelandespecifikation (detta dokument) med tillhörande strukturbilagor
- Regelspecifikationer (beskriver verksamhetsregler och tekniska regler)
- Svartsmeddelandespecifikation (beskriver hur svartsmeddelanden ska användas)

En verksamhetsanalytiker eller motsvarande bör rikta extra uppmärksamhet på följande delar av specifikationen:

- Mål och omfattning
- Parter och roller
- Process
- Sekvensdiagram

Följande delar av är mer teknisk natur och är nödvändig för en korrekt implementation av XML-formatet

- XML Namespace och versionsnummer
- Strukturbilagor (XML Schema-guide och informationsinnehåll)
- Regelspecifikationer (verksamhetsregler och tekniska regler)
- Tullverkets specifikation för kodlistor (SCTS-CL)

### 1.1 Övrig dokumentation och hjälp

Utöver denna specifikation finns också följande stödjande dokumentation och verktyg:

- XSD Scheman
- Kuvertspecifikation (SCTS-ENV)
- Transportprotokoll och tekniska kvittenser

## 2 Referenser

WCO Data model	<a href="http://www.wcoomd.org/">http://www.wcoomd.org/</a>
XML Schema	<a href="http://www.w3.org/XML/Schema">http://www.w3.org/XML/Schema</a>
Tullagstiftning	<a href="http://www.tullverket.se">http://www.tullverket.se</a>
XPATH	<a href="http://www.w3.org/TR/xpath20/">http://www.w3.org/TR/xpath20/</a>

## 3 Dokumenthistorik

Versio n	Ändring	Datu m
1.0.0	Första version	2025 -04- 15
1.1.0	<p><u>Meddelandespecifikation</u> (detta dokument) Ingen förändring.</p> <p><u>Strukturbilaga/regelspecifikation/XML-schema varuankomst EIDR</u> Ingen förändring.</p> <p><u>Strukturbilaga/regelspecifikation/XML-schema kompletterande deklaration EIDR</u> Dataelementet 'Försändelsenummer' tillagt och är obligatoriskt (<i>Declaration/GoodsShipment/sequence</i>)</p> <p>Regel SE-R0395 borttagen Regel SE-R0583 tillagd Regel SE-R0584 tillagd</p> <p><u>Strukturbilaga/regelspecifikation/XML-schema intyg om utförelse EIDR</u> Ingen förändring.</p> <p><u>Strukturbilaga/regelspecifikation/XML-schema ansökan om ogiltigförklarande EIDR</u> Ingen förändring.</p>	2025 -06- 05
1.2.0	<p><u>Meddelandespecifikation</u> (detta dokument) Ingen förändring.</p>	2025 -06- 25

	<p><u>Strukturbilaga/regelspecifikation/XML-schema varuankomst EIDR</u></p> <p>Dataelement 'Varupostnummer i deklARATIONEN' tillagt <i>(Declaration/GoodsShipment/ GovernmentAgencyGoodsItem/declarationSequence)</i></p> <p>Dataelement 'Varupostnummer' borttaget <i>(Declaration/GoodsShipment/ GovernmentAgencyGoodsItem/sequence)</i></p> <p>Dataelement 'Transportmedel vid avgång - Identifieringsnummer' ändrad från 1..1 till 0..1 <i>(Declaration/GoodsShipment/Consignment/ DepartureTransportMeans/identification)</i></p> <p>Dataelement 'Transportmedel vid avgång - Typ av identifiering' ändrad från 1..1 till 0..1 <i>(Declaration/GoodsShipment/Consignment/ DepartureTransportMeans/identificationType)</i></p> <p>Dataelement 'Transportmedel vid avgång - Nationalitet' ändrad från 1..1 till 0..1 <i>(Declaration/GoodsShipment/Consignment/ DepartureTransportMeans/registrationNationality)</i></p> <p>Dataelement 'Transportsätt inrikes' ändrad från 1..1 till 0..1 <i>(Declaration/GoodsShipment/Consignment/ DepartureTransportMeans/mode)</i></p> <p>Regel SE-R0476 borttagen Regel SE-R0540 tillagd Regel SE-R0588 tillagd Regel SE-R0591 tillagd</p> <p><u>Strukturbilaga/regelspecifikation/XML-schema kompletterande deklARATION EIDR</u></p>	
--	--	--

	<p>Dataelement 'Transportsätt inrikes' ändrad från 1..1 till 0..1 (<i>Declaration/GoodsShipment/Consignment/DepartureTransportMeans/mode</i>)</p> <p>Uppgiften 'Avsändningsland' (16 06 000 000) ersatt med uppgiften 'Exportland' (16 07 000 000).</p> <p>Regel SE-R0258 borttagen Regel SE-R0589 tillagd Regel SE-R0590 tillagd Regel SE-R0591 tillagd Regel SE-V0084 borttagen</p> <p><u>Strukturbilaga/regelspecifikation/XML-schema intyg om utförelse EIDR</u> Ingen förändring.</p> <p><u>Strukturbilaga/regelspecifikation/XML-schema ansökan om ogiltigförklarande EIDR</u> Ingen förändring.</p>	
1.3.0	<p><u>Meddelandespecifikation</u> (detta dokument)</p> <p>Processkartor, processbeskrivningar och sekvensdiagram har uppdaterats då ansökan om ändring samt övervägande inte sker via S2S</p> <p><u>Strukturbilaga/regelspecifikation/XML-schema varuankomst EIDR</u></p> <p>Regel SE-R0258 borttagen Regel SE-R0479 borttagen Regel SE-V0077 tillagd Regel SE-R0589 tillagd</p> <p><u>Strukturbilaga/regelspecifikation/XML-schema kompletterande deklaration EIDR</u></p> <p>Dataklassen 16 15 074 000 ('Kontaktperson') och underliggande dataelement har lagts till under 'GoodsLocation' (<i>Declaration/GoodsShipment/Consignment/GoodsLocation/Contact</i>)</p> <p>Kardinalitet för 'Classification' ändrad från 1..202 till 1..102</p>	2026 -01- 16

<p><i>(Declaration/GoodsShipment/ GovernmentAgencyGoodsItem/ Commodity/Classification)</i></p> <p>Dataelement 16 07 000 000 ('Exportland') borttagen på försändelsenivån och varupostnivån.</p> <p><i>(Declaration/GoodsShipment/ GovernmentAgencyGoodsItem/ExportCountry)</i></p> <p><i>(Declaration/GoodsShipment/ GovernmentAgencyGoodsItem/ExportCountry/country)</i></p> <p><i>(Declaration/GoodsShipment/ExportCountry)</i></p> <p><i>(Declaration/GoodsShipment/ExportCountry/country)</i></p> <p>Regel SE-V0011 borttagen  Regel SE-V0077 tillagd  Regel SE-V0103 tillagd  Regel SE-R0057 flyttad  Regel SE-R0073 tillagd  Regel SE-R0075 tillagd  Regel SE-R0157 borttagen  Regel SE-R0158 borttagen  Regel SE-R0169 borttagen  Regel SE-R0218 tillagd  Regel SE-R0221 tillagd  Regel SE-R0359 borttagen  Regel SE-R0440 borttagen  Regel SE-R0479 borttagen  Regel SE-R0495 ändrad  Regel SE-R0497 ändrad  Regel SE-R0498 borttagen  Regel SE-R0503 ändrad  Regel SE-R0510 borttagen  Regel SE-R0552 tillagd  Regel SE-R0584 borttagen  Regel SE-R0616 tillagd  Regel SE-R0617 tillagd  Regel SE-R0650 tillagd</p> <p><u>Strukturbilaga/regelspecifikation/XML-schema intyg om utförelse EIDR</u></p> <p>Ingen förändring.</p> <p><u>Strukturbilaga/regelspecifikation/XML-schema ansökan om ogiltigförklarande EIDR</u></p>	
--	--

	<p>Regel SE-R0611 tillagd</p> <p>Regel SE-R0614 tillagd</p> <p>Regel SE-R0615 tillagd</p>	
1.4.0	<p><u>Meddelandespecifikation</u> (detta dokument)</p> <p>Kompletterat med processbeskrivningar, processkartor och sekvensdiagram för servicemeddelanden.</p> <p><u>Strukturbilaga/regelspecifikation/XML-schema varuankomst EIDR</u></p> <p>Ingen förändring.</p> <p><u>Strukturbilaga/regelspecifikation/XML-schema kompletterande deklaration EIDR</u></p> <p>Ingen förändring.</p> <p><u>Strukturbilaga/regelspecifikation/XML-schema intyg om utförelse EIDR</u></p> <p>Ingen förändring.</p> <p><u>Strukturbilaga/regelspecifikation/XML-schema ansökan om ogiltigförklarande EIDR</u></p> <p>Ingen förändring.</p> <p><u>Strukturbilaga/regelspecifikation/XML-schema Information om frigjorda varor för export</u></p> <p>Tillagd, inklusive tillhörande schema</p> <p><u>Strukturbilaga/regelspecifikation/XML-schema Information om frigjorda varor för utförelse</u></p> <p>Tillagd, inklusive tillhörande schema</p>	<p>2026</p> <p>-01-</p> <p>30</p>
1.5.0	<p><u>Meddelandespecifikation</u> (detta dokument)</p> <p>Ingen förändring.</p> <p><u>Strukturbilaga/regelspecifikation/XML-schema varuankomst EIDR</u></p> <p>Ingen förändring.</p> <p><u>Strukturbilaga/regelspecifikation/XML-schema kompletterande deklaration EIDR</u></p> <p>Ingen förändring.</p> <p><u>Strukturbilaga/regelspecifikation/XML-schema intyg om utförelse EIDR</u></p> <p>Ingen förändring.</p>	<p>2026</p> <p>-03-</p> <p>20</p>

	<p><u>Strukturbilaga/regelspecifikation/XML-schema ansökan om ogiltigförklarande EIDR</u> Ingen förändring.</p> <p><u>Strukturbilaga/regelspecifikation/XML-schema Information om frigjorda varor för export</u> Uppdaterad (borttagna dataelement)</p> <p><u>Strukturbilaga/regelspecifikation/XML-schema Information om frigjorda varor för utförsel</u> Ingen förändring.</p>	
1.6.0	<p><u>Meddelandespecifikation</u> (detta dokument) Ingen förändring.</p> <p><u>Strukturbilaga/regelspecifikation/XML-schema varuankomst EIDR</u> Ingen förändring.</p> <p><u>Strukturbilaga/regelspecifikation/XML-schema kompletterande deklaration EIDR</u> Ingen förändring.</p> <p><u>Strukturbilaga/regelspecifikation/XML-schema intyg om utförsel EIDR</u> Ingen förändring.</p> <p><u>Strukturbilaga/regelspecifikation/XML-schema ansökan om ogiltigförklarande EIDR</u> Ingen förändring.</p> <p><u>Strukturbilaga/regelspecifikation/XML-schema Information om frigjorda varor för export</u> Dataelement 'Destination' ändrat på försändelsenivån och varupostnivån från 1..1 till 0..1 (<i>Declaration/GoodsShipment/Destination</i> <i>Declaration/GoodsShipment/GovernmentAgencyGoodsItem/Destination</i>)</p> <p><u>Strukturbilaga/regelspecifikation/XML-schema Information om frigjorda varor för utförsel</u> Ingen förändring.</p>	

## 4 Mål och omfattning

Den här versionen av specifikationen omfattar:

- Anmälan vid registrering i deklarantens bokföring (EIDR) vid förfarandet export (inklusive passiv förädling och återexport)
- Kompletterande deklaration vid registrering i deklarantens bokföring (EIDR) vid förfarandet export (inklusive passiv förädling och återexport)
- Servicemeddelanden i export- och utförselprocessen.

Denna meddelandespecifikation kommer vid behov att uppdateras med nya versioner.

## 5 Roller

**Deklarant** – den person som ingår i en tulldeklaration eller en deklaration om återexport, i eget namn eller den person i vars namn en sådan deklaration inges. Vid användning av passiv förädling är deklareraren i tulldeklarationen alltid samma person som tillståndshavaren till det särskilda förfarandet.

I uppgiftslämningen enligt bilaga B till kompletteringsförfordningen förekommer *deklarant* såväl i en *tulldeklaration* som i en *anmälan av varors ankomst*. För att särskilja dessa personer används fortsättningsvis **deklarant i tulldeklaration** och **deklarant i anmälan**.

**Deklarant i tulldeklaration** är den person som ingår i en tulldeklaration, en deklaration om återexport eller ingår i en ansökan om ändring av en tulldeklaration.

**Deklarant i anmälan** är den person som ingår i anmälan vid EIDR. Deklarant i anmälan ska vara samma person som deklareraren i tulldeklarationen.

En deklarerare kan anlita ett tullombud för sina kontakter och kommunikation med Tullverket. Då agerar ombudet för deklarerarens räkning. I denna specifikation anges att Tullverket kommunicerar med deklareraren oavsett om kommunikationen sker direkt med deklareraren eller via deklarerarens ombud.

**Tullombud** – varje person som av en annan person har utsetts att genomföra de åtgärder och formaliteter som enligt tullagstiftningen erfordras vid den senares kontakter med tullmyndigheter. Ett tullombud kan agera antingen som direkt eller indirekt ombud. Vid direkt ombudskap agerar tullombudet i en annans namn och för dennes räkning. Vid indirekt ombudskap agerar tullombudet i eget namn men för en annans räkning.

Vid användning av förfarandet för passiv förädling är indirekt ombudskap inte tillämpligt.

**Ekonomisk aktör** – en person som i sin näringsverksamhet är involverad i verksamhet som omfattas av tullagstiftningen.

**Aktör vid platsen för utförsel** – en person som i sin näringsverksamhet är involverad i att anmäla varor till utförseltullkontoret.

**Prenumerant av EXPI** – en person som prenumererar på Tullverkets servicemeddelande EXPI. Det kan vara t.ex. aktören vid platsen för utförsel som ska anmäla varor till utförseltullkontoret (t.ex. en lagerinnehavare eller en fraktförare).

**Prenumerant av EXTI** – en person som prenumererar på Tullverkets servicemeddelande EXTI. Det kan vara t.ex. en fraktförare som ska anmäla varornas utförsel.

## 6 Förkortningar

<b>EIDR</b>	Entry in the Declarants Records. Motsvarar registrering i deklarantens bokföring enligt artikel 182 i tullkodexen
<b>EIR</b>	Tillstånd till att upprätta en tulldeklaration genom registrering av uppgifter i deklarantens bokföring
<b>KD</b>	Kompletterande deklaration - en tulldeklaration enligt artikel 167 i tullkodexen
<b>LRN</b>	Local reference number
<b>MRN</b>	Master reference number

## 7 Verksamhetskrav och legala krav

**Tullkodexen** – EUROPAPARLAMENTETS OCH RÅDETS FÖRORDNING (EU) nr 952/2013 av den 9 oktober 2013 om fastställande av en tullkodex för unionen (omarbetning)

**Kompletteringsförordningen** - KOMMISSIONENS DELEGERADE FÖRORDNING (EU) 2015/2446 av den 28 juli 2015 om komplettering av Europaparlamentets och rådets förordning (EU) nr 952/2013 vad gäller närmare regler avseende vissa bestämmelser i unionens tullkodex

**Genomförandeförordningen** - KOMMISSIONENS GENOMFÖRANDEFÖRORDNING (EU) 2015/2447 av den 24 november 2015 om närmare regler för genomförande av vissa bestämmelser i Europaparlamentets och rådets förordning (EU) nr 952/2013 om fastställande av en tullkodex för unionen

**Tullagen** (2016:253)

**Tullförordningen** (2016:287)

**Tullordningen** - Tullverkets föreskrifter och allmänna råd (TFS 2016:2) om en tullordning.

## 8 Process

I detta avsnitt beskrivs Tullverkets hantering av

- Anmälan vid registrering i deklarantens bokföring (EIDR) vid förfarandet export (inklusive passiv förädling och återexport)
- Kompletterande deklaration vid registrering i deklarantens bokföring (EIDR) vid förfarandet export (inklusive passiv förädling och återexport)
- Servicemeddelanden i export- och utförselprocessen.

I processbilderna förekommer en eller flera asterisker (\*), dessa indikerar att händelsen inte alltid inträffar.

För att ge en helhetsbild i processbilderna finns processer med som inte sker genom meddelandeutbyten. Dessa särskiljs i bilderna med gråa händelser och med röda pilar.

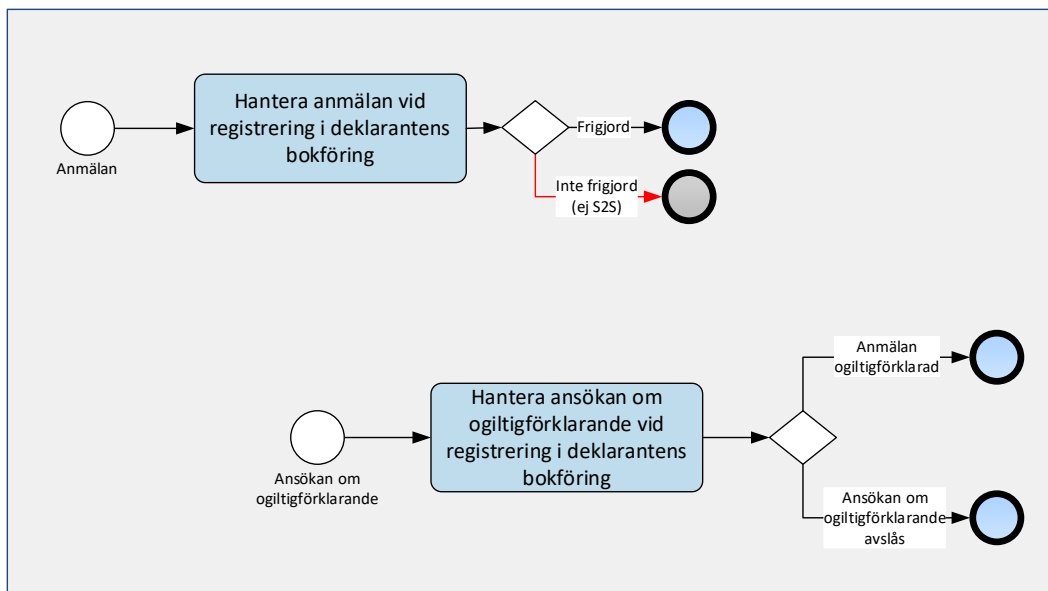
### 8.1 Processen för EIDR export

En närmare beskrivning framgår av avsnitten nedan under 8.1.1 Övergripande process för anmälan vid registrering i deklarantens bokföring (EIDR) och kompletterande deklaration, 8.1.2 Anmälan vid registrering i deklarantens bokföring (EIDR) 8.1.3 Ansökan om ogiltigförklarande av anmälan vid registrering i deklarantens bokföring, 8.1.4 Ansökan om ändring av anmälan vid registrering i deklarantens bokföring, 8.1.5 Kompletterande deklaration efter registrering i deklarantens bokföring inklusive ansökan om ändring (status ingiven), 8.1.6 Ansökan om ändring av kompletterande deklaration (status ankomstanmälan kompletterad) samt, 8.1.7 Ansökan om ogiltigförklarande av kompletterande deklaration.

För användning av registrering i deklarantens bokföring krävs tillstånd EIR. Vid registrering i deklarantens bokföring godtas tulldeklarationen vid det tillfälle registreringen i bokföringen sker. En kompletterande deklaration ska inges till Tullverket enligt den tidsfrist som framgår av tillståndet EIR.

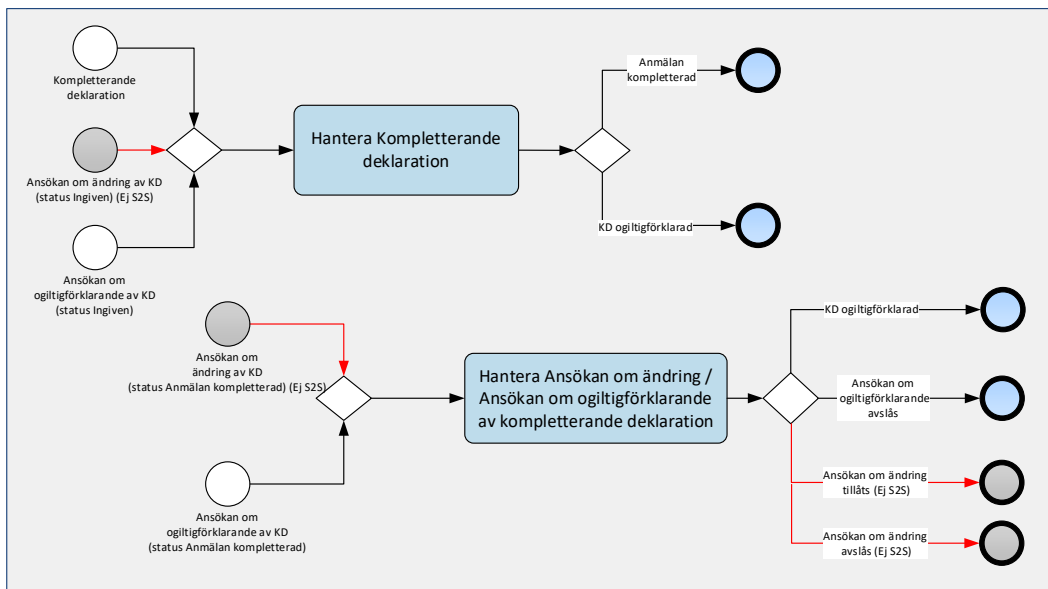
### 8.1.1 Övergripande process för anmälan vid registrering i deklarantens bokföring (EIDR) och kompletterande deklARATION

#### Anmälan vid EIDR



Process – Övergripande process för anmälan vid registrering i deklarantens bokföring.

#### Kompletterande deklARATION (KD)



Process – Övergripande process för KD och ansökan om ändring och ansökan om ogiltigförklarande av KD efter avslutad handläggning.

Vid tillstånd EIR registreras tulldeklarationsuppgifter motsvarande en förenklad deklaration i deklarantens bokföring. Vid registrering i deklarantens bokföring godtas tulldeklarationen vid det tillfälle registreringen i bokföringen sker. Istället för att en tulldeklaration skickas in till Tullverket för att få varorna frigjorda skickas en anmälan om att registrering i deklarantens bokföring skett. Tullverket tar emot anmälan och fattar beslut om varorna kan frigöras eller ej.

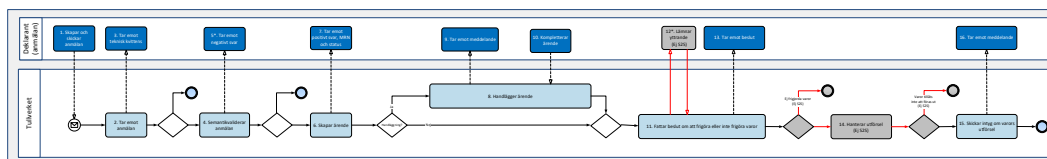
En KD ska inges inom den tidsfrist som anges i tillståndet.

Om en ansökan om ändring av KD skickas in under status kompletterad tar Tullverket ställning till om ändringen kan tillåtas eller ej. Om ansökan om ändring skickas in när KD har status kompletterad följer hanteringen av ansökan om ändring den process som tagits fram för KD, se vidare under 8.6 Ansökan om ändring av kompletterande deklaration efter registrering i deklarantens bokföring.

Beslut och beslutsmotiveringar för respektive ärende kan nås via Tullverkets e-tjänster för företag. Det krävs behörighet till e-tjänsterna för att kunna använda dem.

Anmälan av varor till utförseltullkontoret och anmälan om varors utförsel sker vid tullkontoret och kan inges digitalt till norska Tolletaten via Digitoll eller att MRN visas upp genom en läsbar streckkod.

## 8.1.2 Anmälan vid registrering i deklarantens bokföring (EIDR)



Bilden ger en överblick över processen för anmälan vid registrering i deklarantens bokföring (EIDR).

Deklaranten, eller dennes tullombud, registrerar tulldeklarationens uppgifter i deklarantens bokföring och skickar in en anmälan med önskemål om att varorna ska frigöras till det deklarerade förfarandet.

Tullverket kontrollerar att obligatoriska uppgifter är ifyllda, syntaxmässigt korrekta samt säkerställer avsändare och att innehållet är oförvanskat. Därefter blir meddelandet tekniskt mottaget.

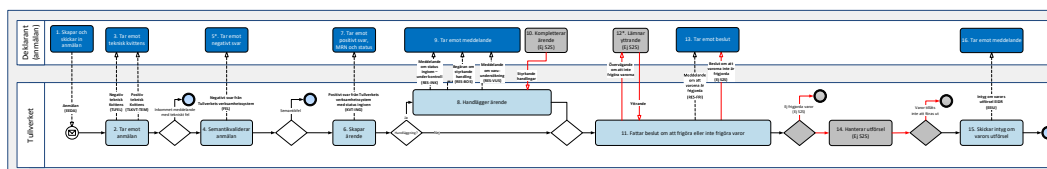
Därefter görs ytterligare kontroller gentemot aktuella verksamhetsregler, kodlistor och tillstånd. När kontrollerna utförts och värdena är korrekta blir anmälan ingiven.

Sedan granskas uppgifterna för att avgöra om manuell hantering krävs. I de fall det blir manuell hantering meddelas deklaranten genom ett meddelande med en statusuppdatering.

När handläggning av anmälan vid EIDR och eventuella kontroller genomförts meddelar Tullverket sitt beslut om varorna frigörs till det deklarerade förfarandet eller ej.

### 8.1.2.1 Detaljerad beskrivning av anmälan vid registrering i deklarantens bokföring (EIDR)

Nedan följer en mer detaljerad beskrivning av processen för anmälan vid EIDR och de meddelandeutbyten som sker.



#### 1. Skapar och skickar in en anmälan vid EIDR

”Deklarant i anmälan” skapar en anmälan (EEDA) och skickar in den till Tullverket. Anmälan ska då innehålla ett LRN.

## **2. Tar emot anmälan vid EIDR**

Tullverket tar emot anmälan och kontrollerar överföringen och meddelandet ur ett tekniskt perspektiv.

Om felaktigheter upptäcks stoppas anmälan och Tullverket skickar en negativ kvittens (TLFEL). Meddelandet behandlas inte vidare av Tullverket.

Om inga felaktigheter upptäcks skickar Tullverket en positiv kvittens om att meddelandet är tekniskt mottaget (TLKVT-TEM).

## **3. Tar emot teknisk kvittens**

Om deklaranten tar emot en negativ kvittens (TLFEL) innebär det att anmälan behöver skickas på nytt när korrigerings har gjorts.

Om deklaranten tar emot en positiv kvittens (TLKVT) innebär det att Tullverkets system fortsätter bearbetningen av anmälan.

## **4. Semantikvaliderar anmälan vid EIDR**

Tullverkets system genomför semantikvalidering och kontrollerar att uppgifterna stämmer ur ett verksamhetsperspektiv (t.ex. aktörer, dokumentkoder och tillstånd). Om det finns fel i dessa uppgifter, till exempel om en förfarandekod används som inte finns i tillståndshavarens EIR-tillstånd, skickas ett meddelande till deklaranten om vilka fel som påträffats.

## **5. Tar emot negativt svar\***

"Deklarant i anmälan" tar emot negativt svar (FEL) med felutpekning. Meddelandet behandlas inte vidare av Tullverket.

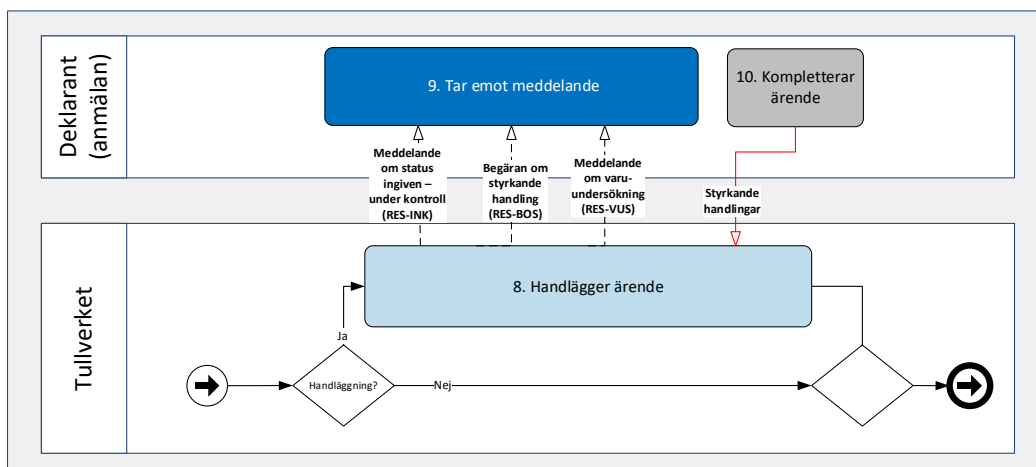
"Deklarant i anmälan" har då möjlighet att åtgärda felen och skicka in anmälan på nytt.

## **6. Skapar ärende**

Om allt är korrekt skapas ett ärende hos Tullverket och MRN genereras. Positivt svar innehållande MRN samt status ingiven skickas till deklaranten.

## **7. Tar emot positivt svar, MRN och status**

Deklaranten tar emot ett positivt svar (KVT-ING) från Tullverkets verksamhetssystem vilket innebär att anmälan är ingiven och processen fortsätter med nästa steg i Tullverkets system. Svaret innehåller även MRN.



## 8. Handlägger ärende

Tullverket påbörjar handläggningen och säkerställer att uppgifterna i anmälan är korrekta för att kunna fatta beslut i ärendet.

Om ärendet faller ut för kontroll skickas ett meddelande (RES-INK) om detta till "Deklarant i anmälan". I detta läge kan det bli aktuellt för deklaramenten att styrka de uppgifter som lämnats. Tullverket skickar då en begäran om styrkande handling (RES-BOS). Tullverket kan även skicka RES-BOS för att begära in de tulldeklarationsuppgifter som registrerats i bokföringen.

I de fall en varuundersökning ska genomföras skickas ett meddelande (RES-VUS) om detta till "Deklarant i anmälan".

När eventuella kontroller är genomförda får "Deklarant i anmälan" information om kontrollresultatet och ges i tillämpliga fall möjlighet att yttra sig. Yttrandet kan ske omedelbart som en del av kontrollprocessen alternativt kan deklaramenten begära att få yttra sig skriftligt inom 30 dagar.

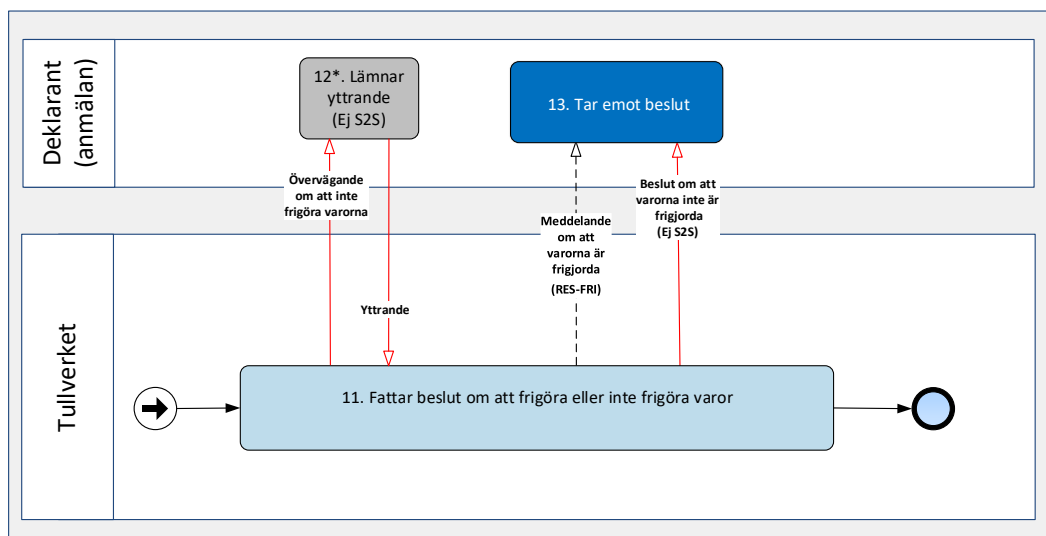
## 9. Tar emot meddelande

"Deklarant i anmälan" tar emot de meddelanden som Tullverket skickat i tillämpliga fall (RES-INK, RES-BOS, RES-VUS).

## 10. Kompletterar ärende

"Deklarant i anmälan" kompletterar ärendet vid behov genom att inkomma med styrkande handlingar. Styrkande handlingar ska skickas in via länken till e-tjänsten som finns med i meddelandet som skickas ut. Det krävs behörighet till e-tjänsterna för att kunna använda dem.

"Deklarant i anmälan" inkommer med ett yttrande i tillämpliga fall.



### 11. Fattar beslut om att frigöra eller inte frigöra varor

Tullverket tar ställning till om varorna kan frigöras eller ej. Om Tullverket fattar beslut om att varorna kan frigöras meddelar Tullverket deklaranten frigörandebeslutet (RES-FRI).

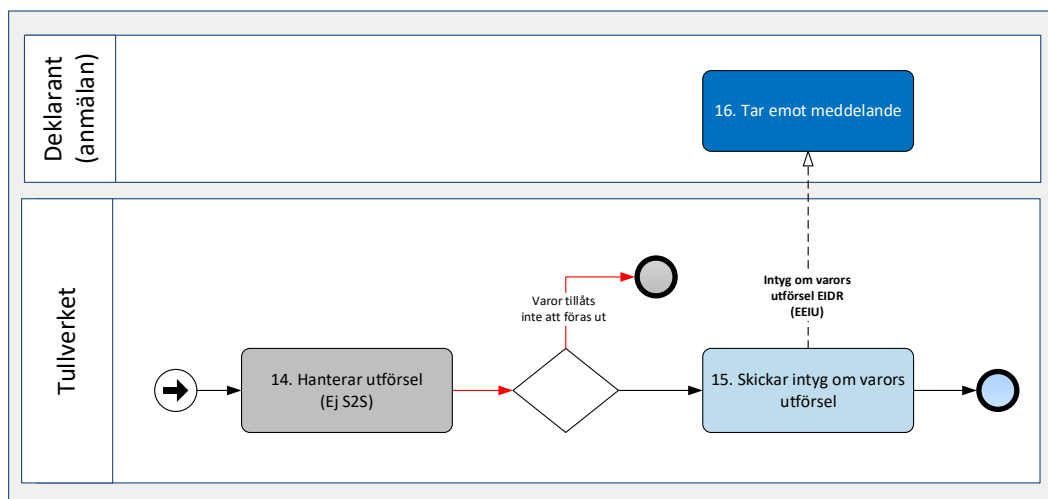
Om Tullverket överväger att inte frigöra varorna skickas ett övervägande om att inte frigöra varorna till "Deklarant i anmälan" som då har 30 dagar på sig att yttra sig i frågan. Om inget yttrande inkommer inom tidsfristen, alternativt inte påverkar Tullverkets ställningstagande, tas beslut om att varorna inte får frigöras, och beslut om detta skickas till "Deklarant i anmälan".

### 12. Lämnar yttrande\*

"Deklarant i anmälan" tar emot Tullverkets övervägande om att inte frigöra varorna och yttrar sig över detta.

### 13. Tar emot beslut

"Deklarant i anmälan" tar emot beslut om att varorna frigjorts (RES-FRI). Om Tullverket inte frigjort varorna skickas ett beslut om detta till "Deklarant i anmälan".



#### 14. Hanterar utförsel

Anmälan av varor till utförseltullkontoret och anmälan om varors utförsel sker av fraktföraren vid tullkontoret och kan inges digitalt till norska Tolletaten via Digitoll eller att MRN visas upp genom en läsbar streckkod. Tullverket hanterar utförseln och beslutar om varorna kan föras ut eller inte. Om Tullverket överväger att varorna inte får föras ut så meddelas fraktföraren vid tullkontoret som kan yttra sig muntligen på plats eller begära ett skriftligt övervägande där denne får 30 dagar på sig att inkomma med ett yttrande. Om inget yttrande inkommer inom tidsfristen, alternativt inte påverkar Tullverkets ställningstagande, tar Tullverket ett beslut om att varorna inte tillåts att föras ut. Ett sådant negativt beslut sker inte genom utbyten av meddelanden.

I de fall anmälan vid EIDR följs av en transitering hanteras utförseln genom transiteringen. I den kompletterande deklarationen ska referens till transiteringen göras i dataelement 12 01 000 000 – Tidigare dokument med tillämplig kod N820, N821 eller N822. För mer information om koderna se deklarationshandledningarna.

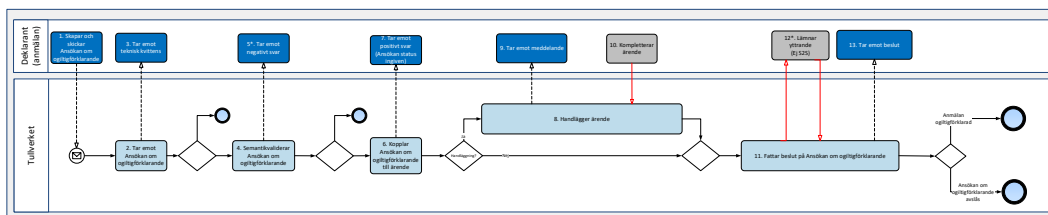
#### 15. Skickar intyg om varors utförsel

Tullverket skickar vid positivt resultat av utförseln till "Deklarant i anmälan" ett intyg om varors utförsel (EEIU).

#### 16. Tar emot meddelande

"Deklarant i anmälan" tar emot intyg om varors utförsel (EEIU). Intyget innehåller koder och datum som visar att varorna har förts ut.

### 8.1.3 Ansökan om ogiltigförklarande av anmälan vid registrering i deklarantens bokföring

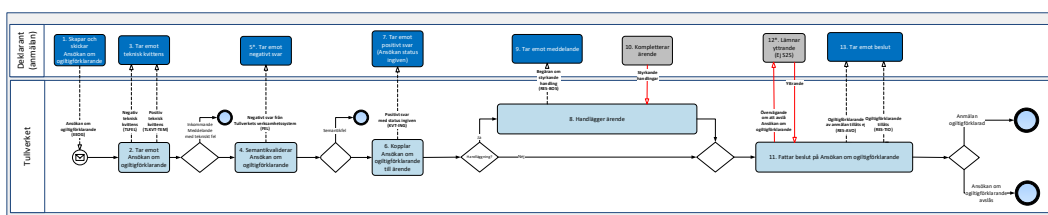


Bilden ger en överblick över processen för att ogiltigförklara anmälan vid EIDR (processen beskrivs mer detaljerat i kommande bilder).

”Deklarant i anmälan” kan skicka in en ansökan om ogiltigförklarande av en anmälan vid EIDR. En ansökan om ogiltigförklarande kan skickas in både i status ingiven och efter att varorna i anmälan har frigjorts.

Efter validering och handläggning skickas beslut om att ansökan om ogiltigförklarande tillåts eller att Tullverket överväger att avslå ansökan. Om Tullverket skickat ett övervägande om att avslå en ansökan om ogiltigförklarande och inget yttrande inkommer inom tidsfristen, alternativt att yttrandet inte påverkar Tullverkets ställningstagande, tas beslut om att ansökan om ogiltigförklarande avslås och beslut om detta skickas till ”Deklarant i anmälan”.

Nedan följer en mer detaljerad beskrivning av processen för ansökan om ogiltigförklarande av anmälan vid EIDR och de meddelandeutbyten som sker.



#### 1. Skapar och skickar in ansökan om ogiltigförklarande

”Deklarant i anmälan” skapar och skickar in en ansökan om ogiltigförklarande av anmälan vid EIDR (EEOG) till Tullverket.

#### 2. Tar emot ansökan om ogiltigförklarande av anmälan vid EIDR

Tullverket tar emot ansökan om ogiltigförklarande och kontrollerar överföringen och meddelandet ur ett tekniskt perspektiv.

Om felaktigheter upptäcks stoppas ansökan om ogiltigförklarande och Tullverket skickar en negativ kvittens (TLFEL). Meddelandet behandlas inte vidare av Tullverket.

Om inga felaktigheter upptäcks skickar Tullverket en positiv kvittens om att meddelandet är tekniskt mottaget (TLKVT-TEM).

### **3. Tar emot teknisk kvittens**

Om deklaranter tar emot en negativ kvittens (TLFEL) innebär det att ansökan om ogiltigförklarande behöver skickas på nytt när korrigerings har gjorts.

Om deklaranter tar emot en positiv kvittens (TLKVT-TEM) innebär det att Tullverkets system fortsätter bearbetningen av ansökan om ogiltigförklarande.

### **4. Semantikvaliderar ansökan om ogiltigförklarande**

Tullverkets system genomför semantikvalidering och kontrollerar att uppgifterna stämmer ur ett verksamhetsperspektiv (t.ex. rätt status på anmälan vid EIDR).

Om det finns fel i dessa uppgifter skickas ett meddelande till deklaranter om vilka fel som påträffats.

### **5. Tar emot negativt svar\***

"Deklarant i anmälan" tar emot negativt svar (FEL) med felutpekning. Meddelandet behandlas inte vidare av Tullverket.

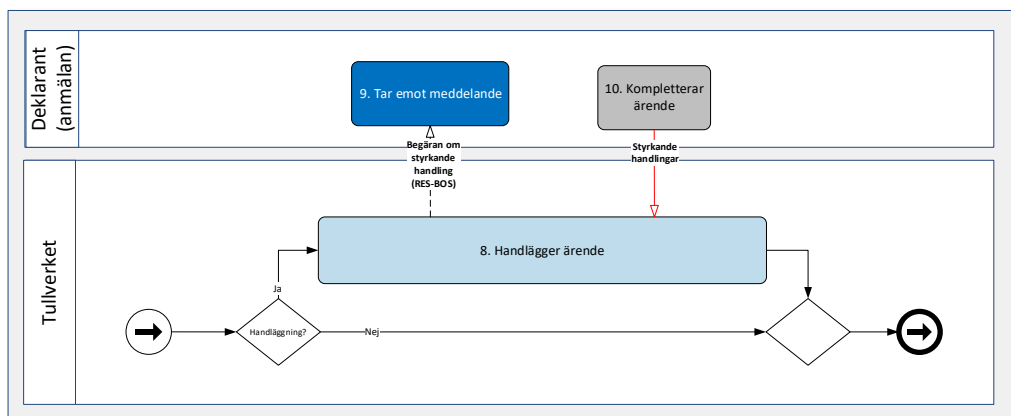
"Deklarant i anmälan" har då möjlighet att åtgärda felen och skicka in en ny ansökan om ogiltigförklarande.

### **6. Kopplar ansökan om ogiltigförklarande till ärende**

Om allt är korrekt kopplas ansökan om ogiltigförklarande till den befintliga anmälan vid EIDR. Positivt svar (avseende ansökan om ogiltigförklarande) innehållande status ingiven skickas till deklaranter.

### **7. Tar emot positivt svar med status ingiven**

Deklaranter tar emot ett positivt svar (KVT-ING) från Tullverkets verksamhetssystem vilket innebär att ansökan om ogiltigförklarande är ingiven och processen fortsätter med nästa steg i Tullverkets system.



### 8. Handlägger ärende

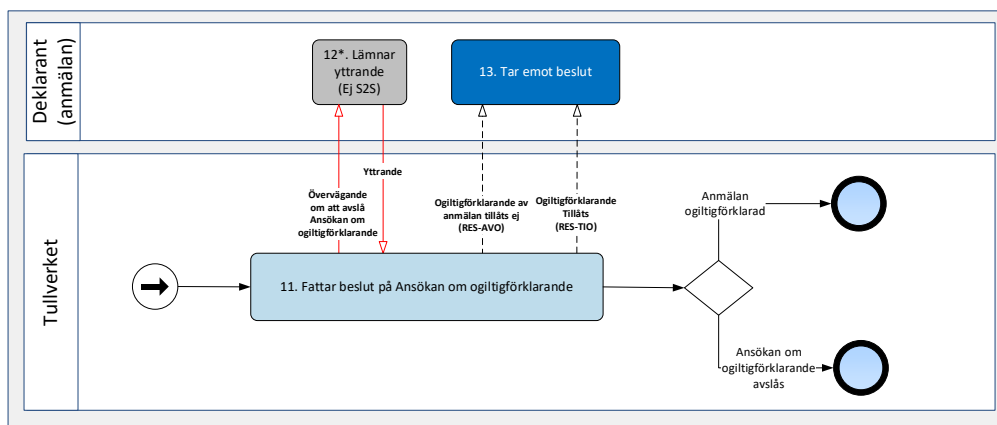
Tullverket påbörjar handläggningen av ansökan om ogiltigförklarande. Tullverket begär vid behov in styrkande handlingar (RES-BOS) för att kunna fatta beslut om ogiltigförklarandet kan tillåtas eller ej.

### 9. Tar emot meddelande\*

”Deklarant i anmälan” tar i förekommande fall emot begäran om att inkomma med styrkande handlingar (RES-BOS).

### 10. Kompletterar ärendet\*

”Deklarant i anmälan” kompletterar ärendet. Styrkande handlingar ska skickas in via länken till e-tjänsten som finns med i meddelandet som skickas ut. Det krävs behörighet till e-tjänsterna för att kunna använda dem.



### 11. Fattar beslut om att tillåta eller avslå ansökan om ogiltigförklarande

Tullverket tar ställning till ansökan om ogiltigförklarande och fattar ett beslut om ansökan kan tillåtas eller om ansökan ska avslås.

Om Tullverket överväger att avslå en ansökan om ogiltigförklarande skickas ett övervägande om att avslå ansökan om ogiltigförklarande till "Deklarant i anmälan" som då har 30 dagar på sig att yttra sig i frågan. Om inget yttrande inkommer som påverkar Tullverkets ställningstagande tas beslut om att ogiltigförklarandet av anmälan vid EIDR inte kan tillåtas och beslut om detta skickas till "Deklarant i anmälan" (RES-AVO). Om ansökan om ogiltigförklarande tillåts skickar Tullverket ett beslut om detta (RES-TIO).

### 12. Lämnar yttrande\*

"Deklarant i anmälan" tar emot Tullverkets övervägande om att avslå ansökan om ogiltigförklarande och yttrar sig över detta.

### 13. Tar emot beslut om ogiltigförklarande

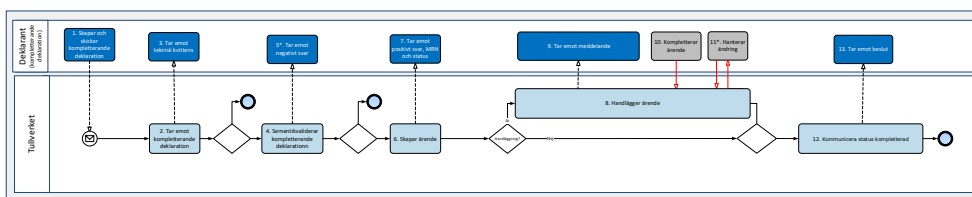
I de fall ogiltigförklarandet tillåts tar "Deklarant i anmälan" emot ett beslut om att ogiltigförklarandet tillåts (RES-TIO) och anmälan är därmed ogiltigförklarad.

I de fall ogiltigförklarandet inte tillåts tar "Deklarant i anmälan" emot ett beslut om att ogiltigförklarandet avslås (RES-AVO).

### 8.1.4 Ansökan om ändring av anmälan vid registrering i deklarantens bokföring

Det går inte att ansöka om en ändring av anmälan vid registrering i deklarantens bokföring. Här skiljer sig processen åt mellan import och export.

### 8.1.5 Kompletterande deklARATION efter registrering i deklarantens bokföring inklusive ansökan om ändring (status ingiven)



Bilden ger en överblick över processen för KD som inges för att komplettera de uppgifter som tidigare lämnats i anmälan vid EIDR (processen beskrivs mer detaljerat i kommande bilder).

Tullverket kontrollerar att obligatoriska uppgifter är ifyllda, syntaxmässigt korrekta samt säkerställer avsändare och att innehållet är oförvanskat. Därefter blir meddelandet tekniskt mottaget.

Därefter görs ytterligare kontroller gentemot aktuella verksamhetsregler, kodlistor och tillstånd. En jämförelse av uppgifterna i KD sker mot de uppgifter som tidigare lämnats i anmälan vid EIDR. Om någon uppgift i KD som inte får avvika mot motsvarande uppgift i anmälan vid EIDR upptäcks, skickar Tullverket ett felmeddelande till deklaranten.

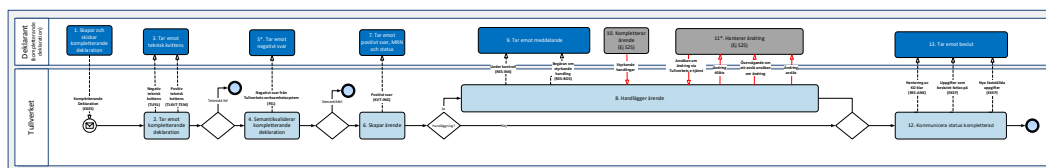
När kontroll utförts och värdena är korrekta blir deklARATIONEN ingiven.

Sedan granskas uppgifterna för att avgöra om manuell hantering krävs. I de fall det blir manuell hantering meddelas deklaranten genom ett meddelande med en statusuppdatering.

När handläggning av deklARATIONEN och eventuella kontroller genomförts meddelar Tullverket att ärendet är kompletterat. I de fall kontroll sker och i de fall kontrollen medför att nya uppgifter fastställs som korrekta kommer "Deklarant i tulldeklARATION" få ett meddelande om fastställda uppgifter i KD.

#### 8.1.5.1 Detaljerad beskrivning kompletterande deklARATION

Nedan följer en mer detaljerad beskrivning av processen för kompletterande deklARATION och de meddelandebytten som sker.



### 1. Skapar och skickar in en kompletterande deklaration

”Deklarant i tulldeklaration” skapar en KD (EKES) och skickar in den till Tullverket. Den kompletterande deklarationen ska då innehålla ett LRN.

### 2. Tar emot kompletterande deklaration

Tullverket tar emot KD och kontrollerar överföringen och meddelandet ur ett tekniskt perspektiv.

Om felaktigheter upptäcks stoppas KD och Tullverket skickar en negativ kvittens (TLFEL). Meddelandet behandlas inte vidare av Tullverket.

Om inga felaktigheter upptäcks skickar Tullverket en positiv kvittens om att meddelandet är tekniskt mottaget (TLKVT-TEM).

### 3. Tar emot teknisk kvittens

Om deklaranter tar emot en negativ kvittens (TLFEL) innebär det att KD behöver skickas på nytt när korrigerings har gjorts.

Om deklaranter tar emot en positiv kvittens (TLKVT) innebär det att Tullverkets system fortsätter bearbetningen av KD.

### 4. Semantikvaliderar den kompletterande deklarationen

Tullverkets system genomför semantikvalidering och kontrollerar att uppgifterna stämmer ur ett verksamhetsperspektiv (t.ex. aktörer, varukoder, dokumentkoder, tillstånd och tidigare dokument). Om det finns fel i dessa uppgifter, till exempel om det används en varukod som inte finns i tulltaxan eller om det MRN (för anmälan vid EIDR) som angetts i tidigare dokument inte har rätt status, skickas ett meddelande till deklaranter om vilka fel som påträffats.

### 5. Tar emot negativt svar\*

”Deklarant i tulldeklaration” tar emot negativt svar (FEL) med felutpekning. Meddelandet behandlas inte vidare av Tullverket.

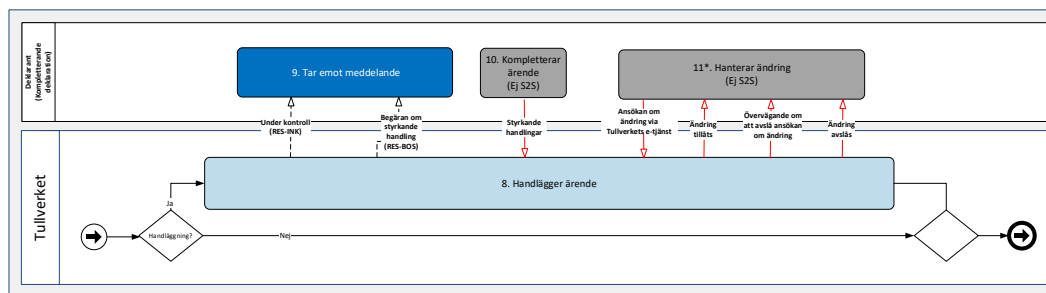
”Deklarant i tulldeklaration” har då möjlighet att åtgärda felen och skicka in KD eller ansökan om ändring på nytt.

## 6. Skapar ärende (deklaration)

Om allt är korrekt skapas ett ärende hos Tullverket och MRN genereras. Positivt svar (avseende KD) innehållande MRN samt status ingiven skickas till deklaranten.

## 7. Tar emot positivt svar, MRN och status (deklaration)

Deklaranten tar emot ett positivt svar (KVT-ING) från Tullverkets verksamhetssystem vilket innebär att KD är ingiven och processen fortsätter med nästa steg i Tullverkets system. Svaret innehåller även MRN.



## 8. Handlägger ärende

Tullverket påbörjar handläggningen och säkerställer att uppgifterna i KD är korrekta för att kunna fatta beslut i ärendet.

Om ärendet faller ut för kontroll skickas ett meddelande (RES-INK) om detta till "Deklarant i tulldeklaration". I detta läge kan det bli aktuellt för deklaranten att styrka de uppgifter som lämnats. Tullverket skickar då en begäran om styrkande handling (RES-BOS).

När eventuella kontroller är genomförda får "Deklarant i tulldeklaration" information om kontrollresultatet och ges i tillämpliga fall möjlighet att yttra sig. Yttrandet kan ske omedelbart som en del av kontrollprocessen alternativt kan deklaranten begära att få yttra sig skriftligt inom 30 dagar.

Om en ansökan om ändring inkommer under Tullverkets handläggning av KD tar Tullverket ställning till om ändringen kan tillåtas eller ej. Om ändringen tillåts skickar Tullverket ett beslut om detta.

Om Tullverket överväger att avslå en ansökan om ändring skickas ett övervägande om att avslå ansökan om ändring till "Deklarant i tulldeklaration" som då har 30 dagar på sig att yttra sig i frågan. Om inget yttrande inkommer som påverkar Tullverkets ställningstagande tas beslut om att ändring av den kompletterande deklarationen inte kan tillåtas och beslut om detta skickas till "Deklarant i tulldeklaration".

### 9. Tar emot meddelande

”Deklarant i tulldeklaration” tar emot de meddelanden som Tullverket skickat i tillämpliga fall (RES-INK eller RES-BOS).

### 10. Kompletterar ärende

”Deklarant i tulldeklaration” kompletterar ärendet vid behov genom att inkomma med styrkande handlingar. Styrkande handlingar ska skickas in via länken till e-tjänsten som finns med i meddelandet som skickas ut. Det krävs behörighet till e-tjänsterna för att kunna använda dem.

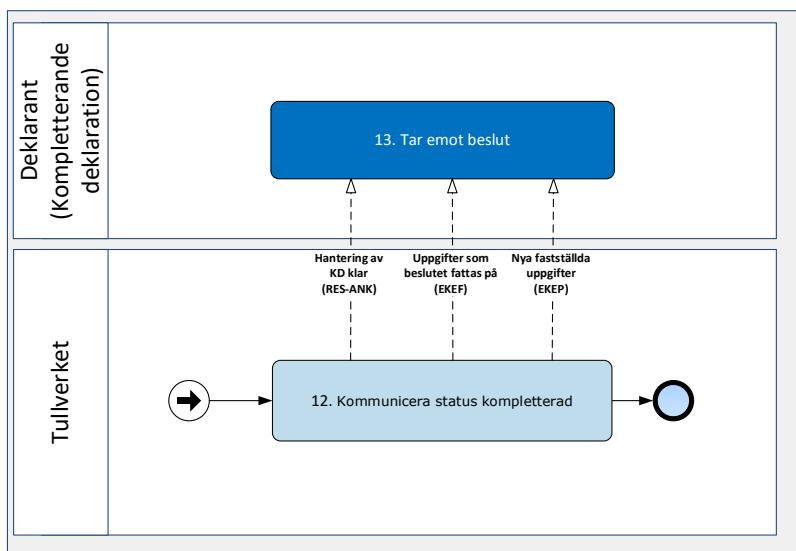
”Deklarant i tulldeklaration” kan inkomma med ett yttrande i tillämpliga fall.

### 11. Hanterar ändring\*

”Deklarant i tulldeklaration” skickar via Tullverkets e-tjänst Ändra exportdeklaration IE515 (samma e-tjänst som används för standardflödet) en ansökan om ändring av KD som har status ingiven.

I de fall ändringen tillåts tar ”Deklarant i tulldeklaration” emot ett beslut om att ändringen tillåts.

I de fall ändringen inte tillåts tar ”Deklarant i tulldeklaration” emot ett beslut om att ändringen avslås. Ett beslut om att ändringen avslås föregås av att ”Deklarant i tulldeklaration” tar emot ett övervägande om att avslå ansökan om ändringen.



### 12. Kommuniera status kompletterad

Tullverket skickar ut ett meddelande om att ankomstanmälan är kompletterad (RES-ANK) vilket innebär att hanteringen av KD är klar. Tullverket meddelar vilka uppgifter som beslutet fattas på (EKEF) till ”Deklarant i tulldeklaration”. Om Tullverket vid ett senare tillfälle fastställer andra uppgifter som korrekta kommer ett nytt meddelande att skickas ut som innehåller de uppgifter Tullverket fastställt som korrekta (EKEP).

**13. Tar emot beslut**

”Deklarant i tulldeklaration” tar emot ett meddelande om att ankomstanmälan är kompletterad och hanteringen av KD är klar (RES-ANK) samt information om vilka uppgifter som ligger till grund för Tullverkets fastställande av uppgifter (EKEF). Om Tullverket utfört en kontroll som medför att nya uppgifter fastställs som korrekta kommer ”Deklarant i tulldeklaration” att ta emot ett meddelande om vilka nya uppgifter som fastställts (EKEP).

### **8.1.6 Ansökan om ändring av kompletterande deklaration (status ankomstanmälan kompletterad)**

”Deklarant i tulldeklaration” kan skicka in en ansökan om ändring av en KD via Tullverkets e-tjänst Ändra exportdeklaration IE515 (samma e-tjänst som används för standardflödet). En ansökan om ändring efter frigörandet kan skickas in upp till tre år efter godtagandet av tulldeklarationen.

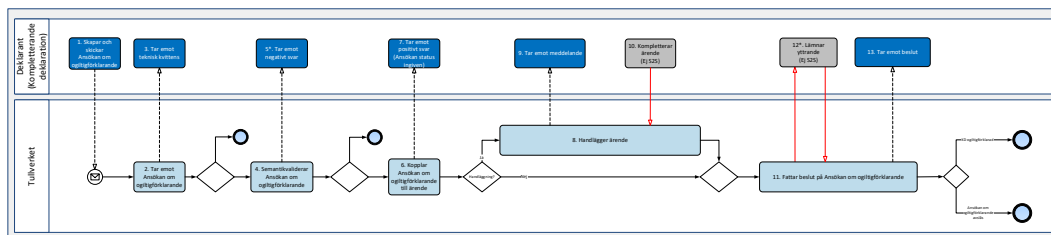
Efter handläggning skickas beslut om att ansökan om ändring tillåts eller att Tullverket överväger att avslå ansökan. Om Tullverket skickat ett övervägande om att avslå en ansökan om ändring och inget yttrande inkommer inom tidsfristen, alternativt att yttrandet inte påverkar Tullverkets ställningstagande, tas beslut om att ansökan om ändring avslås och beslut om detta skickas till ”Deklarant i tulldeklaration”.

Om ändringen tillåts av Tullverket skickas även information om ändrade uppgifter i kompletterande deklaration vid EIDR (EKEP).

Skickas mer än en ansökan om ändring in, innan Tullverket hinner fatta beslut, är det den senaste ansökan om ändring som inkommit som Tullverket fattar sitt beslut på. Tidigare inskickad ansökan om ändring som inte har beslutats, beaktas ej utan ersätts av efterföljande ansökan.

Processen sker inte via meddelandeutbyten förutom i de fall information om ändrade uppgifter i kompletterande deklaration vid EIDR (EKEP) skickas ut.

### 8.1.7 Ansökan om ogiltigförklarande av kompletterande deklaration

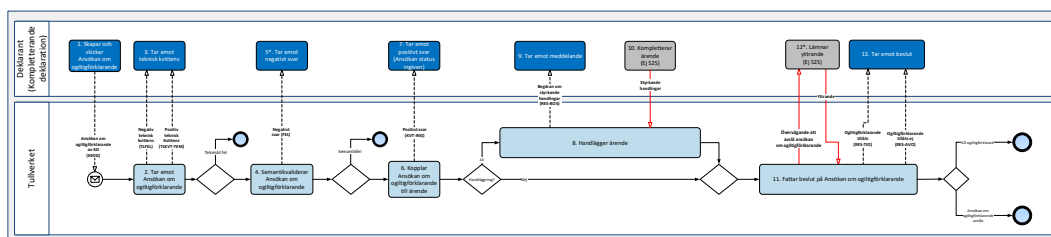


Bilden ger en överblick över processen för att ogiltigförklara en kompletterande deklaration vid EIDR (processen beskrivs mer detaljerat i kommande bilder).

”Deklarant i tulldeklaration” kan skicka in en ansökan om ogiltigförklarande av en kompletterande deklaration vid EIDR. En ansökan om ogiltigförklarande kan skickas in både i status ingiven och kompletterad.

Efter validering och handläggning skickas beslut om att ansökan om ogiltigförklarande tillåts eller att Tullverket överväger att avslå ansökan. Om Tullverket skickat ett övervägande om att avslå en ansökan om ogiltigförklarande och inget yttrande inkommer inom tidsfristen, alternativt att yttrandet inte påverkar Tullverkets ställningstagande, tas beslut om att ansökan om ogiltigförklarande avslås och beslut om detta skickas till ”Deklarant i tulldeklaration”.

Nedan följer en mer detaljerad beskrivning av processen för ansökan om ogiltigförklarande av kompletterande deklaration EIDR och de meddelandeutbyten som sker.



#### 1. Skapar och skickar in ansökan om ogiltigförklarande

”Deklarant i tulldeklaration” skapar och skickar in en ansökan om ogiltigförklarande av kompletterande deklaration vid EIDR (EEOG) till Tullverket.

#### 2. Tar emot ansökan om ogiltigförklarande av kompletterande deklaration vid EIDR

Tullverket tar emot ansökan om ogiltigförklarande och kontrollerar överföringen och meddelandet ur ett tekniskt perspektiv.

Om felaktigheter upptäcks stoppas ansökan om ogiltigförklarande och Tullverket skickar en negativ kvittens (TLFEL). Meddelandet behandlas inte vidare av Tullverket.

Om inga felaktigheter upptäcks skickar Tullverket en positiv kvittens om att meddelandet är tekniskt mottaget (TLKVT-TEM).

### 3. Tar emot teknisk kvittens

Om deklaranten tar emot en negativ kvittens (TLFEL) innebär det att ansökan om ogiltigförklarande behöver skickas på nytt när korrigerings har gjorts.

Om deklaranten tar emot en positiv kvittens (TLKVT-TEM) innebär det att Tullverkets system fortsätter bearbetningen av ansökan om ogiltigförklarande.

### 4. Semantikvaliderar ansökan om ogiltigförklarande

Tullverkets system genomför semantikvalidering och kontrollerar att uppgifterna stämmer ur ett verksamhetsperspektiv (t.ex. rätt status på kompletterande deklamation vid EIDR).

Om det finns fel i dessa uppgifter skickas ett meddelande till deklaranten om vilka fel som påträffats.

### 5. Tar emot negativt svar\*

”Deklarant i tulldeklamation” tar emot negativt svar (FEL) med felutpekning. Meddelandet behandlas inte vidare av Tullverket.

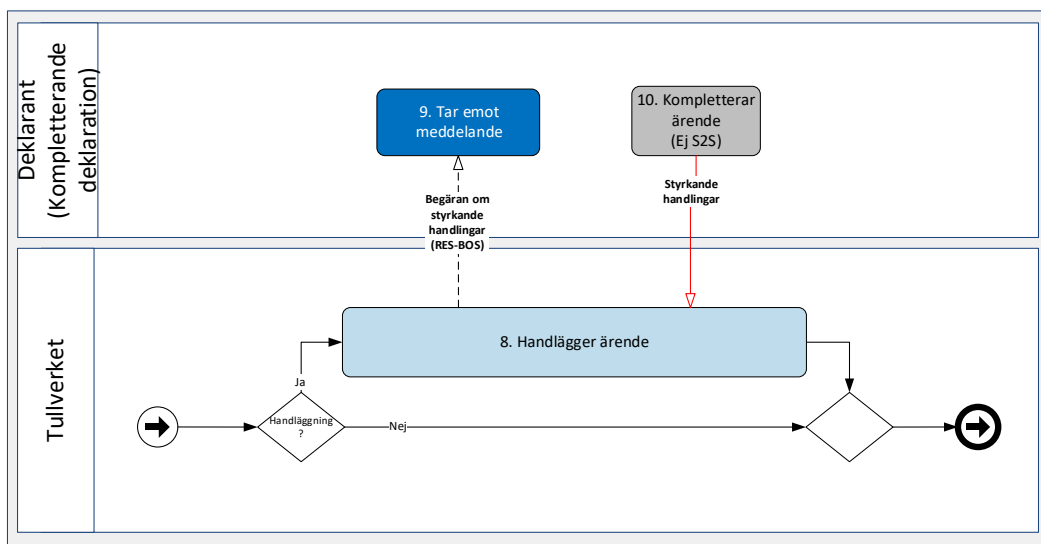
”Deklarant i tulldeklamation” har då möjlighet att åtgärda felen och skicka in en ny ansökan om ogiltigförklarande.

### 6. Kopplar ansökan om ogiltigförklarande till ärende

Om allt är korrekt kopplas ansökan om ogiltigförklarande till den befintliga kompletterande deklamationen vid EIDR. Positivt svar (avseende ansökan om ogiltigförklarande) innehållande status ingiven skickas till deklaranten.

### 7. Tar emot positivt svar med status ingiven

Deklaranten tar emot ett positivt svar (KVT-ING) från Tullverkets verksamhetssystem vilket innebär att ansökan om ogiltigförklarande är ingiven och processen fortsätter med nästa steg i Tullverkets system.



**8. Handlägger ärende**

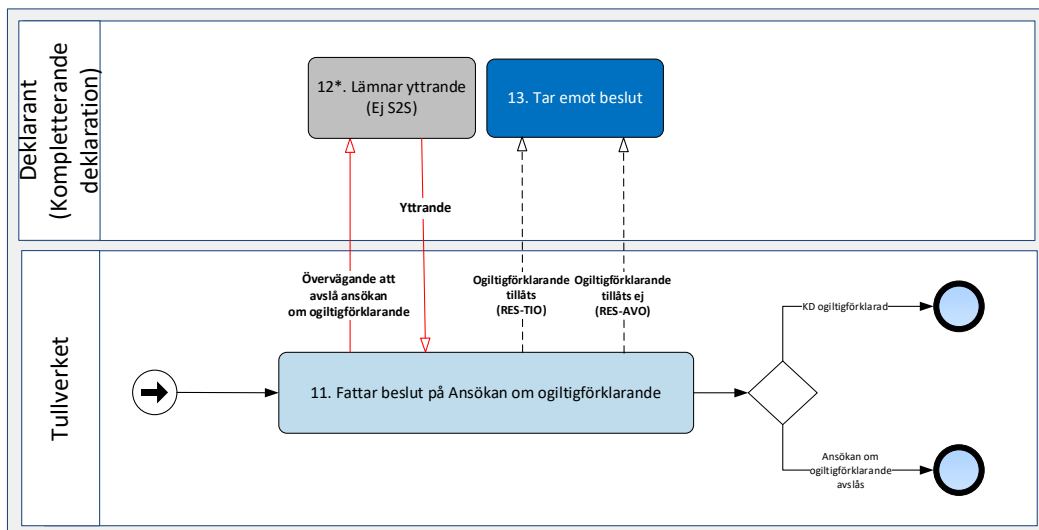
Tullverket påbörjar handläggningen av ansökan om ogiltigförklarande. Tullverket begär vid behov in styrkande handlingar (RES-BOS) för att kunna fatta beslut om ogiltigförklarandet kan tillåtas eller ej.

**9. Tar emot meddelande\***

"Deklarant i tulldeklaration" tar i förekommande fall emot begäran om att inkomma med styrkande handlingar (RES-BOS).

**10. Kompletterar ärendet\***

"Deklarant i tulldeklaration" kompletterar ärendet. Styrkande handlingar ska skickas in via länken till e-tjänsten som finns med i meddelandet som skickas ut. Det krävs behörighet till e-tjänsterna för att kunna använda dem.



### 11. Fattar beslut om att tillåta eller avslå ansökan om ogiltigförklarande

Tullverket tar ställning till ansökan om ogiltigförklarande och fattar ett beslut om ansökan kan tillåtas eller om ansökan ska avslås.

Om Tullverket överväger att avslå en ansökan om ogiltigförklarande skickas ett övervägande om att avslå ansökan om ogiltigförklarande till "Deklarant i tulldeklARATION" som då har 30 dagar på sig att yttra sig i frågan. Om inget yttrande inkommer som påverkar Tullverkets ställningstagande tas beslut om att ogiltigförklarandet av kompletterande deklARATION vid EIDR inte kan tillåtas och beslut om detta skickas till "Deklarant i tulldeklARATION" (RES-AVO). Om ogiltigförklarandet tillåts skickar Tullverket ett beslut om detta (RES-TIO).

### 12. Lämnar yttrande\*

"Deklarant i tulldeklARATION" tar emot Tullverkets övervägande om att avslå ansökan om ogiltigförklarande och yttrar sig över detta.

### 13. Tar emot beslut om ogiltigförklarande

I de fall ogiltigförklarandet tillåts tar "Deklarant i tulldeklARATION" emot ett beslut om att ogiltigförklarandet tillåts (RES-TIO) och den kompletterande deklARATIONEN är därmed ogiltigförklarad.

I de fall ogiltigförklarandet inte tillåts tar "Deklarant i tulldeklARATION" emot ett beslut om att ogiltigförklarandet avslås (RES-AVO).

## 8.2 Processer för servicemeddelanden

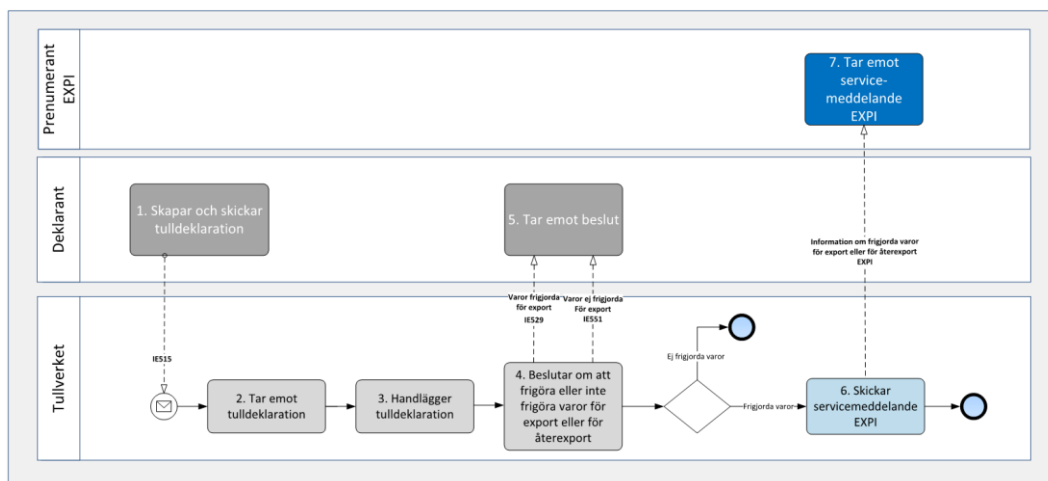
Servicemeddelanden kan innebära en hjälp till de ekonomiska aktörer som har skyldigheter enligt tullkodex vid export och utförsel, dessa kan då ansöka om prenumeration av meddelanden hos Tullverket. De meddelanden som är aktuella för en ekonomisk aktör som prenumererar på servicemeddelanden för att fullgöra den ekonomiska aktörens skyldigheter enligt tullkodex är EXPI (Export - information om frigjorda varor för export) och EXTI (Export - information om frigjorda varor för utförsel).

Det ursprungliga meddelandeutbytet som genererar dessa två meddelanden finns med i processkartorna för att ge en helhetsbild av processerna men särskiljs med en ljusare nyans i kartorna samt tillhörande text i processbeskrivningarna. Dessa händelser beskrivs i detalj i meddelandespecifikationen SCTS-AES som återfinns på tullverket.se.

En ekonomisk aktör som ska ta emot servicemeddelanden behöver en av Tullverket tilldelad mottagarkod och en prenumeration.

Vid export följt av transitering kan servicemeddelandet EXTI inte användas.

### 8.2.1 Servicemeddelande EXPI



#### 1. Skapar och skickar tulldeklaration

Deklaranten i tulldeklarationen upprättar en exportdeklaration eller en deklaration om återexport och skickar tulldeklarationen digitalt till Tullverket i meddelande IE515. För att nyttja servicemeddelandet EXPI (Export - information om frigjorda varor för export) behöver koden för den prenumerant som servicemeddelandet ska skickas till anges i tulldeklarationens dataelement Tillstånd.

#### 2. Tar emot tulldeklaration

Tullverket tar emot tulldeklarationen och kontrollerar att uppgifterna är tekniskt korrekt inlämnande.

### **3. Handlägger exportdeklaration**

Tullverket handlägger exportdeklarationen.

### **4. Beslutar om att frigöra eller inte frigöra varor för export eller för återexport**

Tullverket beslutar om att frigöra varor för export eller för återexport i meddelande IE529 eller beslutar om att inte frigöra varor för export eller för återexport i meddelande IE551 och skickar det till deklaranter.

### **5. Tar emot beslut**

Deklaranten tar emot beslut om att varorna är frigjorda eller inte är frigjorda för export eller för återexport.

Om beslutet innebär att varorna inte är frigjorda för export eller återexport stoppas processen här.

### **6. Skickar servicemeddelande EXPI**

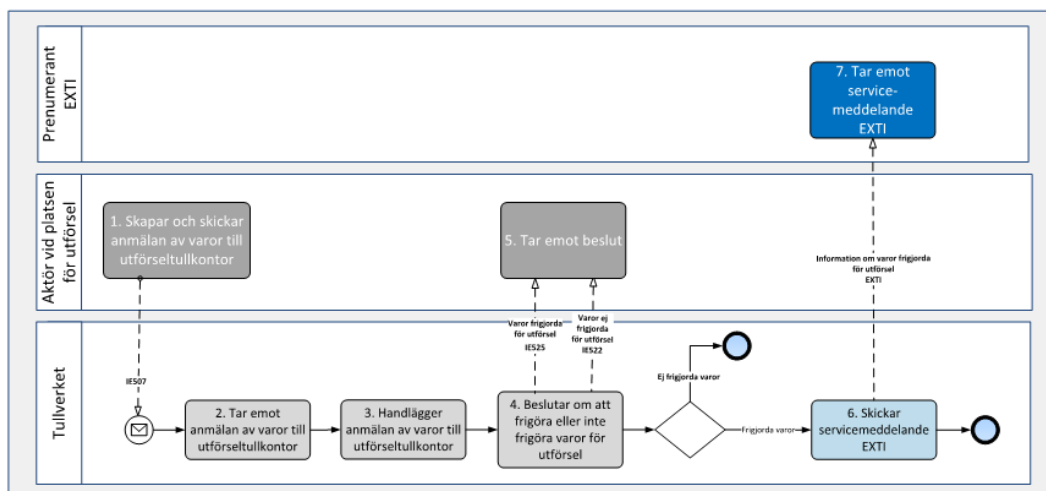
Servicemeddelande EXPI skickas från Tullverkets verksamhetssystem till prenumerant av EXPI.

Meddelandet innehåller uppgift om datum när varorna blev frigjorda för export, uppgifter för att identifiera sändningen och för att kunna fullgöra sina skyldigheter enligt tullkodex när varorna ska anmälas till utförseltullkontoret.

### **7. Tar emot servicemeddelande EXPI**

Servicemeddelandet EXPI tas emot av prenumerant av EXPI.

## 8.2.2 Servicemeddelande EXTI



### 1. Skapar och skickar anmälan av varor till utförelsetullkontor

Aktören vid platsen för utförelse upprättar och skickar en anmälan om varor till utförelsetullkontoret i meddelande IE507 för att få varorna frigjorda för utförelse. För att nyttja servicemeddelandet EXTI (Export - information om frigjorda varor för utförelse) behöver koden för den prenumerant som servicemeddelandet ska skickas till anges i dataelement Tillstånd.

### 2. Tar emot anmälan av varor till utförelsetullkontoret

Tullverket tar emot anmälan av varor till utförelsetullkontoret och kontrollerar att uppgifterna är tekniskt korrekt inlämnande.

### 3. Handlägger anmälan om varor till utförelsetullkontoret

Tullverket handlägger anmälan om varor till utförelsetullkontoret

### 4. Beslutar att frigöra eller inte frigöra varor till utförelse

Tullverket beslutar om att frigöra varor till utförelse i meddelande IE525 eller beslutar om att inte frigöra varor till utförelse i meddelande IE522 och skickar det till aktören vid platsen för utförelse.

### 5. Tar emot beslut

Aktören vid platsen för utförelse tar emot beslut om att varorna är frigjorda eller inte är frigjorda till utförelse.

Om beslutet innebär att varorna inte är frigjorda till utförelse stoppas processen här.

### 6. Skickar servicemeddelande EXTI

Servicemeddelande EXTI skickas från Tullverkets verksamhetssystem till prenumerant av EXTI.

Meddelandet innehåller uppgift om datum när varorna blev frigjorda för utförelse, uppgift för att identifiera sändningen och för att kunna fullgöra sina skyldigheter enligt tullkodex när varornas utförelse ska anmälas till utförelsetullkontoret.

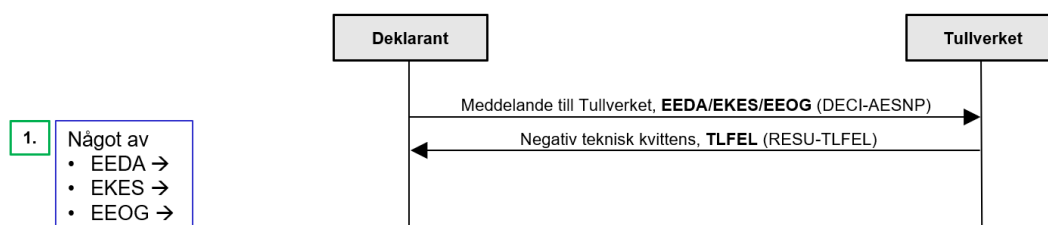
#### **7. Tar emot servicemeddelande EXTI**

Servicemeddelandet EXTI tas emot av prenumerant av EXTI.

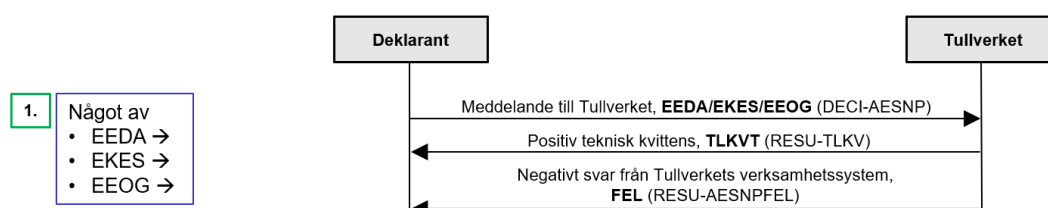
## 9 Sekvensdiagram

Nedan följer sekvensdiagram för några (inte alla) möjliga meddelandeflöden.

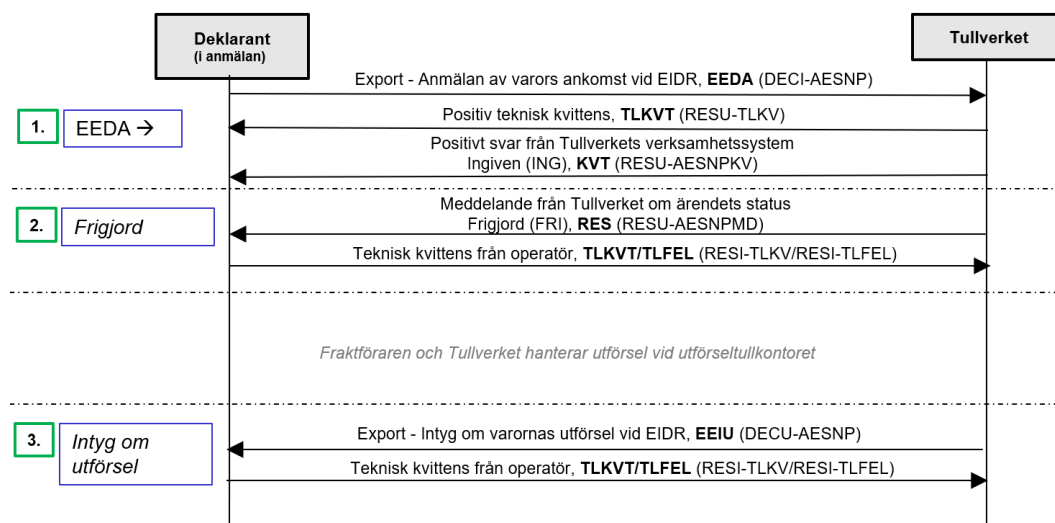
### 9.1 Tullverket hittar fel på teknisk nivå



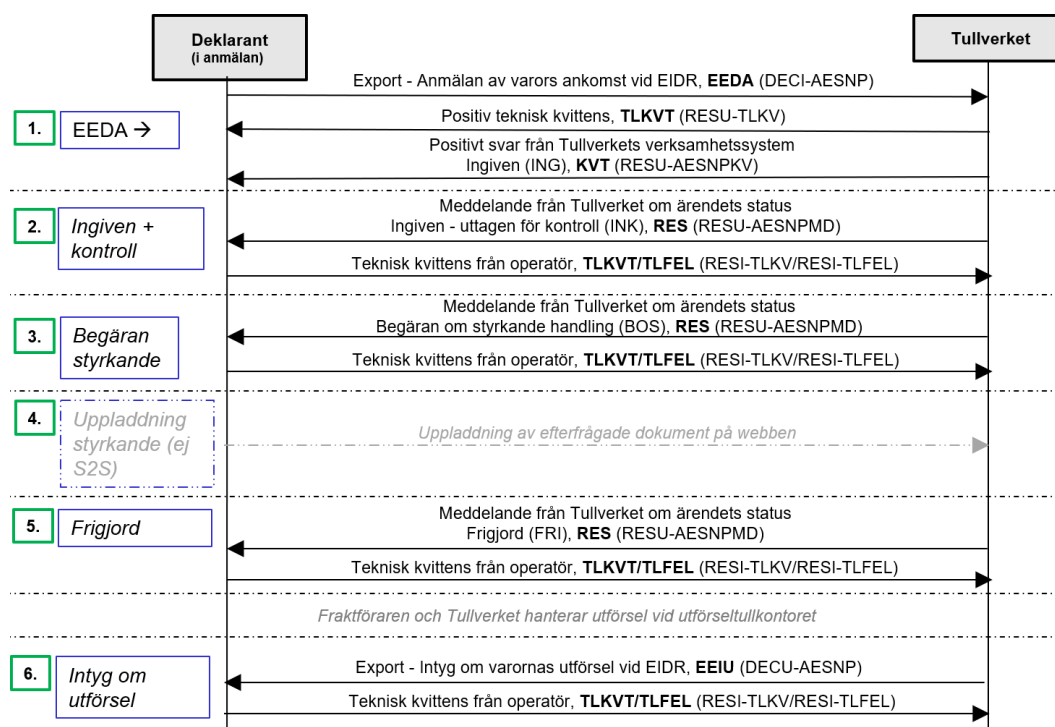
### 9.2 Tullverket hittar fel på verksamhetsnivå



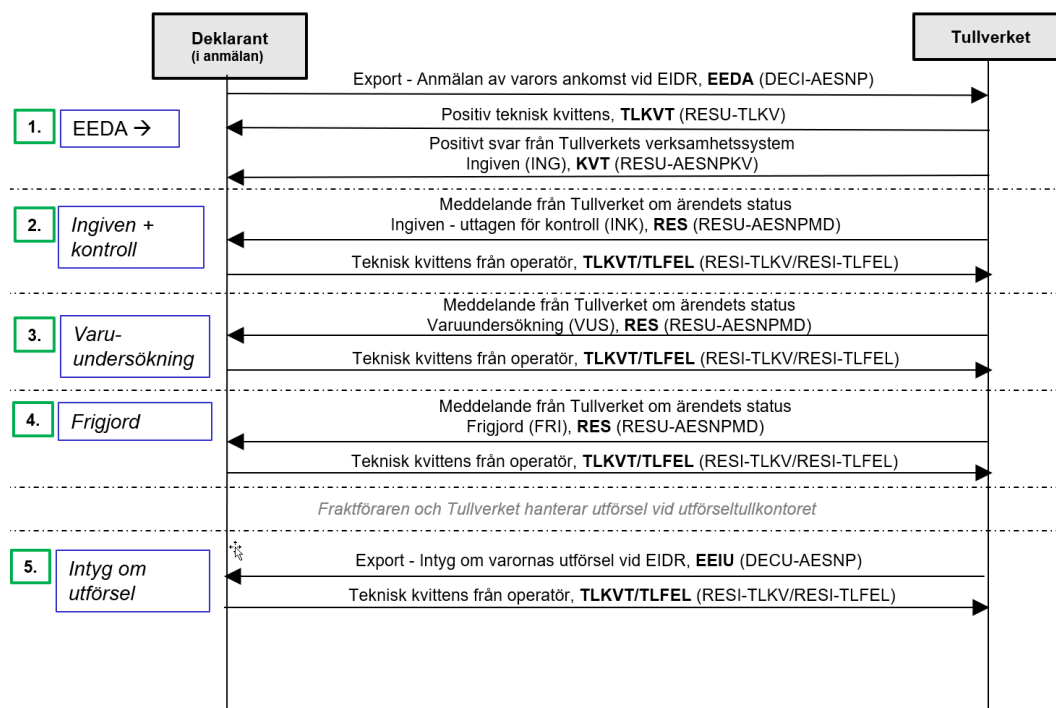
### 9.3 Anmälan av varors ankomst vid EIDR - Varorna frigörs – intyg om utförelse



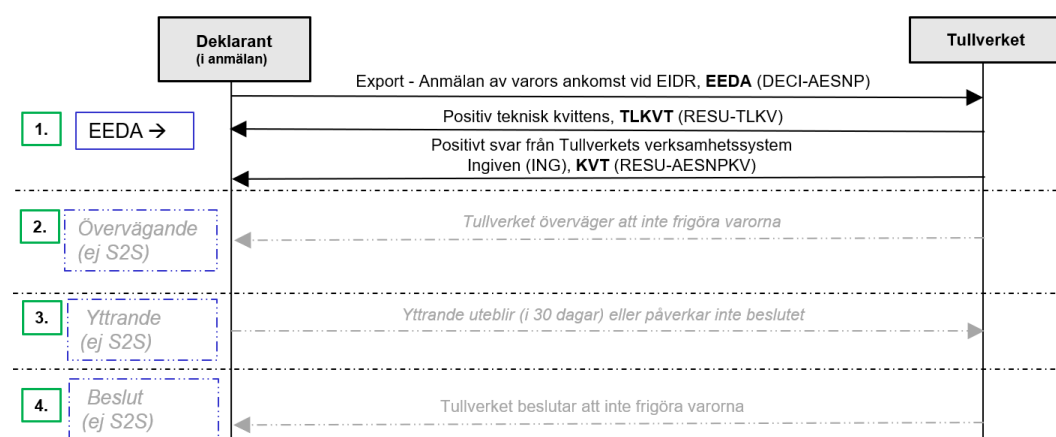
### 9.4 Anmälan av varors ankomst vid EIDR - uttagen för kontroll - begäran om styrkande handling - Varorna frigörs - intyg om utförelse



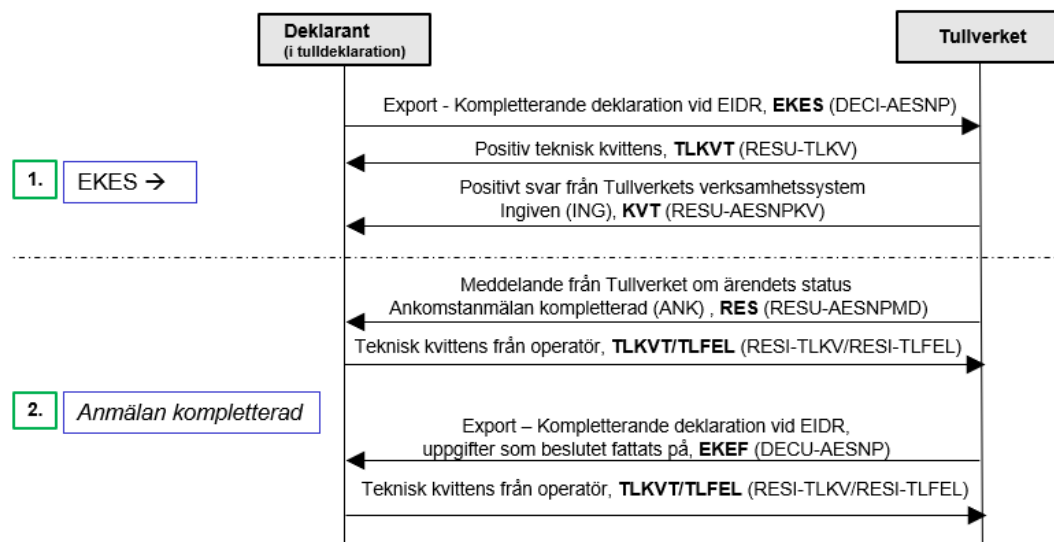
## 9.5 Anmälan av varors ankomst vid EIDR - uttagen för kontroll - varuundersökning - Varorna frigörs - intyg om utförelse



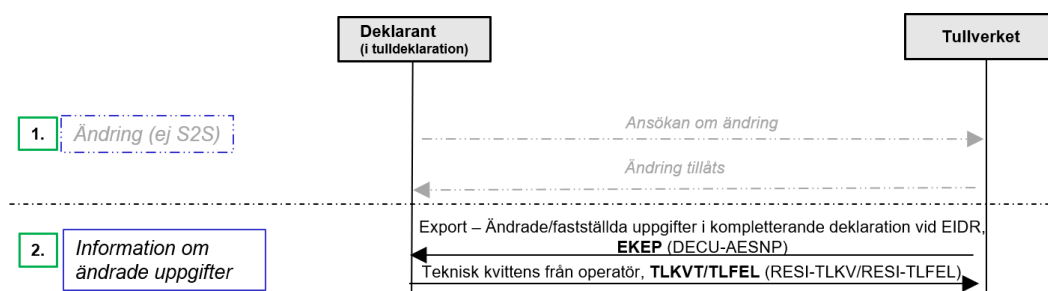
## 9.6 Anmälan av varors ankomst vid EIDR - avslag av deklARATION



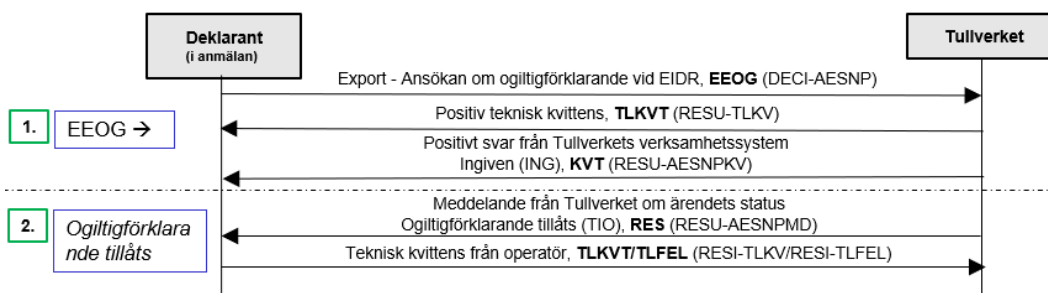
## 9.7 Kompletterande deklARATION vid EIDR



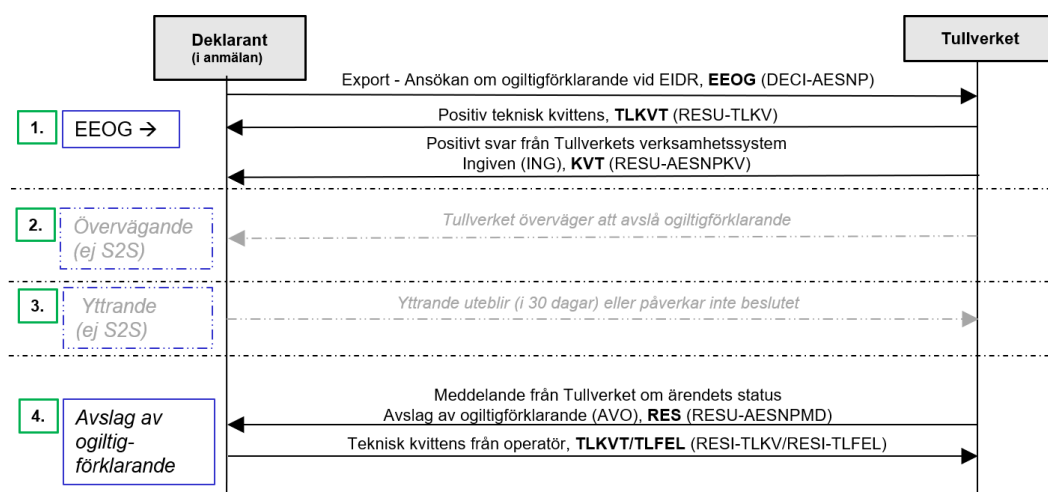
## 9.8 Ansökan om ändring av kompletterande deklaration vid EIDR (efter ankomstämölan är kompletterad)



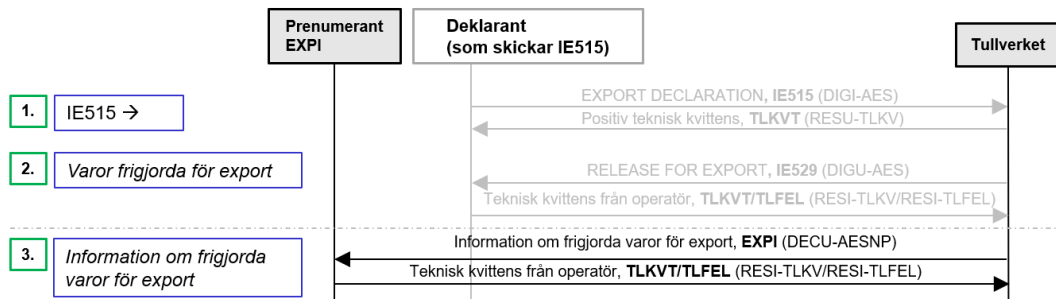
## 9.9 Ansökan om ogiltigförklarande vid EIDR - tillåts



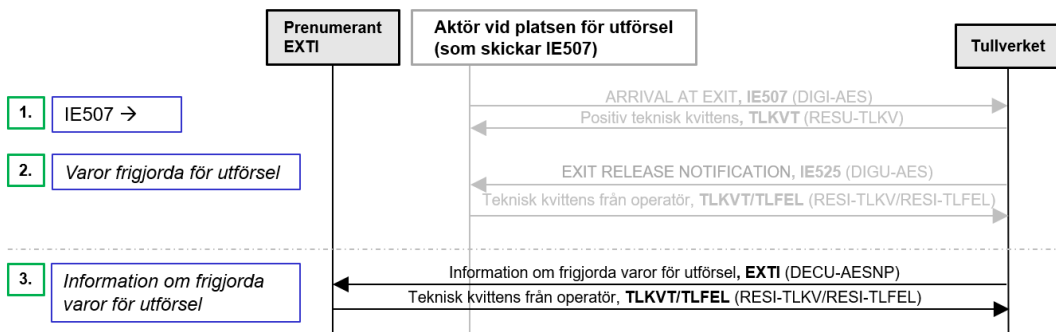
## 9.10 Ansökan om ogiltigförklarande vid EIDR - avslag



## 9.11 Utskick av EXPI



## 9.12 Utskick av EXTI



## 10 Paketering av kuvert och signering

Verksamhetsmeddelandet signeras och förpackas i ett transportkuvert enligt SCTS-ENV – Kuvertspecifikation. Det kompletta, kuverterade, meddelandet förmedlas enligt Tullverkets anvisningar för transportprotokoll, se överenskommelse för elektronisk uppgiftslämning.

I samverkansspecifikationen anges aktuella versioner av specifikationer och parametersättning av kuvert och metadata.

## 11 XML Namespace och versionsnummer

XML namespace anges normalt initialt i ett XML-dokument. Namespace används för att unikt kunna identifiera vilket vokabulär/språk som elementen tillhör. I WCO-XML tillhör alla element och attribut ett namespace som definierats av World Customs Organisation.

Meddelandena i denna specifikation utgår från WCOs XML-schema som kallas Declaration. I sin ursprungsform är schemat omfattande och stödjer funktioner som inte används i denna specifikation och som inte krävs i lagstiftning eller av verksamhetsskäl. Därför har Tullverket skapat subset/delmängder av schemat där endast de relevanta termerna finns tillgängliga.

Rotelement/ startelement	Relevanta Namespace	Prefix som används som exempel i denna specifikation
Declaration	urn:se:customs:datamodel:WCO:Declaration:1	[inget, default]

## 12 Bilagor

### 12.1 Meddelanden baserade på Varuankomst EIDR

(EEDA)

Detaljerad specifikation finns i bilaga:

SCTS-AESNP\_Meddelandespecifikation\_n.n.n.XML-Strukturbilaga\_Varuankomst\_EIDR

XML-schema:

AESPresentationNotificationEIDR

### 12.2 Meddelanden baserade på Kompletterande deklARATION EIDR

(EKES, EKEF, EKEP)

Detaljerad specifikation finns i bilaga:

SCTS-AESNP\_Meddelandespecifikation\_n.n.n.XML-  
Strukturbilaga\_KompletterandeDeklaration\_EIDR

XML-schema:

AESSupplementaryDeclarationEIDR

### 12.3 Meddelanden baserade på Intyg utförelse EIDR

(EEIU)

Detaljerad specifikation finns i bilaga:

SCTS-AESNP\_Meddelandespecifikation\_n.n.n.XML-Strukturbilaga\_IntygUtförelse\_EIDR

XML-schema:

AESExportNotificationEIDR

### 12.4 Meddelanden baserade på Ansökan ogiltigförklarande EIDR

(EEOG)

Detaljerad specifikation finns i bilaga:

SCTS-AESNP\_Meddelandespecifikation\_n.n.n.XML-  
Strukturbilaga\_AnsökanOgiltigförklarande\_EIDR

XML-schema:

AESInvalidationRequestEIDR

## **12.5 Meddelanden baserade på Information om frigjorda varor för export**

(EXPI)

Detaljerad specifikation finns i bilaga:

SCTS-AESNP\_Meddelandespecifikation\_n.n.n\_XML-Strukturbilaga\_InfoFriExport

XML-schema:

AESExportReleaseInformation

## **12.6 Meddelanden baserade på Information om frigjorda varor för utförelse**

(EXTI)

Detaljerad specifikation finns i bilaga:

SCTS-AESNP\_Meddelandespecifikation\_n.n.n\_XML-Strukturbilaga\_InfoFriUtförelse

XML-schema:

AESExitReleaseInformation