



Minnesanteckningar externt referensgruppsmöte väg

Tid och plats: 8 mars 2024 kl. 13.00-14.30 via Adobe Connect

Närvarande: Stefan Hammar (Maersk), Marielle Klahn (Bring), Petra Wilson (DB Schenker), Marta Bednarczyk (DSV), Marina Friberg DB Schenker), Marie-Louise Stålhandske (Maersk), Bo Jarestig (Gerlach), Tomas Isacson (Ecus), Caroline Lundell (Logent, Per Broholm (Sveriges åkeriföretag), Johan Månsson (Tullify)

Från Tullverket: Mirja Ekström, Mikael Wikström, Anne Törnqvist, Mats Pettersson, Mia Federley, Cecilia Olsson

Välkommen

Deltagarna hälsades välkomna till mötet och mötet inleddes med att deltagarna presenterade sig. Detta är det första mötet för referensgruppen och på dagordningen står information om status i ET-programmet, införsel för vägtransporter vid Norgegränsen samt det nya exportsystemet.

Status programmet Elektronisk tull

I början av 2024 avslutades tre systeminföranden: standardtulldeklaration import är infört sedan den 31 december 2023, Ava flyg är infört den 31 december 2023 och NCTS fas 5 infördes den 28 januari 2024. Den 1 mars infördes Bevis om varors tullstatus - Pous fas 1.

Under 2024 har vi många stora införanden framför oss programmets utvecklingsarbeten följer planen:

- Import fd/kd: införandeperiod 2 - 27 september 2024
- Import EIDR: införandeperiod 1 november – 31 december 2024
- DTL flyg: införandeperiod 1 oktober – 31 december 2024
- Nytt exportsystem: införandeperiod 1 oktober – 2 december 2024
- Summarisk införseldeklaration sjö: införandeperiod 3 juni – 4 december 2024 för transportörer och för house – filers (sändningsnivå) 4 december 2024 – 1 april 2025
- Justering Ava sjö via MSW: 3 juni 2024

Input från deltagare kring Pous och att det varit problem med systemet. Information om reservrutiner behöver publiceras. Tullverket tar med synpunkten.

Införsel vägtransport Norgegränsen

En i förväg inlämnad tulldeklaration kan enligt lagstiftningen utgöra en deklaration för tillfällig lagring. En digital anmälan av varor kan lämnas tillsammans med en fordonsanmälan och ett så kallat I2 meddelande som aktiverar tulldeklarationen i förväg. Vi kommer inte att kräva att en digital anmälan av varors ankomst lämnas, utan vi kommer betrakta det som att kraven på anmälan av varors ankomst och I2 uppfylls genom den manuella presentationen. Eftersom vi ännu inte har en digital gränspassage behöver man fortsatt gå in på tullkontoret och anmäla varan. Även om man lämnar en digital Ava och en I2 måste man ändå gå in på tullkontoret.

När det gäller obemannade gränsövergångar krävs trafik tillåtelse och en e-postavisering som skickas 1 timme före gränspassage. Vid gränsövergångarna finns vägsträckor, platser som Tullverket har anvisat. Vid ankomsten aktiveras och hanteras tulldeklarationen av en tulltjänsteman, men från och med januari 2025 ska man skicka anmälan av varors ankomst och I2 digitalt och ärendet kommer då att automatklaras. Man får inte passera slutpunkten på den anvisade vägsträckan förrän tulldeklarationen är frigjord.

Vi undersöker just nu om det finns en möjlighet att Ava inte ska vara ett krav alls i vägflödet, det vill säga inte heller vid obemannade gränsövergångar från och med januari 2025..

Fråga: Utifrån att hanteringen ska bli digital, hur långt bort ligger ex. kameralösning vid införsel?

Svar: För import ligger digitaliseringen längre fram – vi har inte haft utrymme att prioritera det utvecklingsarbetet med tanke på införandet av tullkodexen.

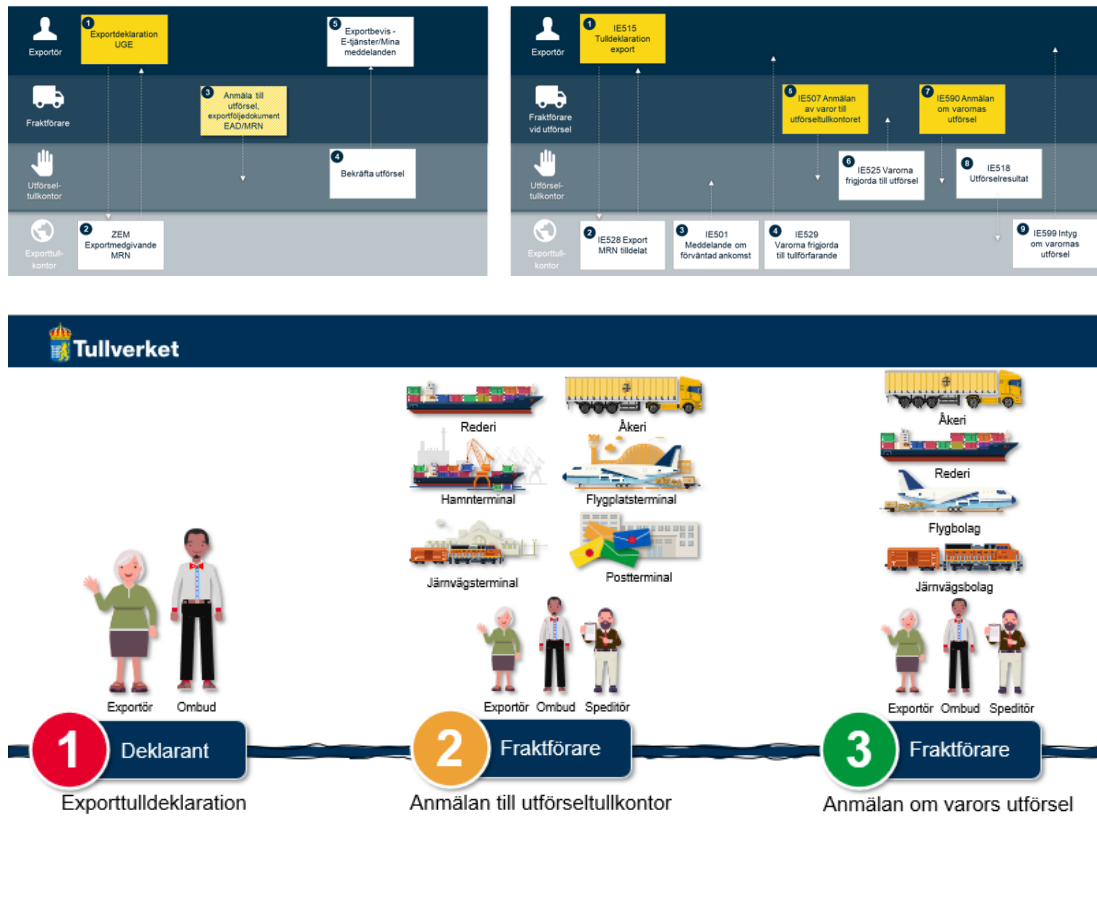
Export

Införandeperioden för det nya exportsystemet är den 1 oktober fram till den 2 december 2024. Tidplanen är både Sveriges och EU-kommissionens och införandeperioden kommer inte att förlängas. Den nya exportprocessen består av uppgiftslämnande i tre steg istället för ett steg som idag. I oktober produktionssätts följande:

- Standardtulldeklaration
- Förenklad deklaration och kompletterande deklaration
- Centraliserad klarering (CCE)
- Punktskattepliktiga varor (EMCS)
- Export följt av transit

Längre fram införs registrering i deklaratens bokföring, EIDR (30 juni 2025), summarisk utförseldeklaration (SUD) samt anmälan om återexport.

Vi gick igenom den nya processen och hur den skiljer sig från dagens. Vi tittade också på vilka aktörer eller roller som är aktuella i för uppgiftslämnande i de tre stegen i exportprocessen.



En skillnad från idag är att UNU-flödet upphör. Du måste aktivera en tulldeklaration inlämnad i förväg digitalt, du kan inte klarera över disk på tullkontoret. Det kan vara aktuellt att kontroller görs i samband med anmälan till utförseltullkontoret (meddelande IE507). Om steg 2 eller steg 3 inte lämnas startar ett efterlysningsförfarande via ett elektroniskt meddelande. Om vi inte får in bevisning om att varorna förts ut kommer exportdeklarationen att ogiltigförklaras efter 150 dagar.

MRN-numret på exportdeklarationen måste lämnas till den aktör som ska lämna anmälan av varor till utförseltullkontoret. Vid Norgegränsen kan en läsbar streckkod scannas om exportdeklarationen är frigjord, men man kan också skicka meddelandena digitalt.

Det finns alltså tre alternativ vid utförsel Norgegränsen.

- Anmälan om varor (IE507) över disk
- Digital anmälan av varor till utförseltullkontoret (IE507) samt anmälan om varornas utförsel (IE590)
- Digital gränspassage (kameralösning) i Svinesund och Örje. Krävs att man ansöker hos norska tullmyndigheten.

Status just nu är att företagstestmiljön är öppnad och deklarationshandledningar för steg 1,2,3 är publicerade på tullverket.se. Nya informationssidor finns på plats på tullverket.se. Slutprov publiceras i april.

Diskussionsfrågor:

- Kommer ni att vara den aktör som lämnar anmälan av varor till utförseltullkontoret?
- Kommer ni lämna anmälan även för andra transportslag, exempelvis från hamn eller flygplats?
En aktör har gods både på väg, flyg och sjö och får se över hur hanteringen ska se ut.
- Säkerställa att logistikkedjan fungerar, nya rutiner

För flyg och sjö finns STC – Single Transport Contract. En förenkling där processen består av endast två steg. Information om detta finns på tullverket.se.

Fråga: Finns det något meddelande som går till hamnaktörer om att exportdeklarationen är frigjord?

Svar: Något sådant meddelande finns inte i EU-kommissionens specifikationer. Det kommer inte finnas på plats under 2024.

Fråga: Spelar det någon roll om varorna ska till Schweiz?

Svar: Nej, det spelar ingen roll. Direkt och indirekt export hanteras på samma sätt i alla medlemsstater.

Fråga: Behöver man särskilt tillstånd för att anmäla att man vill använda Digitoll?

Svar: Man måste kontakta norsk tullmyndighet men det krävs inget tillstånd från Tullverket.

Fråga: Vad händer om fraktföraren kör till ett annat tullkontor än det som angivits i meddelandet?

Svar: Tulltjänsteman vid utförseltullkontoret får i ett sådant fall göra en omdestinering av ärendet. Redan i exportdeklaration lämnas uppgifter om utförseltullkontoret.

Fråga: Heter meddelandena samma sak vid förenklad deklaration?

Svar: Ja, det är samma meddelanden men man använder en bokstav som visar vilken typ av deklaration det handlar om. Se dataelement 11 02 i deklarationshandledningen på tullverket.se.

Fråga: Om aktör 1 skickar steg 1 men aktör 2 som ska lämna steg 2 har inte hunnit gå över till det nya systemet. Kan aktör 1 lämna meddelandet?

Svar: Ja, aktör 1 kan lämna både steg 1 och steg 2. På flygplatser och hamnar ska det finnas en godkänd plats för utförelse. En platskod ska sedan anges i anmälan.

Avslutning

Tullverket tackade för visat intresse och bra diskussioner. Mötesanteckningar och presentation skickas ut inom kort och minnesanteckningarna publiceras på tullverket.se.

För frågor om införelse Norgegränsen: projekt.ava.dtl@tullverket.se

För frågor om exportsystemet: projekt.export@tullverket.se