

SCTS-TSHOA

Swedish Customs Technical Specification

Temporary Storage

Holder of the Authorisation

Meddelandespecifikation

Anläggning för tillfällig lagring

Tillståndshavare

Version 1.0.0

Innehåll

1	Målgrupp och introduktion.....	3
1.1	Övrig dokumentation och hjälp.....	3
2	Referenser.....	4
3	Dokumenthistorik	4
4	Mål och omfattning	4
5	Parter och roller	5
5.1	Ansvarsfördelning tillfällig lagring	5
6	Process	6
6.1	Lagring av varor på anläggning för tillfällig lagring	6
6.1.1	Varor ankommer till anläggning för tillfällig lagring.....	6
6.1.2	Avvikelse rapportering	7
6.1.3	Avslut av tillfällig lagring	7
7	Sekvensdiagram.....	10
7.1	Ankomst av varor till anläggning för tillfällig lagring.....	10
7.2	Avslut från anläggning för tillfällig lagring	12
7.3	Avvikelse rapport	12
7.4	Fel på teknisk nivå.....	13
7.5	Fel på verksamhetsnivå.....	14
8	Typiska scenarier.....	15
8.1	Scenario 1	15
8.2	Scenario 2.....	17
8.3	Scenario 3.....	19
9	Paketering av kuvert och signering.....	20
10	XML Namespace och versionsnummer	20
11	Bilagor	20
11.1	Avvikelse rapport	20
11.2	Uppgifter om anmälda varor	21
11.3	Medgivande om bortförande.....	21

1 Målgrupp och introduktion

Denna specifikation är avsedd att läsas av personer som bygger stöd för en elektronisk process för lagring av varor på en anläggning för tillfällig lagring. Specifikationen och dess bilagor beskriver både verksamhetsprocessen, affärstermer, regler och tekniskt meddelandeformat för överföring. De meddelandena som ingår i specifikationen baseras på WCO:s datamodell.

Denna specifikation ingår i ett paket bestående av:

- Samverkansspecifikation (beskriver vilken version av respektive specifikation som ska användas samt viktiga parametrar för kuvert och metadata)
- Meddelandespecifikation (detta dokument)
- Regelspecifikation (beskriver verksamhetsregler och tekniska regler)
- Svartsmeddelandespecifikation (beskriver hur svartsmeddelanden ska användas)

En verksamhetsanalytiker eller motsvarande bör rikta extra uppmärksamhet på följande delar av specifikationen:

- Mål och omfattning
- Parter och roller
- Process
- Sekvensdiagram
- Typiska scenarier

Följande delar av är mer teknisk natur och är nödvändig för en korrekt implementation av XML-formatet

- XML Namespace och versionsnummer
- Strukturbilagor (XML Schema-guide och informationsinnehåll)
- Regelspecifikationer (verksamhetsregler och tekniska regler)
- Exempelfiler tillhörande de typiska scenarierna
- Tullverkets specifikation för kodlistor (SCTS-CL)

1.1 Övrig dokumentation och hjälp

Utöver denna specifikation finns också följande stödjande dokumentation och verktyg:

- XSD Scheman
- Valideringstjänst för meddelandeutformning på www.tullverket.se
- Kuvertspecifikation (STCS-ENV)
- Transportprotokoll och tekniska kvittenser

2 Referenser

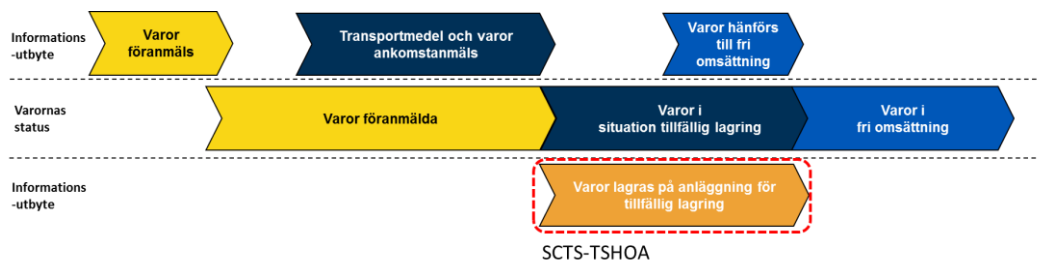
WCO Data model	http://www.wcoomd.org/
XML Schema	http://www.w3.org/XML/Schema
Tullagstiftning	http://www.tullverket.se
XPATH	http://www.w3.org/TR/xpath20/

3 Dokumenthistorik

Version	Ändring	Datum
1.0.0	Första version	2018-06-01

4 Mål och omfattning

Tillfällig lagring är den situation som varorna befinner sig i från det att varornas ankomst anmäls till dess att de hänförs till ett tullförfarande. På en anläggning för tillfällig lagring får man ta emot och lagra varor som befinner sig i tillfällig lagring. Denna specifikation omfattar det informationsutbyte som sker på en anläggning för tillfällig lagring från att tillståndshavaren har tagit emot varorna tills att tillfällig lagring avslutas, det vill säga när varorna har hänförs till ett tullförfarande eller återexporterats från EU.



Figur 1 Övergripande bild för ankomst av varor, situation tillfällig lagring samt övergång till fri omsättning

5 Parter och roller

Deklarant – den person som inger en tulldeklaration, en deklaration för tillfällig lagring, en summarisk införseldeklaration, en summarisk utförseldeklaration, en deklaration om återexport eller en anmälan om återexport i eget namn eller den person i vars namn en sådan deklaration eller en sådan anmälan inges.

Tillståndshavare – den som har tillstånd till drift av en anläggning för tillfällig lagring.

Person som anmäler varornas ankomst till tullen – Den person som lämnar en anmälan till tullmyndigheterna om att varor har ankommit till tullkontoret eller till någon annan plats som anvisats eller godkänts av tullmyndigheterna och om att varorna är tillgängliga för tullkontroller.

Tullombud – varje person som av en annan person har utsetts att genomföra de åtgärder och formaliteter som enligt tullagstiftningen erfordras vid den senares kontakter med tullmyndigheter.

5.1 Ansvarsfördelning tillfällig lagring

Deklarant

Det krävs inget tillstånd för att lämna en deklaration för tillfällig lagring (art 5.15 TX). Deklaranten är ansvarig för att uppgifterna i deklarationen är korrekta och den lämnas innan varornas ankomst anmäls (art 15.2 TX, 145 TX). Det är endast deklaranten eller dennes ombud som har rätt att ansöka om ändring eller ogiltigförklarande av deklarationen (art 146 TX).

Tillståndshavare

Tillståndshavaren är ansvarig för varorna som är i tillfällig lagring. Denne har ansvar för att varor inte undandras från tullövervakning och att fullgöra skyldigheterna som hör samman med lagringen av varorna (art 147 TX). Tillståndshavaren har även ett ansvar att följa de villkor och krav för finns för att inneha tillstånd att driva en anläggning för tillfällig lagring, däribland inneha en godkänd bokföring, ställa garanti med mera (art 148 TX, art 116 TXK).

Person som anmäler varornas ankomst till tullen

Personen ansvarar för att anmäla varornas ankomst.

Personen ska vara

- Den person som för in varorna i unionens tullområde
- Den person i vars namn eller för vars räkning den person som för in varorna i unionens tullområde agerar
- Den person som tar på sig ansvaret för att transportera varorna efter det att de förts in i unionens tullområde

I vissa fall kan även uppgifterna lämnas av

- Varje person som omedelbart hänför varorna till ett tullförfarande
- Innehavaren av ett tillstånd till drift av lagringsanläggningar
- Varje person som bedriver verksamhet i en frizon

Svenskt begrepp i Tullkodex	Engelskt begrepp i Tullkodex	Namn i WCO datamodell
Ansvarig för förfarandet	Holder of procedure	-
Tillståndshavare	Holder of authorisation	AuthorisationHolder
Deklarant	Declarant	Declarant
Ombud	Representative	Agent
Person som anmäler varornas ankomst till tullen	Person presenting the goods to customs	Declarant

6 Process

6.1 Lagring av varor på anläggning för tillfällig lagring

6.1.1 Varor ankommer till anläggning för tillfällig lagring

En deklaration för tillfällig lagring är inlämnad och varans ankomst är anmäld. Deklarationen är därmed aktiverad.

Tullverket meddelar tillståndshavaren för den aktuella anläggningen för tillfällig lagring vilka varor som har ankomstanmälts genom meddelandet TSGP som innehåller uppgifter om anmälda varor samt starttidpunkt för tillfällig lagring.

Tillståndshavaren för anläggning tillfällig lagring tar emot information om anmälda varor samt starttidpunkt för tillfällig lagring. Det är från denna tidpunkt tillståndshavaren ansvarar för att varor i tillfällig lagring inte undandras tullens övervakning samt måste fullgöra de skyldigheter som hör samman med lagringen av varorna.

Tullverket genomför därefter en riskvärdering av deklarationen för tillfällig lagring och om ingen risk upptäcks meddelas tillståndshavaren att deklarationen är hanterad. Tillståndshavaren för anläggning tillfällig lagring tar emot information om att deklaration för tillfällig lagring är hanterad. Det är först när detta meddelande tagits emot som det är tillåtet att lämna ut varorna från anläggningen, under förutsättning att det genererats en utlämningsedel eller ett medgivande om bortförande.

6.1.2 Avvikelserapportering

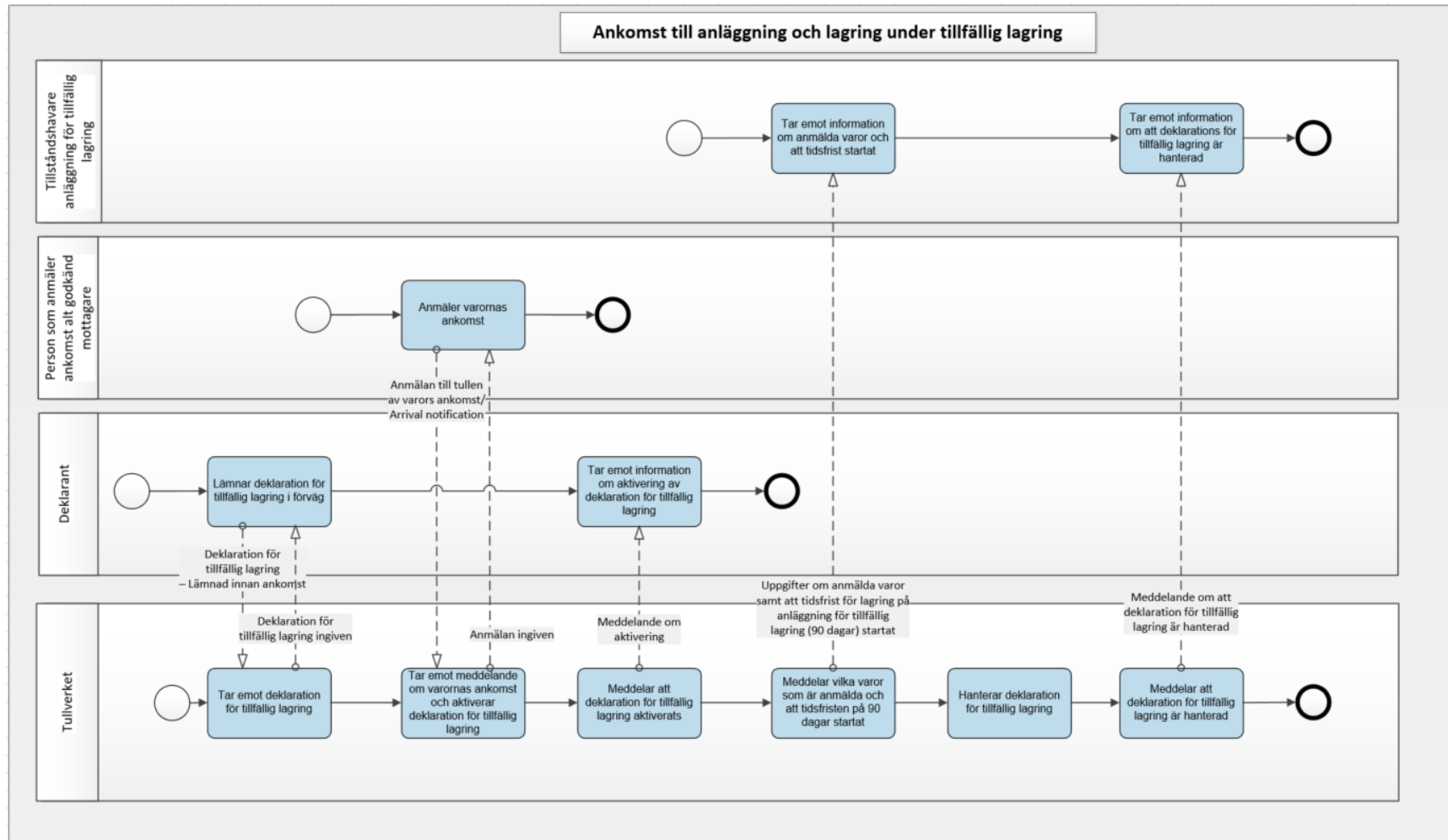
Vid behov kan tillståndshavaren skicka en avvikelserapport till Tullverket. Det görs genom meddelande TSDI, 'Avvikelserapport'. Tillståndshavaren kan genom denna rapport meddela avvikelser från deklarationen för tillfällig lagring när uppgifterna i deklarationen inte stämmer överens med de varor som faktiskt ankommer till anläggningen. Tillståndshavaren kan även meddela om det under lagringen framkommer en avvikelse, till exempel vid felaktig hantering. Huruvida det rör sig om en avvikelse vid ankomst eller under lagring anges med hjälp av koder.

6.1.3 Avslut av tillfällig lagring

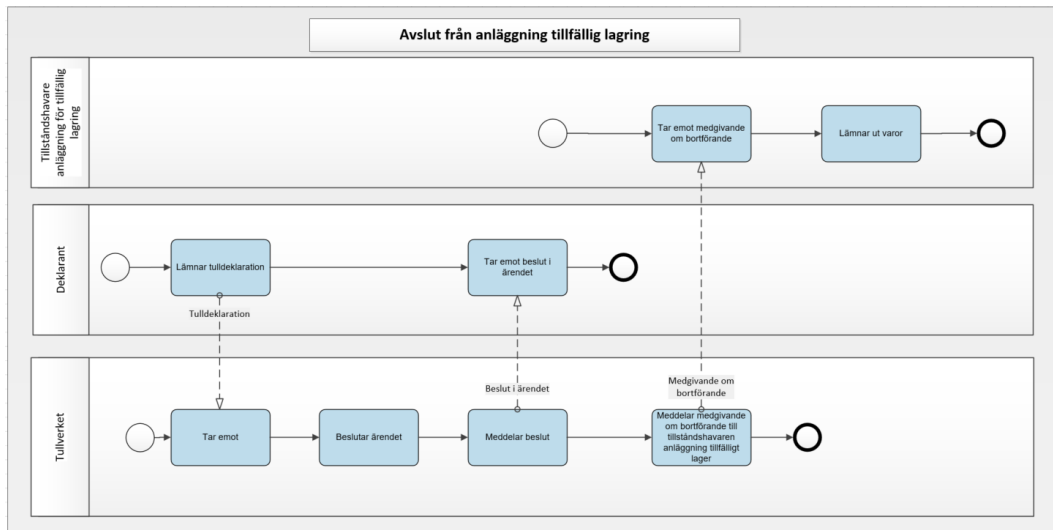
Deklarant eller dess ombud skickar in en tulldeklaration för hänförande till ett tullförfarande. Tullverket tar emot tulldeklarationen och fattar beslut om frigörande till ett tullförfarande. Deklarant eller dess ombud tar emot beslut om frigörande i ärendet.

Ett medgivande om bortförande (TSPR i de fall det handlar om en tullagerdeklaration) eller en utlämningsedel (UTL i de fall det handlar om en importdeklaration) skickas till tillståndshavaren. Vid import har varorna ändrat tullstatus från icke-unionsvaror till unionsvaror och omfattas inte längre av tullövervakning.

Tillståndshavaren lämnar ut varorna och noterar i sin bokföring att varorna lämnats ut från anläggningen. Det är från denna tidpunkt tillståndshavarens skyldigheter, som hör samman med lagringen av varorna, upphör.



Figur 2 Process – Övergripande process för ankomst av varor till anläggning för tillfällig lagring



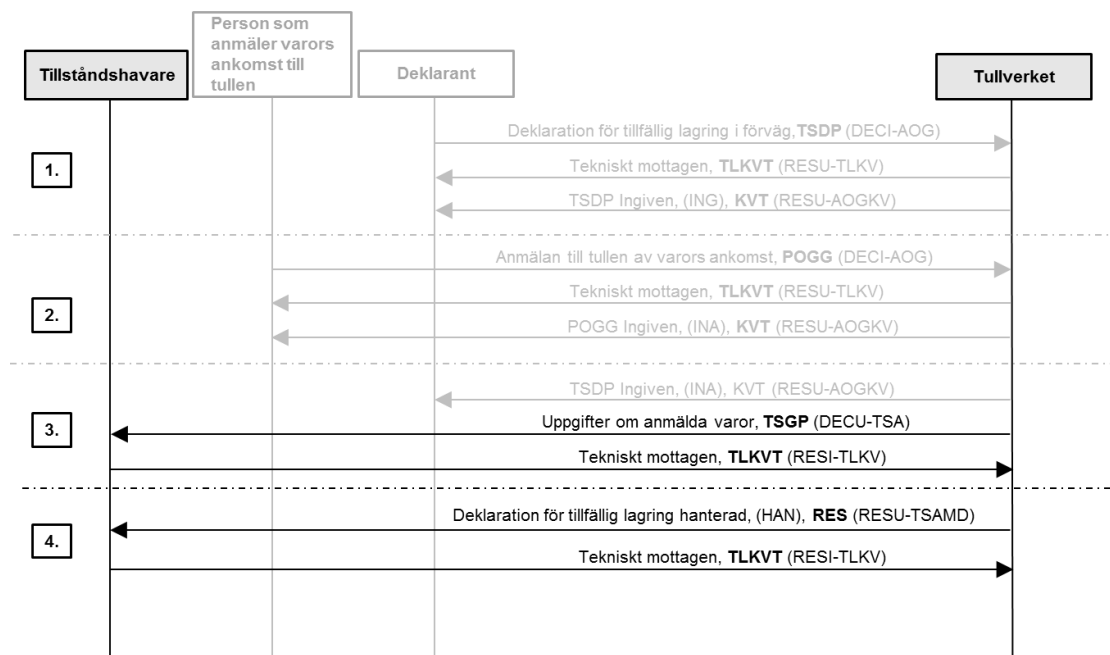
Figur 3 Process – Avslut av tillfällig lagring

7 Sekvensdiagram

Nedan följer sekvensdiagram för de vanligaste flödena. Det som är grått beskrivs i andra specifikationer. Meddelandeutbytet för deklaranten och 'person som anmäler varors ankomst' beskrivs i SCTS-AOG och meddelandeutbytet för godkänd mottagare beskrivs i TDR310.

7.1 Ankomst av varor till anläggning för tillfällig lagring

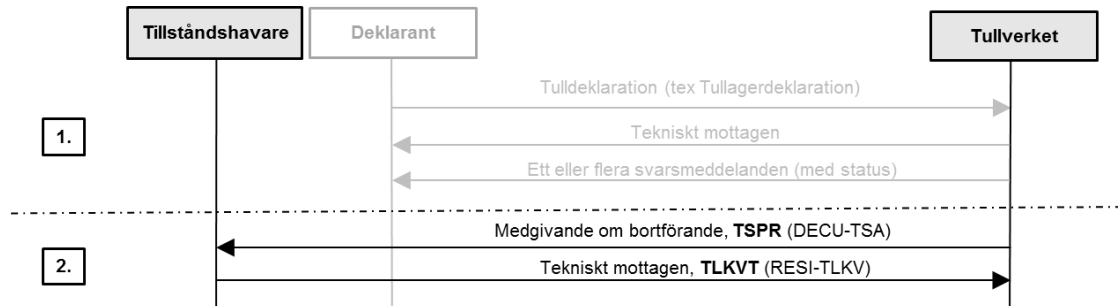
1. Deklaration för tillfällig lagring – lämnad före ankomst (TSDP)
2. Anmälan till tullen av varors ankomst (POGG)
3. Beslut – varor i tillfällig lagring
4. Beslut – deklaration för tillfällig lagring hanterad



Sekvenssteg	Meddelandena namn	Statuskod (i svars- meddelandet)	Referens till bilaga/specifikation
Deklaration för tillfällig lagring i förväg			SCTS-AOG
Tekniskt mottagen			SCTS-RESP – Svarsmeddelandespecifikation
Ingiven			SCTS-RESP – Svarsmeddelandespecifikation
Anmälan till tullen av varors ankomst			SCTS-AOG
Tekniskt mottagen			SCTS-RESP – Svarsmeddelandespecifikation
Ingiven, varornas ankomst anmäld			SCTS-RESP – Svarsmeddelandespecifikation
Ingiven, varornas ankomst anmäld			SCTS-RESP – Svarsmeddelandespecifikation
Uppgifter om anmälda varor	TSGP	-	SCTS-TSHOA XML- strukturbilaga Uppgifter_om_anmälda_varor
Tekniskt mottagen från operatör	TLKVT	TEM	SCTS-RESP – Svarsmeddelandespecifikation
Deklaration för tillfällig lagring hanterad	RES	HAN	SCTS-RESP – Svarsmeddelandespecifikation
Tekniskt mottagen från operatör	TLKVT	TEM	SCTS-RESP – Svarsmeddelandespecifikation

7.2 Avslut från anläggning för tillfällig lagring

1. Tulldeklaration inlämnad och varorna frigjorda
2. Medgivande om bortförande (TSPR)



Sekvenssteg	Meddelandename	Statuskod (i svarsmeddelandet)	Referens till bilaga/specifikation
Tulldeklaration			Aktuell teknisk specifikation
Tekniskt mottagen			Aktuell teknisk specifikation
Svarsmeddelanden			Aktuell teknisk specifikation
Medgivande om bortförande	TSPR	-	SCTS-TSHOA XML- strukturbilaga Medgivande_om _bortförande
Tekniskt mottagen från operatör	TLKVT	TEM	SCTS-RESP – Svarsmeddelandespecifikation

7.3 Avvikelse rapport

1. Tillståndshavaren skickar en avvikelse rapport till Tullverket (TSDI).



Sekvenssteg	Meddelande-namn	Statuskod (i svars-meddelandet)	Referens till bilaga/specifikation
Avvikelse rapport	TSDI	-	SCTS-TSHOA XML- struktur bilaga Avvikelse rapport
Tekniskt mottagen	TLKVT	TEM	SCTS-RESP – Svarsmeddelandespecifikation
Ingiven	KVT	ING	SCTS-RESP – Svarsmeddelandespecifikation

7.4 Fel på teknisk nivå

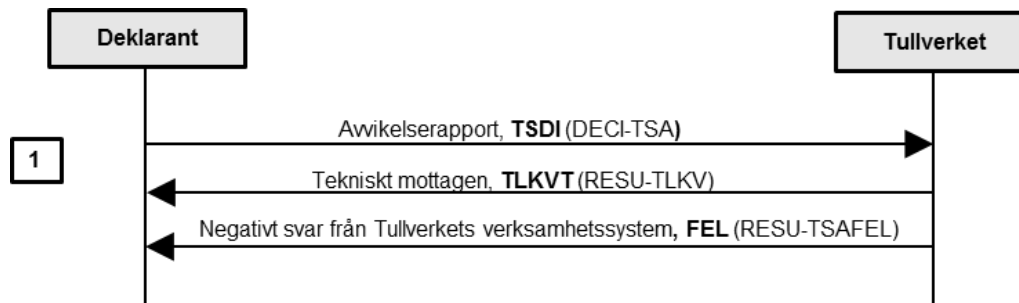
1. Verksamhetsmeddelandet (tex TSDI) kan inte accepteras på grund av att signeringen är felaktig eller att deklARATIONEN innehåller formatfel.



Sekvenssteg	Meddelande-namn	Statuskod (i svars-meddelandet)	Referens till bilaga/specifikation
Avvikelse rapport	TSDI	-	SCTS-TSHOA XML- struktur bilaga Avvikelse rapport
Negativ teknisk kvittens	TLFEL	-	SCTS-RESP – Svarsmeddelandespecifikation

7.5 Fel på verksamhetsnivå

1. Verksamhetsmeddelandet (tex TSDI) kan inte accepteras på grund av att den innehåller något fel. Det kan vara felaktiga koder, ogiltiga tillstånd eller annat.



Sekvenssteg	Meddelandename	Statuskod (i svarsmeddelandet)	Referens till bilaga/specifikation
Avvikelsesrapport	TSDI	-	SCTS-TSHOA XML- strukturbilaga Avvikelsesrapport
Tekniskt mottagen	TLKVT	TEM	SCTS-RESP – Svarsmeddelandespecifikation
Negativt svar från Tullverkets verksamhetssystem	FEL	-	SCTS-RESP – Svarsmeddelandespecifikation

8 Typiska scenarier

Nedan följer en serie med typiska scenarier som är avsedda att ge en bild av några vanliga användningsfall. Observera att scenariona inte ger en heltäckande bild av alla funktioner som processen ger möjlighet till. Vissa scenarier refererar till exempelfiler i WCO XML-format.

8.1 Scenario 1

Scenarionummer	1
Meddelande	Uppgifter om anmälda varor /MetaData/FunctionalDefinition = TSGP
Kort sammanfattning	Fartyg i transocean trafik med direktanlöp till svensk hamn. Detta scenario beskriver ett containerfartyg, med direktanlöp från Asien till svensk hamn, som ska lossa 2 containrar på anläggning för tillfällig lagring. Scenariot beskriver vilken uppgiftslämning som ska ske samt vilka beslut och meddelanden som förmedlas tillbaka från Tullverket. Övrig relevant fartygsrapportering sker i Maritime Single Window (MSW).
Involverade aktörer	<ul style="list-style-type: none"> • Deklarant • Person som anmäler varors ankomst till tullen • Tillståndshavare anläggning för tillfällig lagring • Tullverket <p>I detta scenario är det ett rederi som agerar i egenskap av deklarat, en fartygsoperatör som agerar i egenskap av 'person som anmäler varors ankomst till tullen' och en hamnoperatör som agerar i egenskap av 'tillståndshavare anläggning för tillfällig lagring'.</p>
Antagande och förutsättningar	<ol style="list-style-type: none"> 1. Fartygsoperatören vill lossa 2 containrar. 2. Fartyg i transocean trafik med direktanlöp till svensk hamn från Asien. 3. Samtliga containrar är icke-unionsvaror. 4. Varorna ska lossas hos en tillståndshavare, anläggning för tillfällig lagring, med godslokalkod EGY.
Processteg	<p><i>Steg 1-8 tillhör specifikation SCTS-AOG, men beskrivs nedan för att få en helhetsbild av processen.</i></p> <p><i>1. Rederiet skapar en deklARATION för tillfällig lagring (TSDP) som täcker samtliga containrar.</i></p> <p><i>a) Som referens till tidigare handling anges MRN för SID, summarisk införseldeklARATION.</i></p>

	<p>b) I dataelement 5/23 och 2/7 anges godslokalkod EGY vilket är det tillfälliga lager där varorna ska lossas.</p> <p>2. Rederiet sätter metadata enligt aktuell samverkansspecifikation, signerar och kuverterar TSDP samt skickar den till Tullverket innan fartygets förväntade ankomst.</p> <p>3. Tullverket returnerar en mottagningskvittens till rederiet.</p> <p>a) Svarsmeddelandet talar om att TSDP är tekniskt mottagen med statuskod TEM</p> <p>4. Tullverket validerar innehållet i TSDP och skickar ytterligare en kvittens till rederiet.</p> <p>a) Svarsmeddelandet talar om att innehållet i TSDP är formellt korrekt.</p> <p>b) Svarsmeddelandet innehåller ett MRN som tilldelats deklaration för tillfällig lagring.</p> <p>c) Svarsmeddelandet talar om att TSDP har status ING – 'Ingiven'.</p> <p>5. När fartyget ankommer till hamnen skickar fartygsoperatören en anmälan av varornas ankomst (POGG) till Tullverket.</p> <p>a) Som referens till tidigare handling anges det MRN för den TSDP som skickats in i förväg.</p> <p>b) Godslokalkod EGY anges i dataelement 5/23.</p> <p>6. Tullverket returnerar en mottagningskvittens till fartygsoperatören.</p> <p>a) Svarsmeddelandet talar om att POGG är tekniskt mottagen med statuskod TEM.</p> <p>7. Tullverket validerar innehållet i POGG och skickar ytterligare en kvittens till fartygsoperatören.</p> <p>a) Svarsmeddelandet talar om att POGG har fått status INA – 'Ingiven – varornas ankomst anmäld'.</p> <p>8. Tullverket validerar innehållet i TSDP på nytt och skickar ett meddelande till Deklaranten.</p> <p>a) Svarsmeddelande talar om att TSDP har status INA – 'Ingiven – varornas ankomst anmäld'</p> <p>9. Tullverket skickar 'uppgifter om anmälda varor' (TSGP) till tillståndshavaren .</p> <p>a) Meddelandet innehåller uppgifter om vad som har anmälts till Tullverket.</p> <p>b) Meddelandet innehåller starttidpunkt för tillfällig lagring.</p> <p>10. Tillståndshavaren returnerar en kvittens till Tullverket.</p> <p>a) Svarsmeddelandet talar om att TSGP är tekniskt mottagen, statuskod TEM.</p>
--	---

	<p>11. Tullverket hanterar TSDP och när den är färdigbehandlad skickas ytterligare ett meddelande till tillståndshavaren.</p> <p>a) Meddelandet talar om att 'deklaration för tillfällig lagring' är hanterad, statuskod HAN.</p> <p>12. Tillståndshavaren returnerar en kvittens att föregående meddelande är tekniskt mottagen till Tullverket.</p>
Resultat	<ol style="list-style-type: none"> 1. Varornas ankomst är anmäld till Tullverket (TSDP är aktiverad). 2. Varorna är i tillfällig lagring. 3. Varorna kan hänföras till tullförfarande eller återexport.
XML exempelfil (exklusive kuvert, signatur och metadata)	TSHOA-TemporaryStorageGoodsPresented-UseCase1_TSGP.XML

8.2 Scenario 2

Scenarionummer	2
Meddelande	Anläggning för tillfällig lagring – Avvikelse rapport /MetaData/FunctionalDefinition = TSDI
Kort sammanfattning	<p>Tillståndshavaren, anläggning för tillfällig lagring, lämnar uppgift om underskott till Tullverket genom att lämna en avvikelse rapport, TSDI.</p> <p>Detta scenario beskriver varor som har ankommit till anläggning för tillfällig lagring och vid uppräknig av varorna har avvikelser upptäckts av tillståndshavaren. Scenariot beskriver vilken uppgiftslämning som ska ske samt Tullverkets svar.</p>
Involverade aktörer	<ul style="list-style-type: none"> • Tillståndshavare anläggning för tillfällig lagring • Tullverket <p>I detta scenario är det en lagerhavare som agerar i egenskap av Tillståndshavare för anläggning för tillfällig lagring.</p>
Antagande och förutsättningar	<ol style="list-style-type: none"> 1. 'Deklaration för tillfällig lagring', TSDP, har lämnats in i förväg till Tullverket.

	<ol style="list-style-type: none"> 2. 'Anmälan om varors ankomst', POGG, har lämnats in till Tullverket och 'Uppgifter om anmälda varor', TSGP har skickats från Tullverket till tillståndshavaren för en anläggning för tillfällig lagring. 3. Varorna har ankommit till anläggningen och efter uppräknig upptäcks att 150 kolli har ankommit men att TSGP innehöll information om 160 kolli.
Processteg	<ol style="list-style-type: none"> 1. Tillståndshavaren skapar en avvikelserapport (TSDI) med kod för Ankomst, DAA. <ol style="list-style-type: none"> a) Tillståndshavaren anger ett tullid från sin tullidserie som avvikelserapportens LRN (Local Reference Number) b) MRN från TSGP anges i dataelement 2/1 i avvikelserapporten. c) Avvikelserapporten anger avvikelserapporten anger avvikelserapporten med koden DE för Underskott, 160 kollin har angetts i TSGP men 150 kollin har ankommit. 2. Tillståndshavaren sätter metadata enligt aktuell samverkansspecifikation, signerar och kuverterar avvikelserapporten och skickar den till Tullverket. 3. Tullverket returnerar en mottagningskvittens, TLKVT <ol style="list-style-type: none"> a) Svarsmeddelandet visar att TSDI är tekniskt mottagen. 4. Tullverket validerar avvikelserapportens innehåll samt skickar ytterligare en kvittens <ol style="list-style-type: none"> a) Svarsmeddelandet visar att avvikelserapportens innehåll är formellt korrekt b) Svarsmeddelandet visar att avvikelserapporten är ingiven, ING c) Svarsmeddelandet anger tullid (LRN) som referens
Resultat	Tullverket har blivit informerad om avvikelser vid ankomst till anläggningen för tillfällig lagring.
XML exempelfil (exklusive kuvert, signatur och metadata)	TSHOA-TemporaryStorageDiscrepancies-UseCase2_TSDI.XML

8.3 Scenario 3

Scenarionummer	3
Meddelande	Anläggning för tillfällig lagring – Medgivande om bortförande /MetaData/FunctionalDefinition = TSPR
Kort sammanfattning	Tullverket har frigjort varor på en tullagerdeklaration. Varorna ligger på anläggning för tillfällig lagring som ska lämna ut varorna när de mottagit medgivande om bortförande.
Involverade aktörer	<ul style="list-style-type: none"> • Tillståndshavare anläggning för tillfällig lagring • Tullverket • Deklarant som lämnar tullagerdeklaration <p>I detta scenario är det en lagerhavare som agerar i egenskap av Tillståndshavare för anläggning för tillfällig lagring.</p>
Antaganden och förutsättningar	<ol style="list-style-type: none"> 1. Varorna är på en anläggning för tillfällig lagring med godslokalkod EGY 2. Deklarant har angett EGY i den tullagerdeklaration som avslutar den tillfälliga lagringen.
Processteg	<ol style="list-style-type: none"> 1. Tullverket skapar ett medgivande om bortförande <ol style="list-style-type: none"> a. MRN för den deklarationen som avslutar den tillfälliga lagringen ingår som referens. 2. Tullverket skickar uppgifterna från tullagerdeklarationen till tillståndshavaren. 3. Tillståndshavaren returnerar en mottagningskvittens <ol style="list-style-type: none"> a. Svartsmeddelandet visar att meddelandet är tekniskt mottaget.
Resultat	<ol style="list-style-type: none"> 1. Tillståndshavaren har fått information om vilka varor som är klara för bortförande.
XML exempelfil (exklusive kuvert, signatur och metadata)	TSHOA-TemporaryStoragePermissionRemoveGoods-UseCase3_TSPR.xml

9 Paketering av kuvert och signering

Verksamhetsmeddelandet signeras och förpackas i ett transportkuvert enligt SCTS-ENV – Kuvertspecifikation. Det kompletta, kuverterade, meddelandet förmedlas enligt Tullverkets anvisningar för transportprotokoll, se överenskommelse för elektronisk uppgiftslämning.

I samverkansspecifikationen anges aktuella versioner av specifikationer och parametersättning av kuvert och metadata.

10 XML Namespace och versionsnummer

XML namespace anges normalt initialt i ett XML-dokument. Namespace används för att unikt kunna identifiera vilket vokabulär/språk som elementen tillhör. I WCO-XML tillhör alla element och attribut ett namespace som definierats av World Customs Organisation.

Meddelandena i denna specifikation utgår från WCOs XML-schema som kallas Declaration. I sin ursprungsform är schemat omfattande och stödjer funktioner som inte används i denna specifikation och som inte krävs i lagstiftning eller av verksamhetsskäl. Därför har Tullverket skapat subset/delmängder av schemat där endast de relevanta termerna finns tillgängliga.

Rotelement/ startelement	Relevanta Namespace	Prefix som används som exempel i denna specifikation
Declaration	urn:se:customs:datamodel:WCO:Declaration:1	[inget, default]

11 Bilagor

11.1 Avvikelsesrapport

(TSDI)

Detaljerad specifikation finns i bilaga:

SCTS-TSHOA_Meddelandespecifikation_n.n.n_XML-Strukturbilaga_
Avvikelsesrapport

XML-schema:

TemporaryStorageDiscrepancies

11.2 Uppgifter om anmälda varor

(TSGP)

Detaljerad specifikation finns i bilaga:

SCTS-TSHOA_Meddelandespecifikation_n.n.n_XML-Strukturbilaga_
Uppgifter_om_anmälda_varor

XML-schema:

TemporaryStorageGoodsPresented

11.3 Medgivande om bortförande

(TSPR)

Detaljerad specifikation finns i bilaga:

SCTS-TSHOA_Meddelandespecifikation_n.n.n_XML-Strukturbilaga_
Medgivande_om_bortförande

XML-schema:

TemporaryStoragePermissionRemoveGoods