



# SCTS-AOG

Swedish Customs Technical Specification

Arrival of Goods

---

## Meddelandespecifikation

Varors ankomst

Version 3.3.0

## Innehåll

1	Målgrupp och introduktion .....	4
1.1	Övrig dokumentation och hjälp.....	4
2	Referenser .....	5
3	Dokumenthistorik .....	5
4	Mål och omfattning .....	11
5	Parter och roller .....	11
6	Förkortningar .....	13
7	Verksamhetskrav och legala krav.....	13
8	Process .....	14
8.1	Anmälan av varors ankomst.....	14
8.1.1	Detaljerad beskrivning – Anmälan av varors ankomst.....	14
8.2	Deklaration för tillfällig lagring i förväg och anmälan av varors ankomst 18	
8.2.1	Detaljerad beskrivning – Deklaration för tillfällig lagring i förväg och anmälan om varors ankomst .....	18
8.3	Deklaration för tillfällig lagring vid ankomst.....	24
8.3.1	Detaljerad beskrivning – Deklaration för tillfällig lagring vid ankomst 24	
8.4	Deklaration för tillfällig lagring vid avslut av ETD.....	27
8.4.1	Detaljerad beskrivning – Deklaration för tillfällig lagring vid avslut av ETD 27	
8.5	Ansökan om ändring av DTL .....	30
8.5.1	Detaljerad beskrivning av ändring av deklaration för tillfällig lagring ..	31
9	Sekvensdiagram.....	34
9.1	Tullverket hittar fel på teknisk nivå .....	34
9.2	Tullverket hittar fel på verksamhetsnivå .....	34
9.3	Anmälan av varors ankomst – Ankomstärende avslutat - godkänt.....	35
9.4	Anmälan av varors ankomst – Ankomstärende avslutat - inte godkänt	35
9.5	Anmälan av varors ankomst – Ingiven - uttagen för kontroll – Ankomstärende avslutat - godkänt.....	36
9.6	Anmälan av varors ankomst – Ingiven - uttagen för kontroll – Ankomstärende avslutat - inte godkänt .....	36
9.7	Deklaration för tillfällig lagring i förväg – Anmälan av varors ankomst – Ankomstärende avslutat – godkänt .....	37

9.8	Deklaration för tillfällig lagring i förväg – Anmälan av varors ankomst – Ankomstärende avslutat - inte godkänt .....	38
9.9	Deklaration för tillfällig lagring i förväg – Anmälan av varors ankomst – Ingiven - uttagen för kontroll – Ankomstärende avslutat – godkänt .....	39
9.10	Deklaration för tillfällig lagring i förväg – Anmälan av varors ankomst – Ingiven - uttagen för kontroll – Ankomstärende avslutat - inte godkänt .....	40
9.11	Deklaration för tillfällig lagring i förväg – Deklaration ogiltigförklarad efter 30 dagar.....	40
9.12	Deklaration för tillfällig lagring vid ankomst eller vid avslut av ETD – Ankomstärende avslutat - godkänt.....	41
9.13	Deklaration för tillfällig lagring vid ankomst eller vid avslut av ETD – Ankomstärende avslutat - inte godkänt .....	41
9.14	Deklaration för tillfällig lagring vid ankomst eller vid avslut av ETD – Ingiven - uttagen för kontroll – Ankomstärende avslutat - godkänt .....	42
9.15	Deklaration för tillfällig lagring vid ankomst eller vid avslut av ETD – Ingiven - uttagen för kontroll – Ankomstärende avslutat - inte godkänt .....	42
9.16	Ansökan om ändring, ändring tillåts .....	43
9.17	Ansökan om ändring, överväger att avslå, ändring tillåts.....	43
9.18	Ansökan om ändring, överväger att avslå, avslag av ändring .....	44
9.19	Ansökan om ändring, begäran om styrkande handling, ändring tillåts	44
9.20	Ansökan om ändring, begäran om styrkande handling, avslag av ändring	45
10	Paketering av kuvert och signering .....	46
11	XML Namespace och versionsnummer .....	46
12	Bilagor .....	47
12.1	Meddelanden baserade på Varuankomst .....	47
12.2	Meddelanden baserade på Deklaration.....	47

# 1 Målgrupp och introduktion

Denna specifikation är avsedd att läsas av personer som bygger stöd för en elektronisk process för anmälan av varors ankomst i enlighet med artikel 139 TX. Processen omfattar även deklarationen för tillfällig lagring enligt artikel 145 TX.

Specifikationen och dess bilagor beskriver både verksamhetsprocessen, affärstermer, regler och tekniskt meddelandeformat för överföring. De meddelandena som ingår i specifikationen baseras på WCO:s datamodell.

Denna specifikation ingår i ett paket bestående av:

- Samverkansspecifikation (beskriver vilken version av respektive specifikation som ska användas samt viktiga parametrar för kuvert och metadata)
- Meddelandespecifikation (detta dokument) med tillhörande strukturbilagor
- Regelspecifikationer (beskriver verksamhetsregler och tekniska regler)
- Svartsmeddelandespecifikation (beskriver hur svartsmeddelanden ska användas)

En verksamhetsanalytiker eller motsvarande bör rikta extra uppmärksamhet på följande delar av specifikationen:

- Mål och omfattning
- Parter och roller
- Process
- Sekvensdiagram

Följande delar är av mer teknisk natur och är nödvändiga för en korrekt implementation av XML-formatet

- XML Namespace och versionsnummer
- Strukturbilagor (XML Schema-guide och informationsinnehåll)
- Regelspecifikationer (verksamhetsregler och tekniska regler)
- Tullverkets specifikation för kodlistor (SCTS-CL)

## 1.1 Övrig dokumentation och hjälp

Utöver denna specifikation finns också följande stödjande dokumentation och verktyg:

- XSD Scheman
- Kuvertspecifikation (SCTS-ENV)
- Transportprotokoll och tekniska kvittenser

## 2 Referenser

WCO Data model	<a href="http://www.wcoomd.org/">http://www.wcoomd.org/</a>
XML Schema	<a href="http://www.w3.org/XML/Schema">http://www.w3.org/XML/Schema</a>
Tullagstiftning	<a href="http://www.tullverket.se">http://www.tullverket.se</a>
XPATH	<a href="http://www.w3.org/TR/xpath20/">http://www.w3.org/TR/xpath20/</a>

## 3 Dokumenthistorik

Version	Ändring	Datum
1.0.0	Första version	2022-12-01
1.0.1	<p><u>Meddelandespecifikation</u> (detta dokument)</p> <p>Ingen förändring.</p> <p><u>Strukturbilaga/regelspecifikation varuankomst</u></p> <p>Regel SE-V0003 borttagen            Regel SE-R0035 tillagd            Regel SE-R0062 tillagd            Regel SE-R0234 tillagd            Regel SE-R0338 tillagd            Regel SE-R0339 tillagd</p>	2022-12-28
1.0.2	<p><u>Meddelandespecifikation</u> (detta dokument)</p> <p>Ingen förändring.</p> <p><u>Strukturbilaga/regelspecifikation varuankomst</u></p> <p>Regel SE-R0057 tillagd            Regel SE-R0234 tillagd på masternivå            Regel SE-R0342 tillagd</p>	2022-02-08
1.0.3	<p><u>Meddelandespecifikation</u> (detta dokument)</p> <p>Ingen förändring.</p> <p><u>Uppdaterat XML-schema för varuankomst</u></p> <p>Main/Declaration/Consignment/Receptacle ändrad från 0..9999 till 0..999.</p> <p>Main/Declaration/Consignment/GoodsLocation/name ändrad från 0..1 till 1..1.</p> <p><u>Strukturbilaga/regelspecifikation varuankomst</u></p> <p>Schemaförändring enligt ovan (syns i strukturbilagan)</p>	2023-03-07

1.0.4	<p><u>Meddelandespecifikation</u> (detta dokument) Ingen förändring.</p> <p><u>Strukturbilaga/regelspecifikation varuankomst</u></p> <p>Regel SE-R0234 ändrad formulering Regel SE-R0380 tillagd</p>	2023-08-28
1.1.0	<p><u>Meddelandespecifikation</u> (detta dokument) Ingen förändring.</p> <p><u>Strukturbilaga/regelspecifikation varuankomst</u></p> <p>Regel SE-R0397 tillagd Regel SE-R0398 tillagd</p>	2023-12-04
1.2.0	<p><u>Meddelandespecifikation</u> (detta dokument) Specifikationen omfattar nu även anmälan av varors ankomst vid vägtransport samt att kunna referera till bevis om varors status som unionsvaror.</p> <p><u>Strukturbilaga/regelspecifikation varuankomst</u></p> <p>Regel SE-R0234 ändrad formulering Regel SE-R0333 borttagen Regel SE-R0339 ändrad formulering Regel SE-R0380 ändrad formulering Regel SE-R0397 ändrad formulering Regel SE-R0398 ändrad formulering Regel SE-R0411 tillagd Regel SE-R0418 tillagd Regel SE-R0419 tillagd Regel SE-R0420 tillagd Regel SE-V0043 tillagd Regel SE-V0088 ändrad formulering Regel SE-V0090 tillagd</p> <p>Dataelementet 16 15 047 001, Tullkontorsnummer, tillagd (<i>Declaration/Consignment/GoodsLocation/Name</i>)</p> <p>Dataelementet 16 15 052 000, Tillståndsnummer, tillagd (<i>Declaration/Consignment/GoodsLocation/Name</i>)</p> <p>Dataelementet 16 15 053 000, Tilläggs kod, tillagd (<i>Declaration/Consignment/GoodsLocation/ID</i>)</p> <p><u>Uppdaterat XML-schema för varuankomst</u></p> <p>Dataelementet 16 15 053 000, Tilläggs kod, tillagd (<i>Declaration/Consignment/GoodsLocation/ID</i>)</p>	2024-02-28

2.0.0	<p><u>Meddelandespecifikation</u> (detta dokument)</p> <p>Specifikationen omfattar nu även deklaration för tillfällig lagring.</p> <p><u>Uppdaterat XML-schema för varuankomst</u></p> <p><i>Declaration/Consignment/PreviousDocument</i> ändrad från 0..1 till 0..2</p> <p><u>Strukturbilaga/regelspecifikation varuankomst</u></p> <p>Regel SE-R0411 ändrad formulering  Regel SE-R0445 tillagd  Regel SE-R0446 tillagd  Regel SE-R0448 tillagd  Regel SE-R0449 tillagd  Schemaförändring enligt ovan (syns i strukturbilagan)</p> <p><u>Strukturbilaga/regelspecifikation/XML-schema för deklaration</u></p> <p>Har tillkommit i denna version</p>	2024-04-05
2.1.0	<p><u>Meddelandespecifikation</u> (detta dokument)</p> <p>Avsnitt <i>Ansökan om ändring av DTL</i> är tillagt.</p> <p><u>Strukturbilaga/regelspecifikation varuankomst</u></p> <p>Regel SE-R0445 borttagen  Regel SE-R0448 ändrad formulering  Regel SE-R0456 tillagd</p> <p><u>Uppdaterat XML-schema för deklaration</u></p> <p><i>Declaration/Consignment/ConsignmentItem/Commodity/Classification</i>  ändrad från 1..3 till 0..3</p> <p><i>Declaration/Consignment/HouseConsignment/ConsignmentItem/Commodity/Classification</i>  ändrad från 1..3 till 0..3</p> <p><i>Declaration/Consignment/TransportContractDocument</i>  ändrad från 0..99 till 0..1</p> <p><u>Strukturbilaga/regelspecifikation deklaration</u></p> <p>Regel SE-R0132 borttagen  Regel SE-R0218 borttagen  Regel SE-R0436 borttagen  Regel SE-R0431 ändrad formulering  Regel SE-R0437 ändrad formulering  Regel SE-R0439 ändrad formulering  Regel SE-R0442 ändrad formulering</p>	2024-05-07

	<p>Regel SE-R0452 ändrad formulering Schemaförändring enligt ovan (syns i strukturbilagan)</p>	
2.2.0	<p><u>Meddelandespecifikation</u> (detta dokument)</p> <p>Processbeskrivning kompletterad med information som rör status INA.</p> <p><u>Strukturbilaga/regelspecifikation varuankomst</u></p> <p>Ingen förändring.</p> <p><u>Uppdaterat XML-schema för deklaration</u></p> <p><i>Declaration/Consignment/HouseConsignment/sequence</i> ändrad från 0..1 till 1..1</p> <p><i>Declaration/Consignment/UnloadingLocation/identification</i> ändrad från 0..1 till 1..1</p> <p><i>Declaration/Consignment/UnloadingLocation/name</i> borttagen</p> <p><i>Declaration/Consignment/UnloadingLocation/Address</i> (och underliggande) borttagen</p> <p><i>Declaration/Consignment/NotifyParty/name</i> ändrad från 1..1 till 0..1</p> <p><i>Declaration/Consignment/HouseConsignment/NotifyParty/name</i> ändrad från 1..1 till 0..1</p> <p><u>Strukturbilaga/regelspecifikation deklaration</u></p> <p>Schemaförändring enligt ovan (syns i strukturbilagan)</p> <p>SE-R0412 borttagen</p> <p>SE-R0421 ändrad</p> <p>SE-R0425 borttagen</p> <p>SE-R0447 ändrad</p> <p>SE-R0451 ändrad och flyttad</p>	2024-06-26
2.2.1	<p><u>Meddelandespecifikation</u> (detta dokument)</p> <p>Sekvensdiagram 9.7-9.10 rättade</p> <p><u>Strukturbilaga/regelspecifikation varuankomst</u></p> <p>Regel SE-R0411 ändrad</p> <p>Regel SE-R0456 ändrad</p> <p><u>Strukturbilaga/regelspecifikation deklaration</u></p> <p>Ingen förändring</p>	2024-07-11
3.0.0	<p><u>Meddelandespecifikation</u> (detta dokument)</p>	2024-11-01

	<p>Kapitel 8.5 beskrivning av övergångslösning ersatt med permanent lösning</p> <p>Sekvensdiagram 9.1–9.2 uppdaterade</p> <p>Sekvensdiagram 9.16-9.21 tillagda</p> <p>Kapitel 12.2, TSDC och TSTC tillagda</p> <p><u>Strukturbilaga/regelspecifikation varuankomst</u></p> <p>Regel SE-R0444 tillagd</p> <p>Regel SE-R0485 tillagd</p> <p><u>Strukturbilaga/regelspecifikation deklaration</u></p> <p>Regel SE-R0109 ändrad</p> <p>Regel SE-R0110 ändrad</p> <p>Regel SE-R0132 tillagd</p> <p>Regel SE-R0421 ändrad</p> <p>Regel SE-R0432 ändrad</p> <p>Regel SE-R0436 tillagd</p> <p>Regel SE-R0437 ändrad</p> <p>Regel SE-R0439 ändrad</p> <p>Regel SE-R0444 tillagd</p> <p>Regel SE-R0447 ändrad</p> <p>Regel SE-R0485 tillagd</p>	
3.1.0	<p><u>Meddelandespecifikation</u> (detta dokument)</p> <p>Ingen förändring.</p> <p><u>Strukturbilaga/regelspecifikation varuankomst</u></p> <p>Ingen förändring</p> <p><u>Strukturbilaga/regelspecifikation deklaration</u></p> <p>SE-R0126 ändrad</p> <p>SE-R0127 ändrad</p> <p>SE-R0128 ändrad</p> <p>SE-R0494 tillagd</p> <p>SE-R0525 tillagd</p>	2024-11-18
3.2.0	<p><u>Meddelandespecifikation</u> (detta dokument)</p> <p>Utökad för att även innefatta varor som ankommer via sjö</p> <p><u>Strukturbilaga/regelspecifikation varuankomst</u></p> <p>Regel SE-R0067 tillagd</p> <p><u>Uppdaterat XML-schema för deklaration</u></p>	2025-11-03

	<p><i>Declaration/Consignment/ConsignmentItem/Commodity</i> ändrad från 0..1 till 1..1</p> <p><i>Declaration/Consignment/HouseConsignment/ConsignmentItem/Commodity</i> ändrad från 0..1 till 1..1</p> <p><i>Declaration/Consignment/AdditionalDocument/TypeCode</i> ändrad från 0..1 till 1..1</p> <p><i>Declaration/Consignment/ConsignmentItem/AdditionalDocument/TypeCode</i> ändrad från 0..1 till 1..1</p> <p><i>Declaration/Consignment/HouseConsignment/AdditionalDocument/TypeCode</i> ändrad från 0..1 till 1..1</p> <p><i>Declaration/Consignment/HouseConsignment/ConsignmentItem/AdditionalDocument/TypeCode</i> ändrad från 0..1 till 1..1</p> <p><u>Strukturbilaga/regelspecifikation deklaration</u></p> <p>SE-R0067 tillagd SE-R0341 ändrad SE-R0410 borttagen SE-R0426 borttagen SE-R0443 tillagd på ny plats SE-R0552 tillagd SE-R0597 tillagd SE-R0608 tillagd SE-R0609 tillagd SE-V0091 borttagen SE-V0102 tillagd</p>	
3.3.0	<p><u>Meddelandespecifikation</u> (detta dokument) Ingen förändring.</p> <p><u>Strukturbilaga/regelspecifikation/XML-schema varuankomst</u></p> <p><i>Declaration/Consignment/Receptacle</i> ändrad från 0..999 till 0..9999</p> <p><u>Strukturbilaga/regelspecifikation/XML-schema deklaration</u> Ingen förändring</p>	2026-06-15

## 4 Mål och omfattning

Den här versionen av specifikationen omfattar anmälan av varors ankomst för ankommande gods via väg, järnväg och flyg samt deklaration för tillfällig lagring för varor som ankommer via flyg och sjö.

Denna meddelandespecifikation kommer efter hand att uppdateras med nya versioner.

## 5 Parter och roller

**Person som anmäler varors ankomst** - den person som lämnar en anmälan av varornas ankomst. Anmälan kan lämnas av någon av följande personer:

- a) Den person som för in varorna i unionens tullområde.
- b) Den person i vars namn eller för vars räkning den person som för in varorna i unionens tullområde agerar.
- c) Den person som tar på sig ansvaret för att transportera varorna efter det att de förts in i unionens tullområde

En anmälan kan även lämnas av någon av följande personer:

- a) Varje person som omedelbart hänför varorna till ett tullförfarande.
- b) Innehavaren av ett tillstånd till drift av lagringsanläggningar.

**Deklarant** - den person som inger anmälan av varors ankomst eller en deklaration för tillfällig lagring, i eget namn eller den person i vars namn en sådan anmälan eller deklaration inges. Deklarant kan vara densamma som Person som anmäler varors ankomst.

I uppgiftslämningen enligt Tullkodexen - bilaga B förekommer *deklarant* såväl i en *anmälan av varors ankomst* som i en *deklaration för tillfällig lagring*. För att särskilja dessa personer används fortsättningsvis "Deklarant i *anmälan av varors ankomst*" respektive "Deklarant i *deklaration för tillfällig lagring*".

"Deklarant i anmälan av varors ankomst" är den person som anmäler varors ankomst i form av meddelandet enligt kolumn G3, bilaga B i Kompletteringsförordningen (TXK).

"Deklarant i deklaration för tillfällig lagring" är den person som inger en deklaration för tillfällig lagring enligt kolumn G4 (TXK) samt en ansökan om ändring av en sådan deklaration för tillfällig lagring eller den person som inger en deklaration för tillfällig lagring enligt kolumn G4, kompletterad med uppgifter enligt kolumn G3.

En deklarant kan anlita ett tullombud för sina kontakter och kommunikation med Tullverket. Då agerar ombudet för deklarants räkning. I denna specifikation anges

att Tullverket kommunicerar med deklarant oavsett om kommunikationen sker direkt med deklarant eller via deklarants ombud.

**Tullombud** – varje person som av en annan person har utsetts att genomföra de åtgärder och formaliteter som enligt tullagstiftningen erfordras vid den senares kontakter med tullmyndigheter. Ett tullombud kan agera antingen som direkt eller indirekt ombud. Vid direkt ombudskap agerar tullombudet i en annan persons namn och för dennes räkning. Vid indirekt ombudskap agerar tullombudet i eget namn men för en annan persons räkning.

## 6 Förkortningar

<b>DTL</b>	Deklaration för tillfällig lagring
<b>ETD</b>	Elektroniskt transportdokument
<b>G3</b>	Anmälan till tullen av varors ankomst, kolumn G3 i bilaga B till TXK
<b>G4</b>	Deklaration för tillfällig lagring, kolumn G4 i bilaga B till TXK
<b>LRN</b>	Local reference number
<b>MRN</b>	Master reference number
<b>MSW</b>	Sjöfartsverkets Reportal Maritime Single Window
<b>TX</b>	Tullkodexen
<b>TXK</b>	Kompletteringsförordningen
<b>TXG</b>	Genomförandeförordningen
<b>TL</b>	Tullagen
<b>TF</b>	Tullförordningen
<b>TO</b>	Tullordningen

## 7 Verksamhetskrav och legala krav

**Tullkodexen** – Europaparlamentets och rådets förordning (EU) nr 952/2013 av den 9 oktober 2013 om fastställande av en tullkodex för unionen

**Kompletteringsförordningen** - KOMMISSIONENS DELEGERADE FÖRORDNING (EU) 2015/2446 av den 28 juli 2015 om komplettering av Europaparlamentets och rådets förordning (EU) nr 952/2013 vad gäller närmare regler avseende vissa bestämmelser i unionens tullkodex

**Genomförandeförordningen** - KOMMISSIONENS GENOMFÖRANDEFÖRORDNING (EU) 2015/2447 av den 24 november 2015 om närmare regler för genomförande av vissa bestämmelser i Europaparlamentets och rådets förordning (EU) nr 952/2013 om fastställande av en tullkodex för unionen

**Tullagen** (2016:253)

**Tullförordningen** (2016:287)

**Tullordningen** - Tullverkets föreskrifter och allmänna råd (TFS 2016:2) om en tullordning.

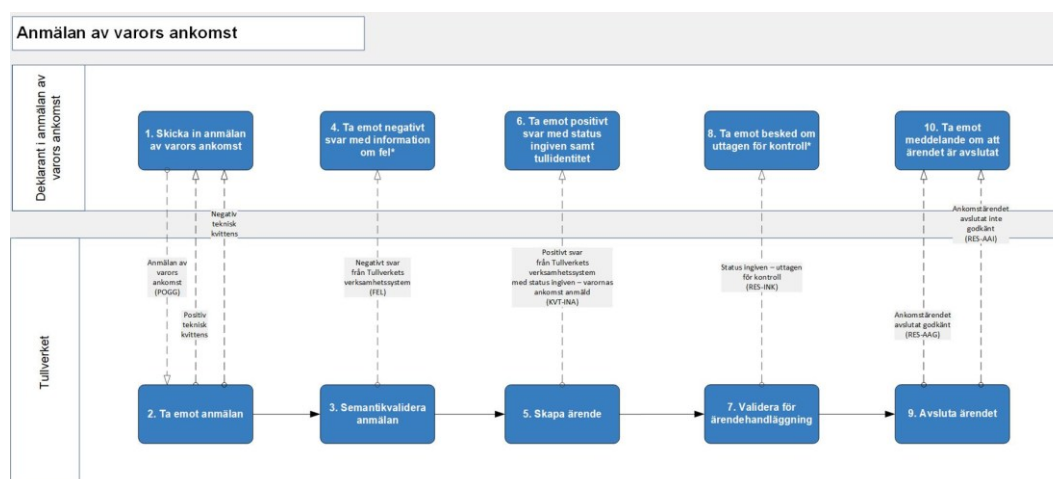
## 8 Process

I detta avsnitt beskrivs Tullverkets hantering och den kommunikation som sker med deklaranten avseende meddelanden för:

- Anmälan av varors ankomst vid införsel till unionens tullområde
- Deklaration för tillfällig lagring i förväg
- Deklaration för tillfällig lagring vid ankomst
- Deklaration för tillfällig lagring vid avslut av ETD
- Ansökan om ändring av deklaration för tillfällig lagring

I beskrivningarna av processen förekommer asterisker '\*' på ett par ställen. Dessa indikerar att händelsen inte alltid inträffar.

### 8.1 Anmälan av varors ankomst



Bilden visar processen för att hantera ankomst av varor vid införsel till unionens tullområde. Anmälan av varors ankomst lämnas omedelbart när varor ankommit till ett tullkontor eller till någon annan plats som Tullverket anvisat eller godkänt. Det finns även andra sätt att anmäla varors ankomst men de beskrivs inte i denna specifikation, se [www.tullverket.se](http://www.tullverket.se).

#### 8.1.1 Detaljerad beskrivning – Anmälan av varors ankomst

Nedan följer en mer detaljerad beskrivning av processen för att hantera ankomst av varor vid införsel till unionens tullområde och de meddelandeutbyten som sker.

## **1. Skicka in anmälan av varors ankomst**

”Deklarant i anmälan av varors ankomst” skapar en anmälan av varors ankomst (POGG) och skickar in den till Tullverket. Anmälan ska innehålla ett LRN.

En anmälan av varors ankomst kan referera till en summarisk införseldeklaration, deklaration för tillfällig lagring (DTL) i förväg eller ett bevis om varors tullstatus som unionsvaror när det gäller flygtransport. För väg- eller järnvägstransport ska en anmälan av varors ankomst referera till en i förväg inlämnad importdeklaration.

## **2. Ta emot anmälan**

Tullverket tar emot anmälan av varors ankomst och kontrollerar överföringen och meddelandet ur ett tekniskt perspektiv.

Om felaktigheter upptäcks stoppas anmälan och Tullverket skickar en negativ teknisk kvittens (TLFEL). Anmälan av varors ankomst behandlas inte vidare av Tullverket.

Om ”Deklarant i anmälan av varors ankomst” tar emot en negativ teknisk kvittens (TLFEL) med felutpekning så innebär det att anmälan behöver skickas på nytt när korrigerings har gjorts.

Om inga felaktigheter upptäcks skickar Tullverket en positiv teknisk kvittens om att meddelandet är tekniskt mottaget (TLKVT-TEM).

Om ”Deklarant i anmälan av varors ankomst” tar emot en positiv teknisk kvittens så innebär det att Tullverkets system fortsätter bearbetningen av anmälan.

## **3. Semantikvalidera anmälan**

Tullverkets system genomför semantikvalidering och kontrollerar att uppgifterna stämmer ur ett verksamhetsperspektiv (t.ex. aktörer och dokumentkoder eller att eventuella referenser är korrekta - till summarisk införseldeklaration, till DTL i förväg eller till bevis om varors tullstatus som unionsvaror). Om det finns fel i dessa uppgifter, till exempel om en referens till summarisk införseldeklaration är felaktig, skickas ett meddelande till ”Deklarant i anmälan av varors ankomst” om vilka fel som påträffats.

## **4. Ta emot negativt svar med information om fel\***

”Deklarant i anmälan av varors ankomst” tar emot negativt svar (FEL) med felutpekning. Meddelandet behandlas inte vidare av Tullverket.

”Deklarant i anmälan av varors ankomst” har då möjlighet att åtgärda felen och skicka in en anmälan av varors ankomst på nytt.

### **5. Skapa ärende**

När allt är korrekt skapas ett ärende hos Tullverket och en tullidentitet genereras. Positivt svar skickas till ”Deklarant i anmälan av varors ankomst”.

### **6. Ta emot positivt svar med status ingiven samt tullidentitet**

”Deklarant i anmälan av varors ankomst” tar emot ett positivt svar (KVT-INA) från Tullverkets verksamhetssystem vilket innebär att anmälan är ingiven, att varornas ankomst är anmäld samt att processen fortsätter med nästa steg i Tullverkets system. Svaret innehåller ärendets tullidentitet.

### **7. Validera för ärendehandläggning**

Tullverket påbörjar handläggningen och säkerställer att uppgifterna i anmälan är korrekta för att kunna fortsätta handläggningen av ärendet.

Om ärendet faller ut för kontroll skickas ett meddelande om detta till ”Deklarant i anmälan av varors ankomst”.

### **8. Ta emot besked om uttagen för kontroll\***

”Deklarant i anmälan av varors ankomst” tar emot ett meddelande om att ärendet är uttaget för kontroll (RES-INK).

I detta läge kan det bli aktuellt för deklaranter att styrka de uppgifter som lämnats. Tullverket kontaktar då deklaranter om detta.

I de fall en fysisk kontroll av varorna ska genomföras så kontaktar Tullverket den person som förfogar över varorna. Även ”Deklarant i anmälan av varors ankomst” bör meddela den person som förfogar över varorna om den förestående kontrollen.

### **9. Avsluta ärende**

Tullverket tar ställning till om ankomstärendet kan godkännas eller inte. Tullverket avslutar därefter ärendet.

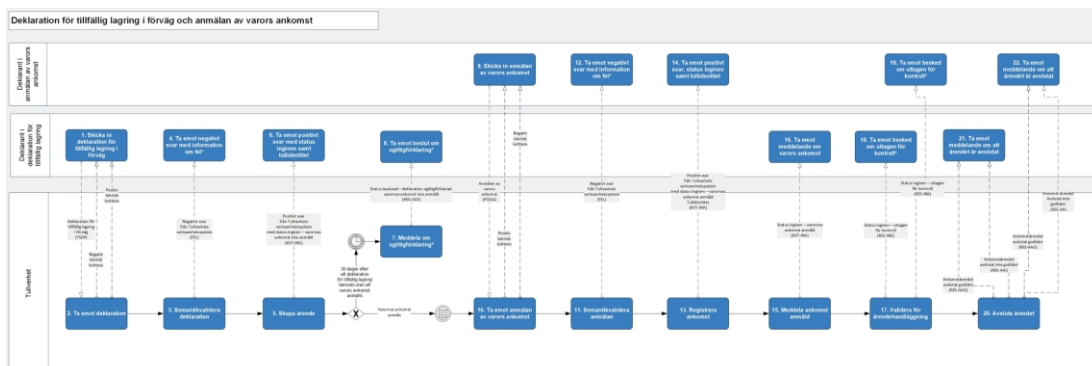
Meddelande om att ankomstärendet är avslutat godkänt eller inte godkänt skickas till ”Deklarant i anmälan av varors ankomst”.

**10. Ta emot meddelande om att ärendet är avslutat**

"Deklarant i anmälan av varors ankomst" tar emot meddelande om att ankomstärendet är avslutat godkänt (RES-AAG).

Om ankomstärendet inte avslutas godkänt tar "Deklarant i anmälan av varors ankomst" emot meddelande om att ankomstärendet är avslutat inte godkänt (RES-AAI).

## 8.2 Deklaration för tillfällig lagring i förväg och anmälan av varors ankomst



Bilden visar processen för att hantera DTL i förväg och anmälan av varors ankomst i två separata meddelanden. Deklarationen kan lämnas upp till 30 dagar innan varorna ankommer. Om varorna inte ankomstanmäls inom 30 dagar kommer deklarationen att ogiltigförklaras. Processen tillämpas när icke unionsvaror ankommer med flygtransport direkt från tredje land eller när icke unionsvaror ankommer med sjötransport och lossas i svensk hamn.

När varor ankommer med sjötransport lämnas uppgifter motsvarande anmälan av varors ankomst via Sjöfartsverkets Reportal Maritime Single Window (MSW). Rutorna 9–14, 19 och 22 är därför enbart aktuella när anmälan av varors ankomst lämnas direkt till Tullverket. Kommunikationen med deklaranten i DTL följer bilden ovan oavsett transportsätt.

Uppgifter om anmälan som lämnas via MSW överförs till Tullverket och genererar ett ärende i Tullverkets system. Meddelandeutbytet mellan uppgiftslämnare i MSW och Tullverket sker inte i form av det tekniska meddelandeutbyte som beskrivs i denna specifikation. För mer information om uppgiftslämning via MSW, se [www.sjofartsverket.se](http://www.sjofartsverket.se).

### 8.2.1 Detaljerad beskrivning – Deklaration för tillfällig lagring i förväg och anmälan om varors ankomst

Nedan följer en mer detaljerad beskrivning av processen för att hantera DTL i förväg och anmälan om varors ankomst samt de meddelandeutbyten som sker.

#### 1. Skicka in deklaration för tillfällig lagring i förväg

”Deklarant i deklaration för tillfällig lagring” skapar DTL i förväg (TSDP) och skickar in den till Tullverket. Deklarationen ska innehålla ett LRN.

DTL i förväg ska referera till summarisk införseldeklaration i de fall det finns en sådan.

## **2. Ta emot deklaration**

Tullverket tar emot DTL i förväg (TSDP) och kontrollerar överföringen och meddelandet ur ett tekniskt perspektiv.

Om felaktigheter upptäcks stoppas deklarationen och Tullverket skickar en negativ teknisk kvittens (TLFEL) med felutpekning. Deklarationen (TSDP) behandlas inte vidare av Tullverket.

Om "Deklarant i deklaration för tillfällig lagring" tar emot en negativ teknisk kvittens (TLFEL) med felutpekning så innebär det att deklarationen behöver skickas på nytt när korrigerings har gjorts.

Om inga felaktigheter upptäcks skickar Tullverket en positiv teknisk kvittens om att meddelandet är tekniskt mottaget (TLKVT-TEM).

Om "Deklarant i deklaration för tillfällig lagring" tar emot en positiv teknisk kvittens så innebär det att Tullverkets system fortsätter bearbetningen av deklarationen.

## **3. Semantikvalidera deklaration**

Tullverkets system genomför semantikvalidering och kontrollerar att uppgifterna stämmer ur ett verksamhetsperspektiv (t.ex. aktörer och dokumentkoder). Om det finns fel i dessa uppgifter, till exempel felaktig användning av kodlistor, skickas ett meddelande till "Deklarant i deklaration för tillfällig lagring" om vilka fel som påträffats.

## **4. Ta emot negativt svar med information om fel\***

"Deklarant i deklaration för tillfällig lagring" tar emot negativt svar (FEL) med felutpekning. Deklarationen behandlas inte vidare av Tullverket.

"Deklarant i deklaration för tillfällig lagring" har då möjlighet att åtgärda felen och skicka in deklarationen på nytt.

## **5. Skapa ärende**

När allt är korrekt skapas ett ärende hos Tullverket och ett MRN genereras. Positivt svar skickas till "Deklarant i deklaration för tillfällig lagring".

## **6. Ta emot positivt svar med status ingiven samt tullidentitet**

”Deklarant i deklaration för tillfällig lagring” tar emot ett positivt svar (KVT-ING) från Tullverkets verksamhetssystem vilket innebär att deklarationen är ingiven och processen fortsätter med nästa steg i Tullverkets system. Svaret innehåller ärendets MRN.

## **7. Meddela om ogiltigförklaring\***

I de fall varor som omfattas av DTL i förväg inte blivit ankomstanmälda inom 30 dagar skickar Tullverket ut ett beslut om ogiltigförklaring till ”Deklarant i deklaration för tillfällig lagring”.

## **8. Ta emot beslut om ogiltigförklaring\***

”Deklarant i deklaration för tillfällig lagring” tar emot beslut om ogiltigförklaring (RES-OGF).

## **9. Skicka in anmälan av varors ankomst**

”Deklarant i anmälan av varors ankomst” skapar en anmälan av varors ankomst (POGG) och skickar in den till Tullverket. Anmälan ska innehålla ett LRN. För att sammankoppla anmälan med DTL ska anmälan referera till DTL i förväg.

## **10. Ta emot anmälan av varors ankomst**

Tullverket tar emot anmälan av varors ankomst och kontrollerar överföringen och meddelandet ur ett tekniskt perspektiv.

Om felaktigheter upptäcks stoppas anmälan och Tullverket skickar en negativ teknisk kvittens (TLFEL). Meddelandet behandlas inte vidare av Tullverket.

Om ”Deklarant i anmälan av varors ankomst” tar emot en negativ teknisk kvittens (TLFEL) med felutpekning så innebär det att anmälan behöver skickas på nytt när korrigerings har gjorts.

Om inga felaktigheter upptäcks skickar Tullverket en positiv teknisk kvittens om att meddelandet är tekniskt mottaget (TLKVT-TEM).

Om ”Deklarant i anmälan av varors ankomst” tar emot en positiv teknisk kvittens så innebär det att Tullverkets system fortsätter bearbetningen av anmälan.

### **11. Semantikvalidera anmälan**

Tullverkets system genomför semantikvalidering och kontrollerar att uppgifterna stämmer ur ett verksamhetsperspektiv (t.ex. aktörer och dokumentkoder eller att referens till summarisk införseldeklaration är korrekt). Om det finns fel i dessa uppgifter, till exempel om en referens till summarisk införseldeklaration är felaktig, skickas ett meddelande till "Deklarant i anmälan av varors ankomst" om vilka fel som påträffats.

### **12. Ta emot negativt svar med information om fel\***

"Deklarant i anmälan av varors ankomst" tar emot negativt svar (FEL) med felutpekning. Deklarationen behandlas inte vidare av Tullverket.

"Deklarant i anmälan av varors ankomst" har möjlighet att åtgärda felen och skicka in en anmälan av varors ankomst på nytt.

### **13. Registrera ankomst**

När allt är korrekt skapas ett ärende hos Tullverket och en tullidentitet genereras. Positivt svar skickas till "Deklarant i anmälan av varors ankomst".

### **14. Ta emot positivt svar med status ingiven samt tullidentitet**

"Deklarant i anmälan av varors ankomst" tar emot ett positivt svar (KVT-INA) från Tullverkets verksamhetssystem vilket innebär att anmälan är ingiven och processen fortsätter med nästa steg i Tullverkets system. Svaret innehåller även ärendets tullidentitet.

Varorna får lossas från transportmedlet och föras bort från platsen för anmälan till godkänd plats enligt uppgifter i ankomstärendet.

I de fall anmälan om varors ankomst lämnas via MSW kommunicerar Tullverket medgivande om lossning av varor från transportmedlet och förflyttning av varor till godkänd plats via MSW enligt gällande rutiner.

### **15. Meddela ankomst anmäld**

Tullverket skickar ett meddelande till "Deklarant i deklaration för tillfällig lagring" att anmälan av varors ankomst är ingiven. Deklarationen byter status till ingiven – varornas ankomst anmäld.

### **16. Ta emot meddelande om varors ankomst**

"Deklarant i deklaration för tillfällig lagring" tar emot besked om att DTL ändrat status till ingiven – varornas ankomst anmäld (KVT-INA). Varorna befinner sig i tillfällig lagring men kan ännu inte hänföras till ett tullförfarande.

### **17. Validera för ärendehandläggning**

Tullverket påbörjar handläggningen av ärendet och säkerställer att uppgifterna i anmälan och deklarationen är korrekta för att kunna fortsätta handläggning av ärendet.

Om ärendet faller ut för kontroll skickas ett meddelande om detta till "Deklarant i deklaration för tillfällig lagring" samt till "Deklarant i anmälan av varors ankomst".

I de fall en fysisk kontroll av varorna ska genomföras så kontaktar Tullverket den person som förfogar över varorna.

### **18. Ta emot besked om uttagen för kontroll\***

"Deklarant i deklaration för tillfällig lagring" tar emot ett meddelande om att ärendet är uttaget för kontroll (RES-INK).

I detta läge kan det bli aktuellt för deklaramenten att styrka de uppgifter som lämnats. Tullverket kontaktar då deklaramenten om detta.

### **19. Ta emot besked om uttagen för kontroll\***

"Deklarant i anmälan av varors ankomst" tar emot ett meddelande om att ärendet är uttaget för kontroll (RES-INK).

I det fall anmälan av varors ankomst har lämnats via MSW tar uppgiftslämnaren emot information om att ärendet är uttagen för kontroll via MSW.

### **20. Avsluta ärende**

Tullverket tar ställning till om ankomstärendet kan godkännas eller inte. Tullverket avslutar därefter ärendet.

Meddelande om att ankomstärendet är avslutat godkänt eller inte godkänt skickas till "Deklarant i deklaration för tillfällig lagring" samt till "Deklarant i anmälan av varors ankomst".

**21. Ta emot meddelande om att ärendet är avslutat**

"Deklarant i deklaration för tillfällig lagring" tar emot meddelande om att ankomstärendet är avslutat godkänt (RES-AAG). Detta innebär att varorna får hänföras till ett tullförfarande.

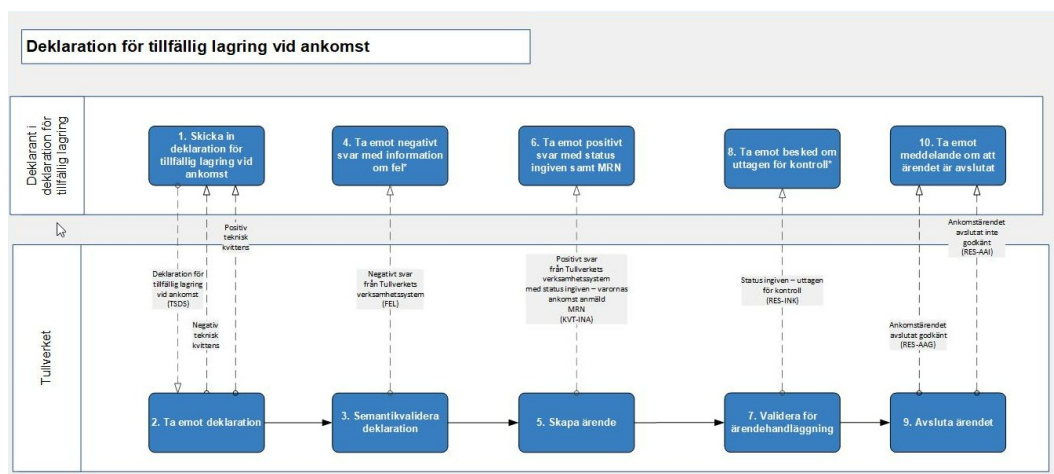
Om ankomstärendet inte avslutas godkänt tar "Deklarant i deklaration för tillfällig lagring" emot meddelande om att ankomstärendet är avslutat inte godkänt (RES-AAI). Varorna får inte hänföras till ett tullförfarande.

**22. Ta emot meddelande om att ärendet är avslutat**

"Deklarant i anmälan av varors ankomst" tar emot meddelande om att ankomstärendet är avslutat godkänt (RES-AAG).

Om ankomstärendet inte avslutas godkänt tar "Deklarant i anmälan av varors ankomst" emot meddelande om att ankomstärendet är avslutat inte godkänt (RES-AAI).

## 8.3 Deklaration för tillfällig lagring vid ankomst



Bilden visar processen för att hantera DTL vid ankomst. Deklarationen inges när varor ankommit till ett tullkontor eller till någon annan plats som Tullverket anvisat eller godkänt. Processen tillämpas när icke unionsvaror ankommer med flygtransport direkt från tredje land.

### 8.3.1 Detaljerad beskrivning – Deklaration för tillfällig lagring vid ankomst

Nedan följer en mer detaljerad beskrivning av processen för att hantera DTL vid ankomst och de meddelandeutbyten som sker.

#### 1. Skicka in deklaration för tillfällig lagring vid ankomst

”Deklarant i deklaration för tillfällig lagring” skapar en DTL vid ankomst (TSDS) och skickar in den till Tullverket. Deklarationen ska innehålla ett LRN.

En DTL vid ankomst ska referera till summarisk införseldeklaration i de fall det finns en sådan.

#### 2. Ta emot deklaration

Tullverket tar emot DTL vid ankomst (TSDS) och kontrollerar överföringen och meddelandet ur ett tekniskt perspektiv.

Om felaktigheter upptäcks stoppas deklarationen och Tullverket skickar en negativ teknisk kvittens (TLFEL). Deklarationen (TSDS) behandlas inte vidare av Tullverket.

Om ”Deklarant i deklaration för tillfällig lagring” tar emot en negativ teknisk kvittens (TLFEL) med felutpekning så innebär det att deklarationen behöver skickas på nytt när korrigerings har gjorts.

Om inga felaktigheter upptäcks skickar Tullverket en positiv teknisk kvittens om att meddelandet är tekniskt mottaget (TLKVT-TEM).

Om "Deklarant i deklaration för tillfällig lagring" tar emot en positiv teknisk kvittens så innebär det att Tullverkets system fortsätter bearbetningen av deklarationen.

### **3. Semantikvalidera deklaration**

Tullverkets system genomför semantikvalidering och kontrollerar att uppgifterna stämmer ur ett verksamhetsperspektiv (t.ex. aktörer, dokumentkoder och att referens finns i deklarationen till summarisk införseldeklaration). Om det finns fel i dessa uppgifter, till exempel om en referens till summarisk införseldeklaration är felaktig, skickas ett meddelande till "Deklarant i deklaration för tillfällig lagring" om vilka fel som påträffats.

### **4. Ta emot negativt svar med information om fel\***

"Deklarant i deklaration för tillfällig lagring" tar emot negativt svar (FEL) med felutpekning. Deklarationen behandlas inte vidare av Tullverket.

"Deklarant i deklaration för tillfällig lagring" har då möjlighet att åtgärda felen och skicka in deklarationen på nytt.

### **5. Skapa ärende**

När allt är korrekt skapas ett ärende hos Tullverket och ett MRN genereras. Positivt svar skickas till "Deklarant i deklaration för tillfällig lagring".

### **6. Ta emot positivt svar med status ingiven samt MRN**

"Deklarant i deklaration för tillfällig lagring" tar emot ett positivt svar (KVT-INA) från Tullverkets verksamhetssystem. Detta innebär att deklarationen är ingiven och att varornas ankomst är anmäld. Varorna får lossas från transportmedlet och föras bort från platsen för anmälan till godkänd plats enligt uppgifter i ankomstärendet. Varorna befinner sig i tillfällig lagring men kan ännu inte hänföras till ett tullförfarande. Svaret innehåller ärendets MRN.

### **7. Validera för ärendehandläggning**

Tullverket påbörjar handläggningen av ärendet och säkerställer att uppgifterna i deklarationen är korrekta för att kunna fortsätta handläggning av ärendet.

Om ärendet faller ut för kontroll skickas ett meddelande om detta till "Deklarant i deklaration för tillfällig lagring".

### **8. Ta emot besked om uttagen för kontroll\***

”Deklarant i deklaration för tillfällig lagring” tar emot ett meddelande om att ärendet är uttaget för kontroll (RES-INK).

I detta läge kan det bli aktuellt för deklaramenten att styrka de uppgifter som lämnats. Tullverket kontaktar då deklaramenten om detta.

I de fall en fysisk kontroll av varorna ska genomföras så kontaktar Tullverket den person som förfogar över varorna. ”Deklarant i deklaration för tillfällig lagring” bör också meddela den person som förfogar över varorna om den förestående kontrollen.

### **9. Avsluta ärendet**

Tullverket tar ställning till om ankomstärendet kan godkännas eller inte. Tullverket avslutar därefter ärendet.

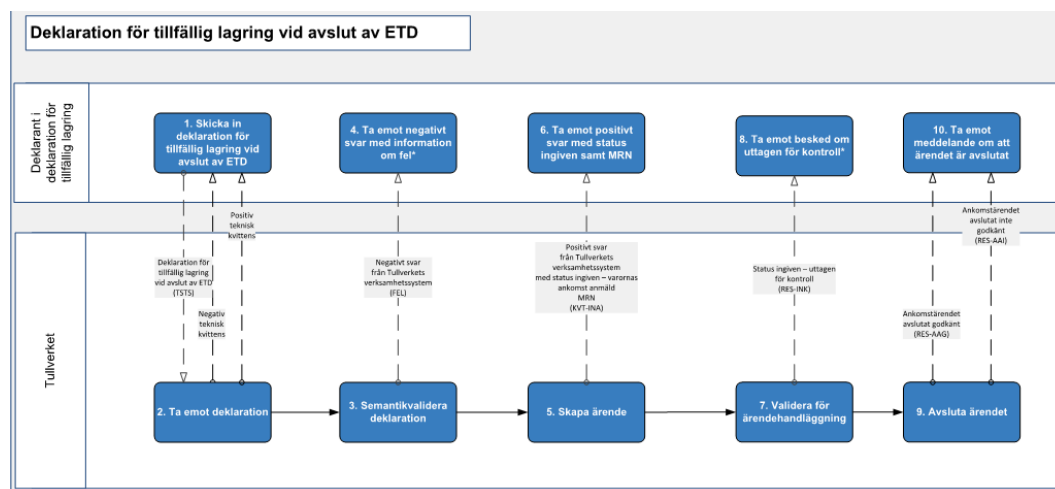
Meddelande om att ankomstärendet är avslutat godkänt eller inte godkänt skickas till ” Deklarant i deklaration för tillfällig lagring”.

### **10. Ta emot meddelande om att ärendet är avslutat**

”Deklarant i deklaration för tillfällig lagring” tar emot meddelande om att ankomstärendet är avslutat godkänt (RES-AAG). Detta innebär att varorna får hänföras till ett tullförfarande.

Om ankomstärendet inte avslutas godkänt tar ”Deklarant i deklaration för tillfällig lagring” emot meddelande om att ankomstärendet är avslutat inte godkänt (RES-AAI). Varorna får inte hänföras till ett tullförfarande.

## 8.4 Deklaration för tillfällig lagring vid avslut av ETD



Bilden visar processen för att hantera DTL vid ankomst av icke unionsvaror som omfattas av ett elektroniskt transportdokument (ETD) och transporteras via flyg inom EU. Deklarationen inges när varor ankommit till ett tullkontor eller till någon annan plats som Tullverket anvisat eller godkänt.

### 8.4.1 Detaljerad beskrivning – Deklaration för tillfällig lagring vid avslut av ETD

Nedan följer en mer detaljerad beskrivning av processen för att hantera DTL vid ankomst av varor som omfattas av ETD och de meddelandeutbyten som sker.

#### 1. Skicka in deklaration för tillfällig lagring vid avslut av ETD

”Deklarant i deklaration för tillfällig lagring” skapar en DTL vid avslut av ETD (TSTS) och skickar in den till Tullverket. Deklarationen ska innehålla ett LRN.

Deklarationen ska referera till ett ETD och ska även hänvisa till summarisk införseldeklaration i de fall det finns en sådan.

#### 2. Ta emot deklaration

Tullverket tar emot DTL vid avslut av ETD (TSTS) och kontrollerar överföringen och meddelandet ur ett tekniskt perspektiv.

Om felaktigheter upptäcks stoppas deklarationen och Tullverket skickar en negativ teknisk kvittens (TLFEL). Deklarationen (TSTS) behandlas inte vidare av Tullverket.

Om "Deklarant i deklaration för tillfällig lagring" tar emot en negativ teknisk kvittens (TLFEL) med felutpekning så innebär det att deklarationen behöver skickas på nytt när korrigerings har gjorts.

Om inga felaktigheter upptäcks skickar Tullverket en positiv teknisk kvittens om att meddelandet är tekniskt mottaget (TLKVT-TEM).

Om "Deklarant i deklaration för tillfällig lagring" tar emot en positiv teknisk kvittens så innebär det att Tullverkets system fortsätter bearbetningen av deklarationen.

### **3. Semantikvalidera deklaration**

Tullverkets system genomför semantikvalidering och kontrollerar att uppgifterna stämmer ur ett verksamhetsperspektiv (t.ex. aktörer, dokumentkoder och att referens finns i deklarationen till summarisk införseldeklaration). Om det finns fel i dessa uppgifter, till exempel om en referens till summarisk införseldeklaration är felaktig, skickas ett meddelande till "Deklarant i deklaration för tillfällig lagring" om vilka fel som påträffats.

### **4. Ta emot negativt svar med information om fel\***

"Deklarant i deklaration för tillfällig lagring" tar emot negativt svar (FEL) med felutpekning. Deklarationen behandlas inte vidare av Tullverket.

"Deklarant i deklaration för tillfällig lagring" har då möjlighet att åtgärda felen och skicka in deklarationen på nytt.

### **5. Skapa ärende**

När allt är korrekt skapas ett ärende hos Tullverket och ett MRN genereras. Positivt svar skickas till "Deklarant i deklaration för tillfällig lagring".

### **6. Ta emot positivt svar med status ingiven samt MRN**

"Deklarant i deklaration för tillfällig lagring" tar emot ett positivt svar (KVT-INA) från Tullverkets verksamhetssystem. Detta innebär att deklarationen är ingiven. Varorna får lossas från transportmedlet och befinner sig i tillfällig lagring men kan ännu inte hänföras till ett tullförfarande. Svaret innehåller ärendets MRN.

## **7. Validera för ärendehandläggning**

Tullverket påbörjar handläggningen av ärendet och säkerställer att uppgifterna i deklarationen är korrekta för att kunna fortsätta handläggning av ärendet.

Om ärendet faller ut för kontroll skickas ett meddelande om detta till "Deklarant i deklaration för tillfällig lagring".

## **8. Ta emot besked om uttagen för kontroll\***

"Deklarant i deklaration för tillfällig lagring" tar emot ett meddelande om att ärendet är uttaget för kontroll (RES-INK).

I detta läge kan det bli aktuellt för deklaramenten att styrka de uppgifter som lämnats. Tullverket kontaktar då deklaramenten om detta.

I de fall en fysisk kontroll av varorna ska genomföras så kontaktar Tullverket den person som förfogar över varorna. "Deklarant i deklaration för tillfällig lagring" bör också meddela den person som förfogar över varorna om den förestående kontrollen.

## **9. Avsluta ärendet**

Tullverket tar ställning till om ankomstärendet kan godkännas eller inte. Tullverket avslutar därefter ärendet.

Meddelande om att ankomstärendet är avslutat godkänt eller inte godkänt skickas till "Deklarant i deklaration för tillfällig lagring".

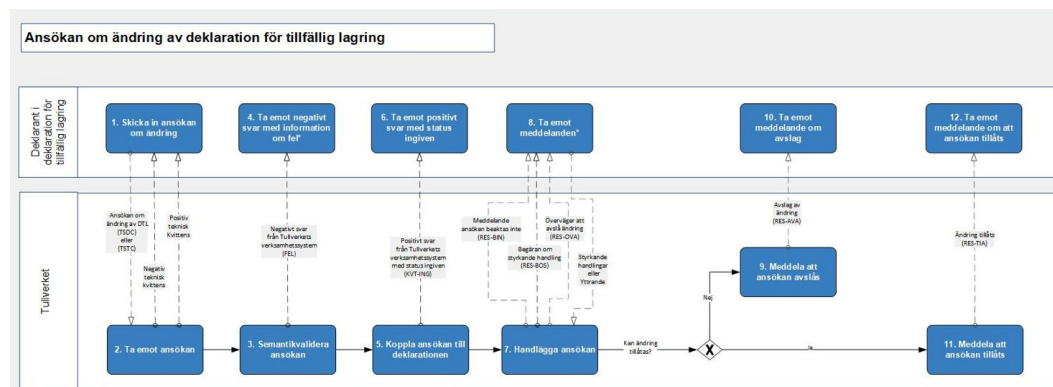
## **10. Ta emot meddelande om att ärendet är avslutat**

"Deklarant i deklaration för tillfällig lagring" tar emot meddelande om att ankomstärendet är avslutat godkänt (RES-AAG). Detta innebär att varorna får hänföras till ett tullförfarande.

Om ankomstärendet inte avslutas godkänt tar "Deklarant i deklaration för tillfällig lagring" emot meddelande om att ankomstärendet är avslutat inte godkänt (RES-AAI). Varorna får inte hänföras till ett tullförfarande.

## 8.5 Ansökan om ändring av DTL

Processen beskriver ansökan om ändring av DTL. Ansökan om ändring kommuniceras med hjälp av tekniska meddelanden TSDC respektive TSTC. TSDC används för ansökan om ändring av deklarationstyperna TSDP och TSDS. TSTC används för ansökan om ändring av deklarationstypen TSTS.



Ansökan om ändring som skickas till Tullverket innan varorna ankomst anmälts (DTL har status ING) kommer att tillåtas automatiskt av systemet förutsatt att uppgifterna i ansökan får godkänt i den tekniska och i den semantiska valideringen.

När ansökan om ändring inkommer efter att varornas ankomst anmälts (från och med att DTL har status INA) kommer den att handläggas av Tullverket.

Ansökan om ändring som inkommer när varor är uttagna för kontroll (DTL har status INK) kommer att handläggas när kontrollen är avslutad.

I de fall varor som faktiskt ankommer till anläggning för tillfällig lagring inte överensstämmer med uppgifterna i DTL ska en avvikelserapportering göras av tillståndshavaren för tillfällig lagring. Avvikelse rapport skickas in när varorna lossats och räknats av hos tillståndshavaren och registrerats ankomna i dennes bokföring för tillfällig lagring. Processen beskrivs i specifikation SCTS-TSHOA.

### **8.5.1 Detaljerad beskrivning av ändring av deklaration för tillfällig lagring**

Nedan följer en mer detaljerad beskrivning av processen för ansökan om ändring av DTL.

#### **1. Skicka in ansökan om ändring**

”Deklarant i deklaration för tillfällig lagring” skapar en ansökan om ändring och skickar in den till Tullverket med meddelandetyp TSDC eller TSTC.

#### **2. Ta emot ansökan**

Tullverket tar emot ansökan om ändring (TSDC eller TSTC) och kontrollerar överföringen och meddelandet ur ett tekniskt perspektiv.

Om felaktigheter upptäcks stoppas ansökan och Tullverket skickar en negativ teknisk kvittens (TLFEL). Ansökan behandlas inte vidare av Tullverket.

Om ”Deklarant i deklaration för tillfällig lagring” tar emot en negativ kvittens (TLFEL) med felutpekning så innebär det att ansökan behöver skickas på nytt när korrigerings har gjorts.

Om inga felaktigheter upptäcks skickar Tullverket en positiv teknisk kvittens om att meddelandet är tekniskt mottaget (TLKVT-TEM).

Om ”Deklarant i deklaration för tillfällig lagring” tar emot en positiv teknisk kvittens så innebär det att Tullverkets system fortsätter behandlingen av uppgifterna i ansökan.

#### **3. Semantikvalidera ansökan**

Tullverkets system genomför semantikvalidering och kontrollerar att uppgifterna stämmer ur ett verksamhetsperspektiv. Om det finns fel i någon av uppgifterna skickas ett meddelande till ”Deklarant i deklaration för tillfällig lagring” om vilka fel som påträffats.

#### **4. Ta emot negativt svar med information om fel\***

”Deklarant i deklaration för tillfällig lagring” tar emot negativt svar (FEL) med felutpekning. Ansökan behandlas inte vidare av Tullverket. ”Deklarant i deklaration för tillfällig lagring” har då möjlighet att åtgärda felen och skicka in ansökan på nytt.

## **5. Koppla ansökan till deklarationen**

När alla uppgifter är korrekta kopplas ansökan om ändring till den befintliga deklarationen. Positivt svar skickas till "Deklarant i deklaration för tillfällig lagring" (KVT-ING).

## **6. Ta emot positivt svar med status ingiven**

"Deklarant i deklaration för tillfällig lagring" tar emot ett positivt svar (KVT-ING) från Tullverkets verksamhetssystem. Detta innebär att ansökan är ingiven.

## **7. Handlägga ansökan**

Tullverket handlägger uppgifterna i ansökan och gör en bedömning om ändring kan tillåtas.

Om flera ansökningar inkommer som avser ändring av samma DTL kommer endast den senaste ansökan att handläggas. Tullverket skickar i så fall ut svar på den tidigare ansökan med ett meddelande om att ansökan inte beaktas (RES-BIN).

Om Tullverket anser att det finns behov av ytterligare underlag för att fatta beslut om ansökan kan Tullverket skicka begäran om styrkande handlingar (RES-BOS) till deklarenten.

Om uppgifterna i ansökan inte bedöms möjliga att tillåta skickas ett meddelande om att Tullverket överväger att avslå ansökan (RES-OVA) till "Deklarant i deklaration för tillfällig lagring".

Efter att ha tagit emot eventuella styrkande handlingar eller yttranden fattar Tullverket beslut om ansökan ska tillåtas eller avslås.

## **8. Ta emot meddelanden\***

"Deklarant i deklaration för tillfällig lagring" tar i tillämpliga fall emot meddelanden kopplade till ansökan om ändring.

Ett sådant meddelande kan vara information om att den tidigare ansökan inte beaktas (RES-BIN).

Begäran om styrkande handlingar (RES-BOS) är ett annat meddelande som deklarenten kan ta emot. Om deklarenten tar emot (RES-BOS) kan deklarenten skicka in handlingar som behövs för bedömning av ansökan.

I förekommande fall tar deklaranten emot meddelande om att Tullverket överväger att avslå ansökan (RES-OVA). Om deklaranten tagit emot (RES-OVA) har deklaranten 30 dagar på sig att skicka in yttrande.

### **9. Meddela att ansökan avslås**

Om Tullverket bedömer att ansökan ska avslås fattar Tullverket beslut om avslag. Tullverket meddelar "Deklarant i deklaration för tillfällig lagring" att ansökan avslås (RES-AVA) och avslutar därefter ärendet.

### **10. Ta emot meddelande om avslag**

"Deklarant i deklaration för tillfällig lagring" tar emot Tullverkets beslut om avslag av ändring (RES-AVA).

### **11. Meddela att ansökan tillåts**

Om Tullverket bedömer att ansökan kan tillåtas fattar Tullverket beslut i ärendet. Tullverket meddelar "Deklarant i deklaration för tillfällig lagring" att ansökan om ändring tillåts (RES-TIA) och avslutar därefter ärendet. Detta innebär att en ny version av deklarationen upprättats hos Tullverket.

### **12. Ta emot meddelande om att ansökan tillåts**

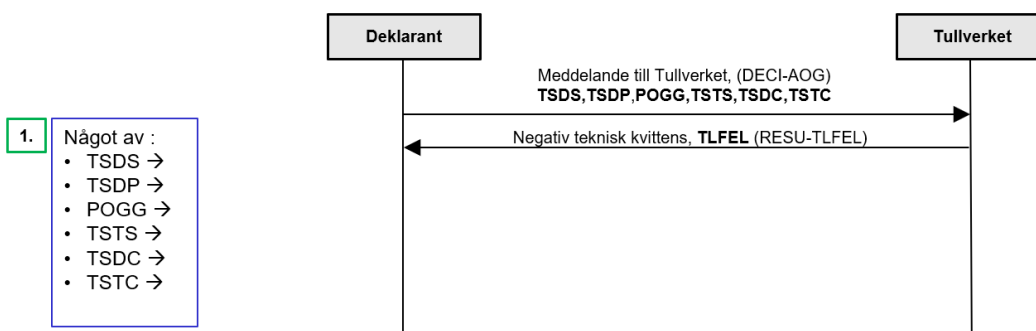
"Deklarant i deklaration för tillfällig lagring" tar emot meddelande om att ansökan tillåts (RES-TIA).

## 9 Sekvensdiagram

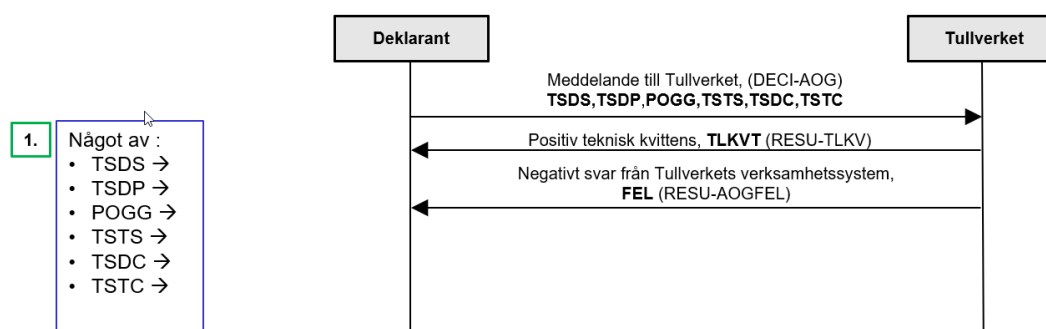
Nedan följer sekvensdiagram för meddelandeflöden.

Observera att i det fall anmälan av varors ankomst har lämnats via MSW sker inte meddelandeutbytet med "Deklarant i anmälan av varors ankomst" enligt diagrammen 9.7-9.11.

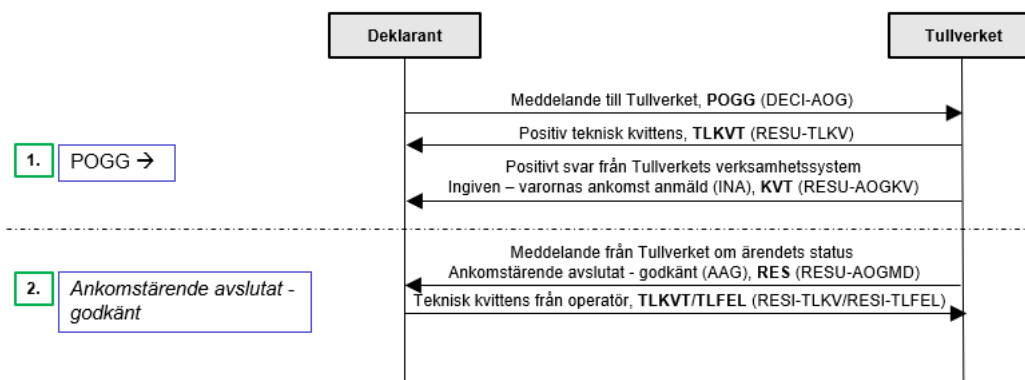
### 9.1 Tullverket hittar fel på teknisk nivå



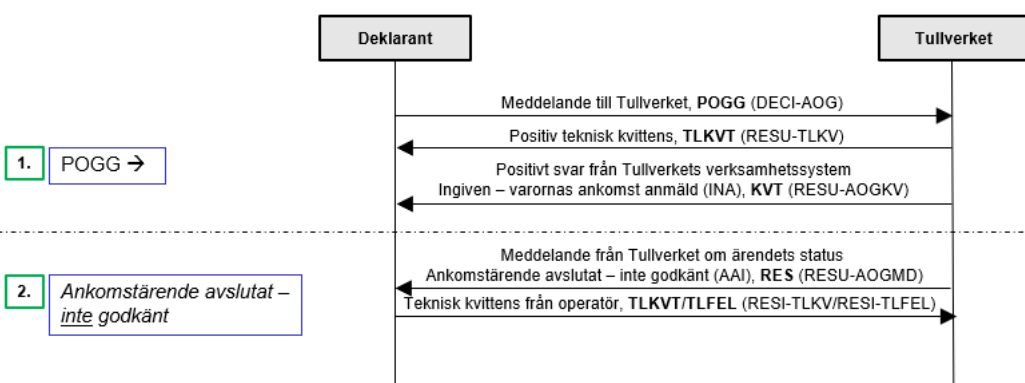
### 9.2 Tullverket hittar fel på verksamhetsnivå



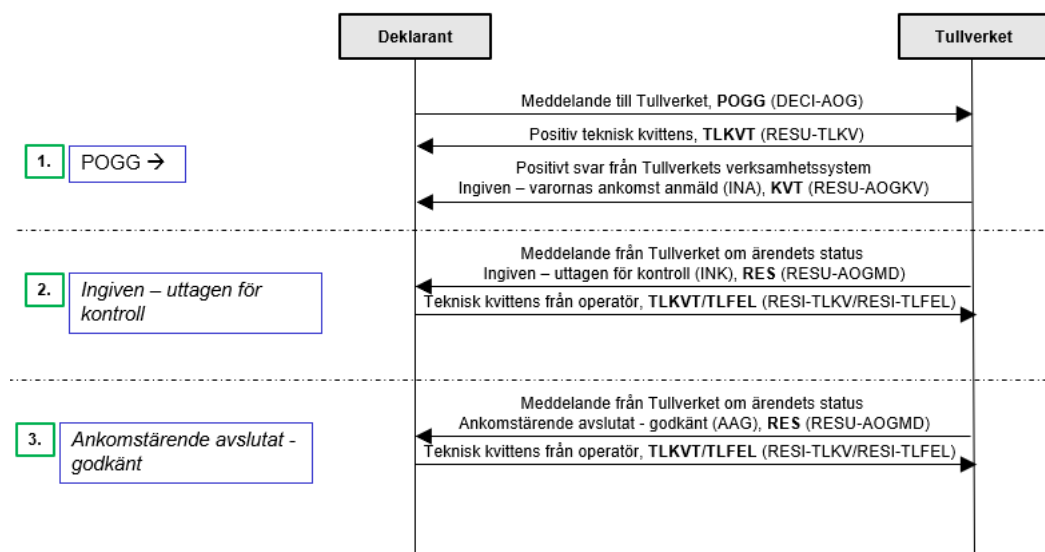
### 9.3 Anmälan av varors ankomst – Ankomstärende avslutat - godkänt



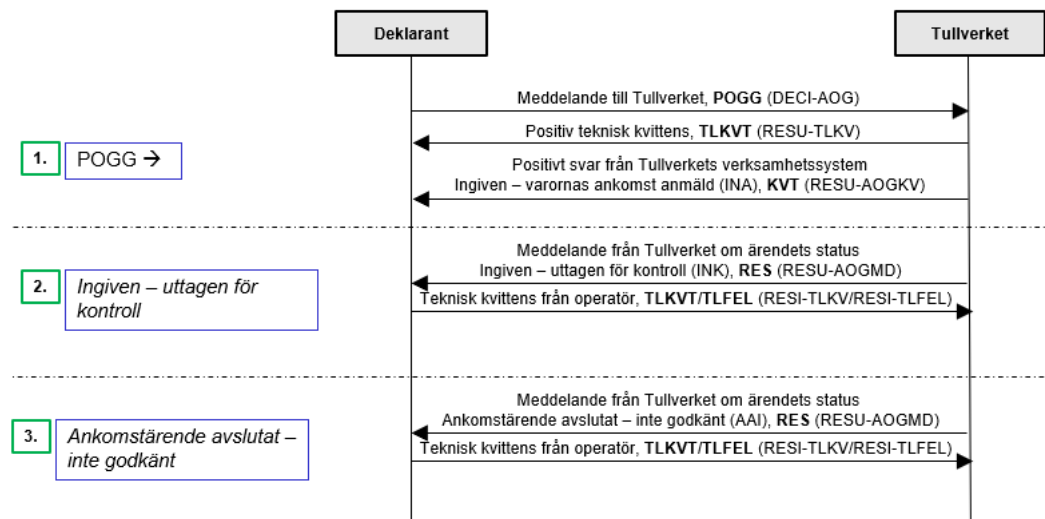
### 9.4 Anmälan av varors ankomst – Ankomstärende avslutat - inte godkänt



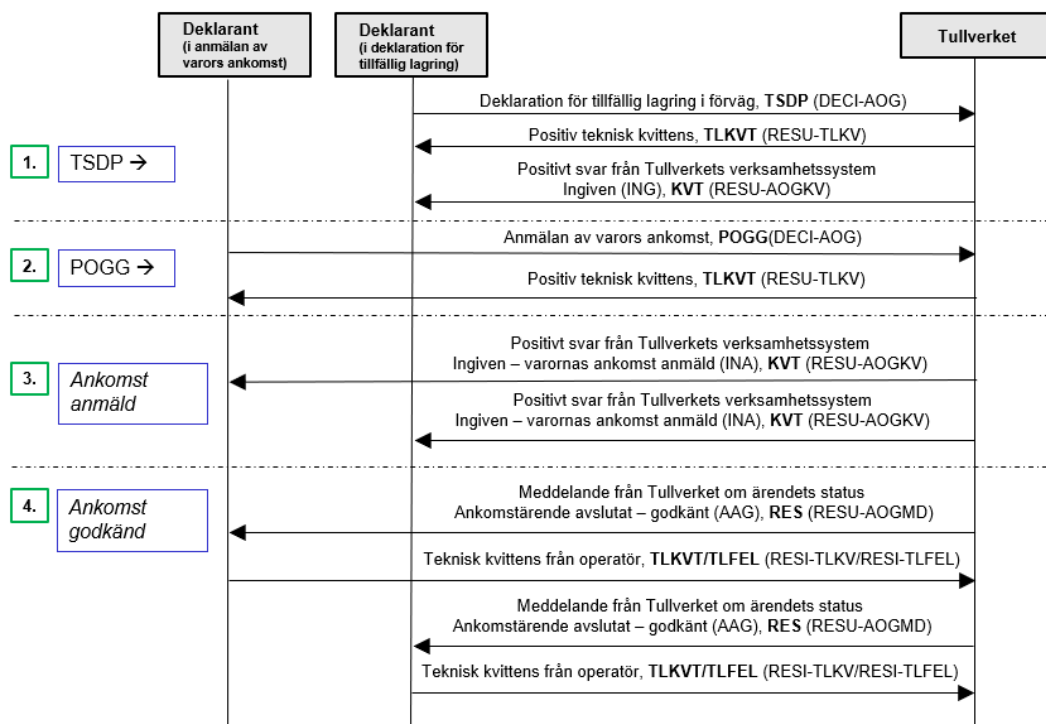
## 9.5 Anmälan av varors ankomst – Ingiven - uttagen för kontroll – Ankomstärende avslutat - godkänt



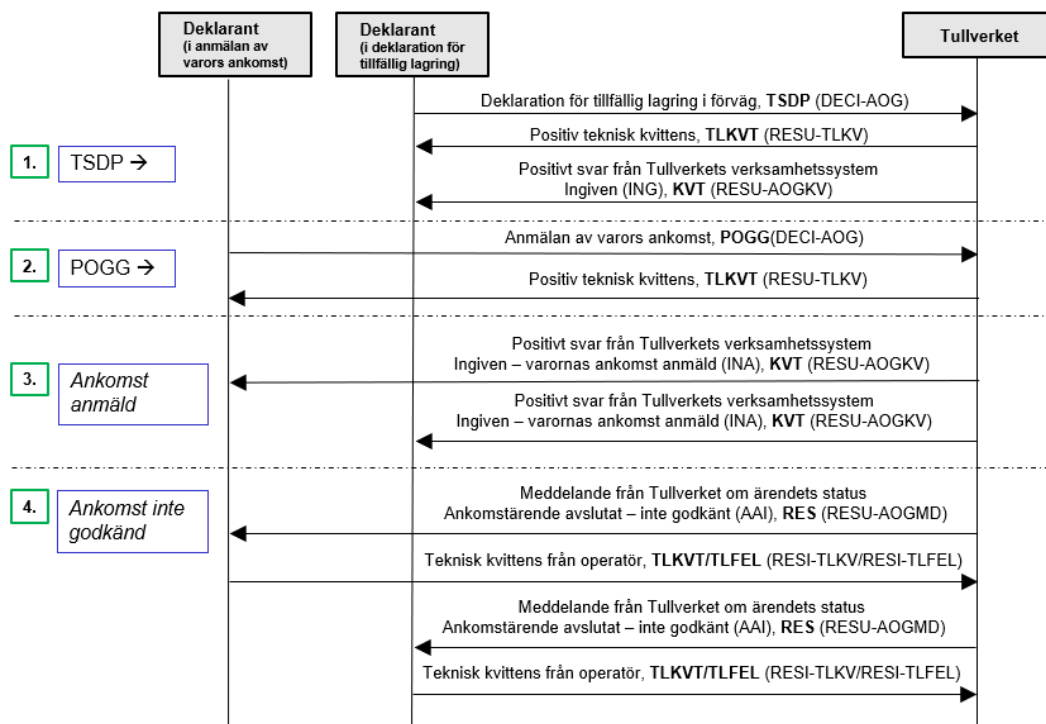
## 9.6 Anmälan av varors ankomst – Ingiven - uttagen för kontroll – Ankomstärende avslutat - inte godkänt



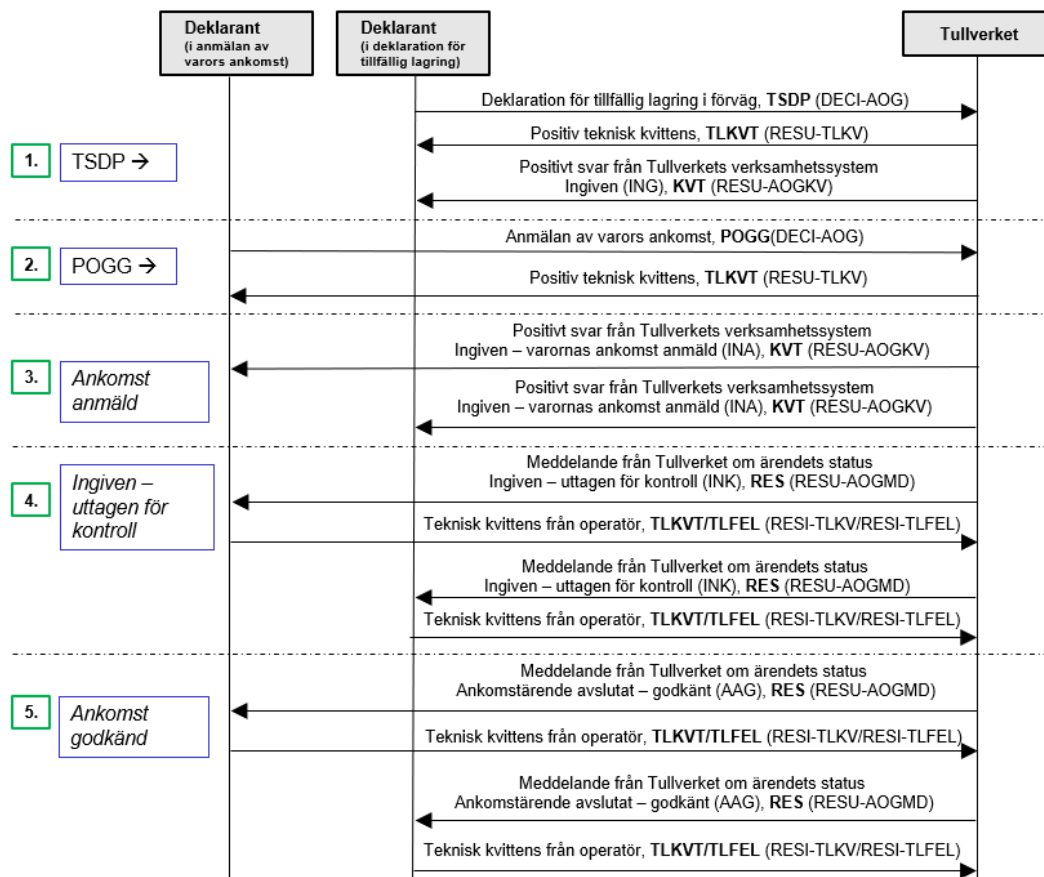
## 9.7 Deklaration för tillfällig lagring i förväg – Anmälan av varors ankomst – Ankomststärende avslutat – godkänt



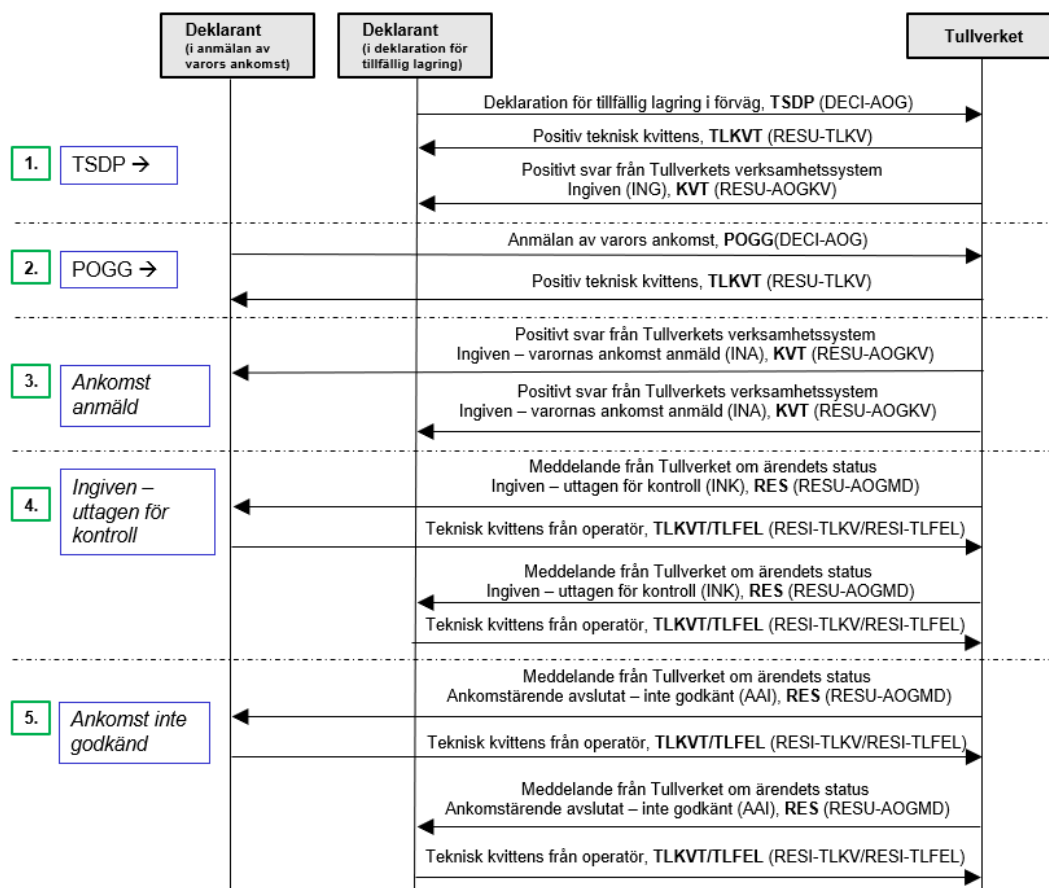
## 9.8 Deklaration för tillfällig lagring i förväg – Anmälan av varors ankomst – Ankomstärende avslutat - inte godkänt



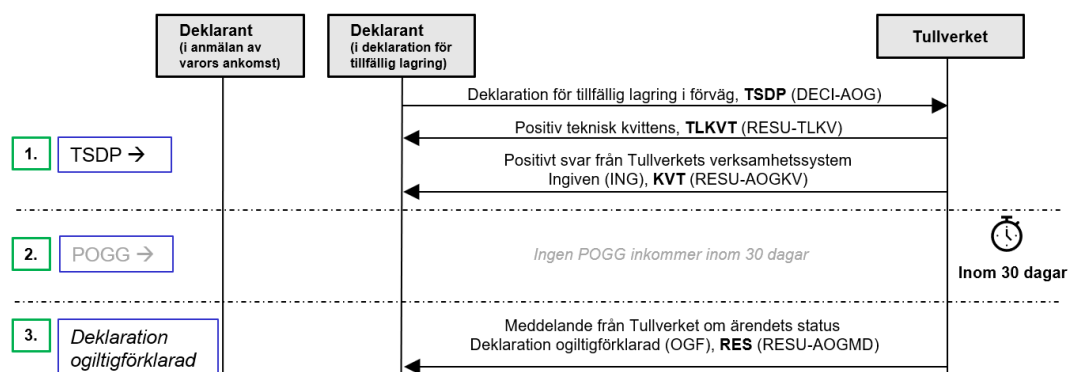
## 9.9 Deklaration för tillfällig lagring i förväg – Anmälan av varors ankomst – Ingiven - uttagen för kontroll – Ankomststämmande avslutat – godkänt



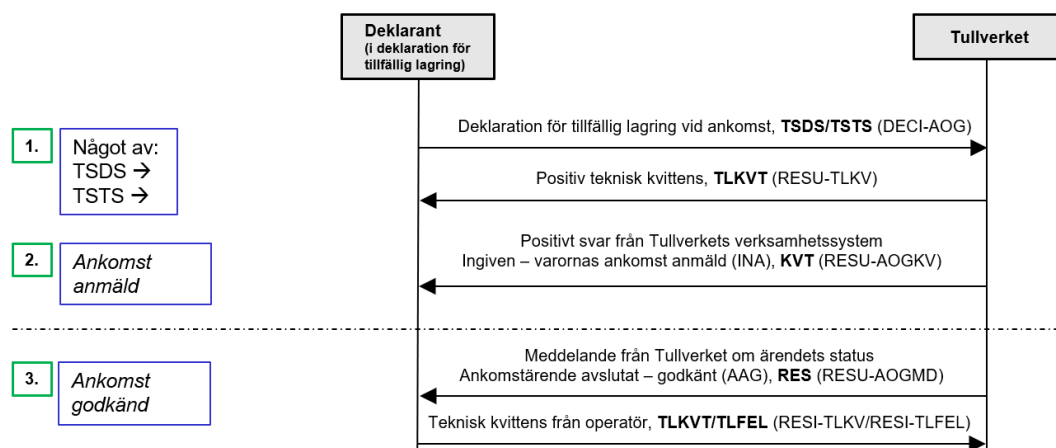
## 9.10 Deklaration för tillfällig lagring i förväg – Anmälan av varors ankomst – Ingiven - uttagen för kontroll – Ankomststämmande avslutat - inte godkänt



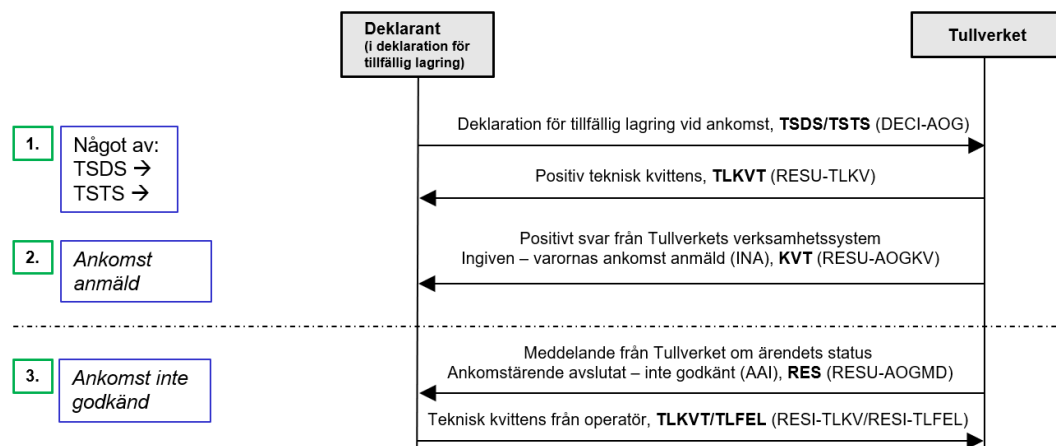
## 9.11 Deklaration för tillfällig lagring i förväg – Deklaration ogiltigförklarad efter 30 dagar



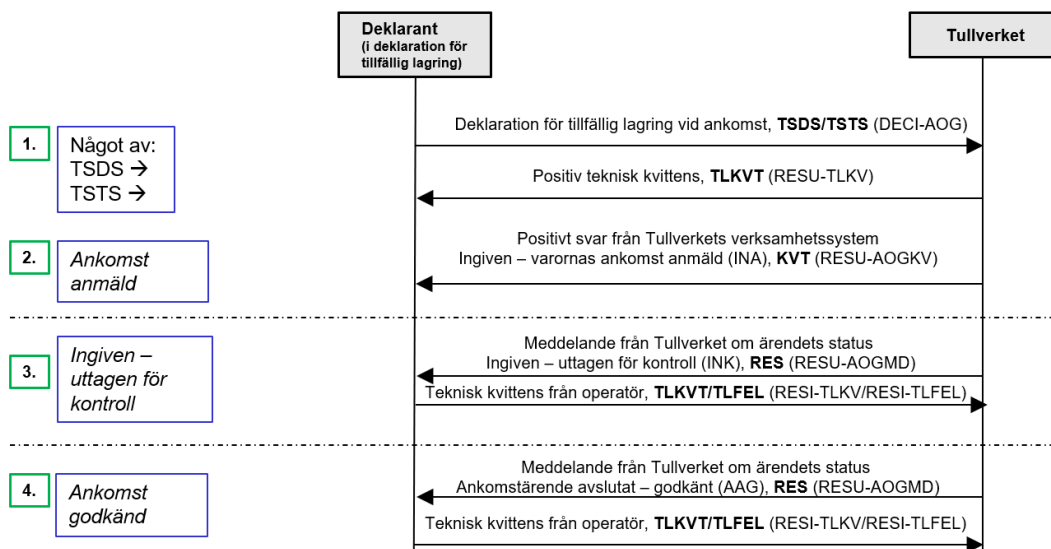
## 9.12 Deklaration för tillfällig lagring vid ankomst eller vid avslut av ETD – Ankomstärende avslutat - godkänt



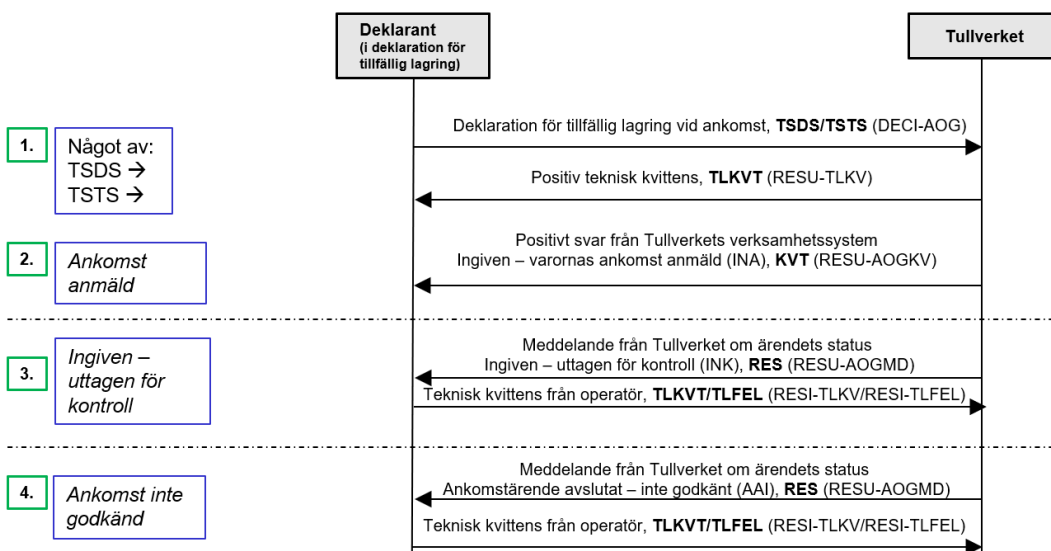
## 9.13 Deklaration för tillfällig lagring vid ankomst eller vid avslut av ETD – Ankomstärende avslutat - inte godkänt



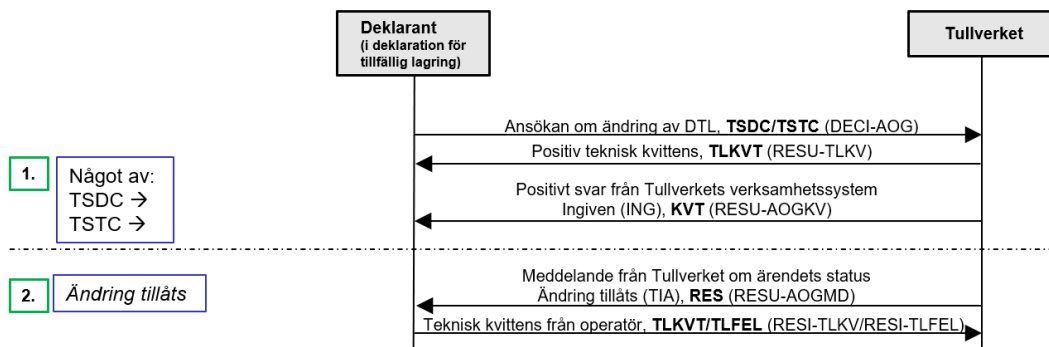
## 9.14 Deklaration för tillfällig lagring vid ankomst eller vid avslut av ETD – Ingiven - uttagen för kontroll – Ankomstärende avslutat - godkänt



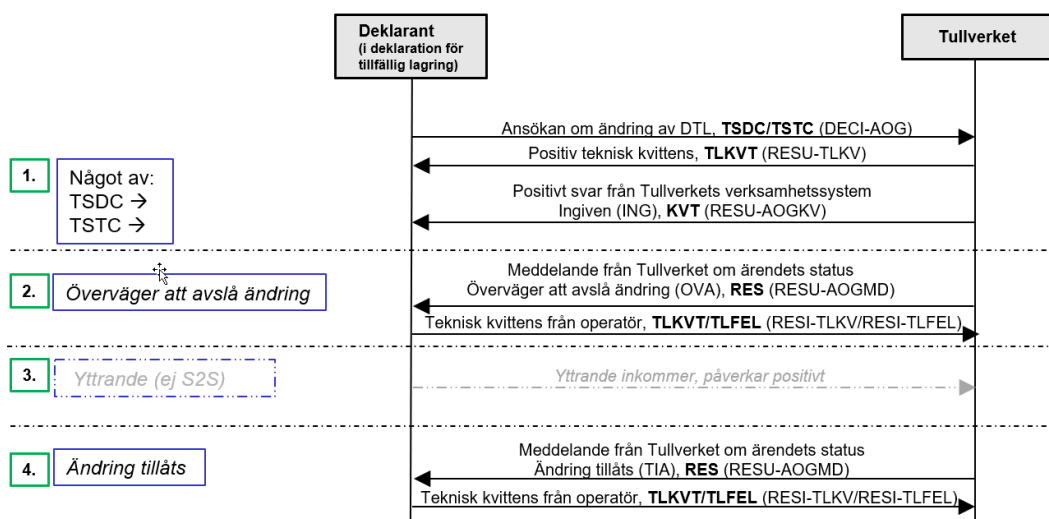
## 9.15 Deklaration för tillfällig lagring vid ankomst eller vid avslut av ETD – Ingiven - uttagen för kontroll – Ankomstärende avslutat - inte godkänt



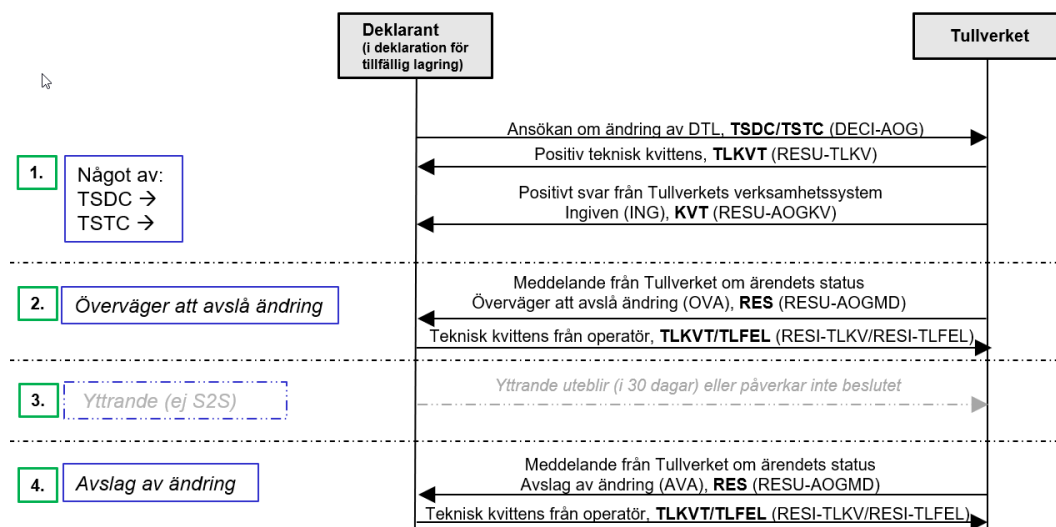
## 9.16 Ansökan om ändring, ändring tillåts



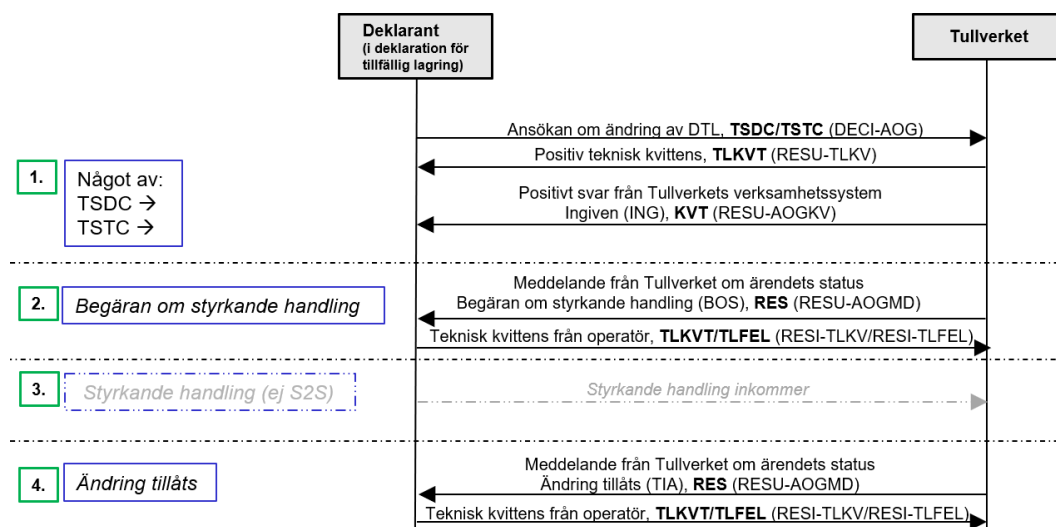
## 9.17 Ansökan om ändring, överväger att avslå, ändring tillåts



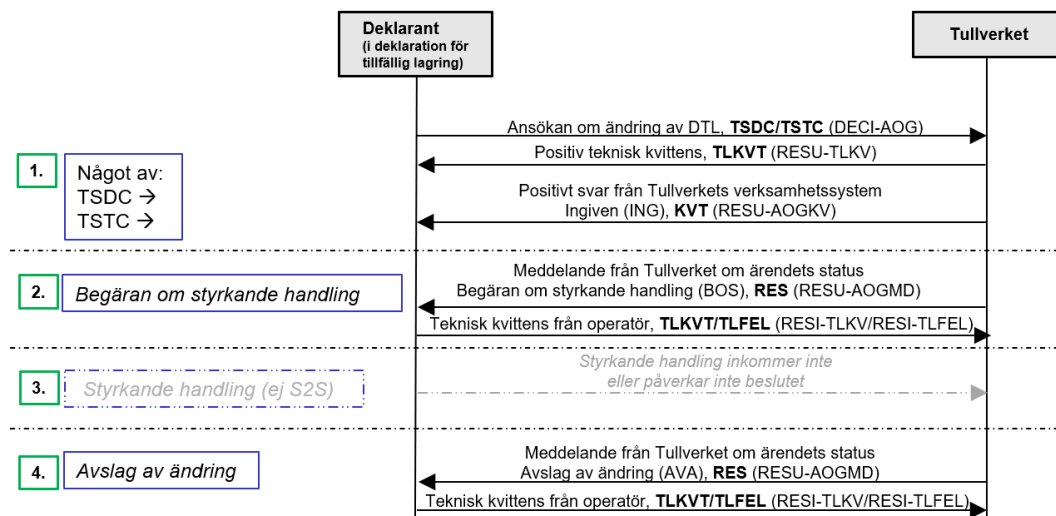
## 9.18 Ansökan om ändring, överväger att avslå, avslag av ändring



## 9.19 Ansökan om ändring, begäran om styrkande handling, ändring tillåts



## 9.20 Ansökan om ändring, begäran om styrkande handling, avslag av ändring



## 10 Paketering av kuvert och signering

Verksamhetsmeddelandet signeras och förpackas i ett transportkuvert enligt SCTS-ENV – Kuvertspecifikation. Det kompletta, kuverterade, meddelandet förmedlas enligt Tullverkets anvisningar för transportprotokoll, se överenskommelse för elektronisk uppgiftslämning.

I samverkansspecifikationen anges aktuella versioner av specifikationer och parametersättning av kuvert och metadata.

## 11 XML Namespace och versionsnummer

XML namespace anges normalt initialt i ett XML-dokument. Namespace används för att unikt kunna identifiera vilket vokabulär/språk som elementen tillhör. I WCO-XML tillhör alla element och attribut ett namespace som definierats av World Customs Organisation.

Meddelandena i denna specifikation utgår från WCOs XML-schema som kallas Declaration. I sin ursprungsform är schemat omfattande och stödjer funktioner som inte används i denna specifikation och som inte krävs i lagstiftning eller av verksamhetsskäl. Därför har Tullverket skapat subset/delmängder av schemat där endast de relevanta termerna finns tillgängliga.

Rotelement/ startelement	Relevanta Namespace	Prefix som används som exempel i denna specifikation
Declaration	urn:se:customs:datamodel:WCO:Declaration:1	[inget, default]

## **12 Bilagor**

### **12.1 Meddelanden baserade på Varuankomst**

(POGG)

Detaljerad specifikation finns i bilaga:

SCTS-AOG\_Meddelandespecifikation\_n.n.n\_XML-Strukturbilaga\_Varuankomst

XML-schema:

PresentationOfGoods\_G3

### **12.2 Meddelanden baserade på Deklaration**

(TSDP, TSDS, TSTS, TSDC, TSTC)

Detaljerad specifikation finns i bilaga:

SCTS-AOG\_Meddelandespecifikation\_n.n.n\_XML-Strukturbilaga\_Deklaration

XML-schema:

TemporaryStorageDeclaration