

SCTS-TSHOA

Swedish Customs Technical Specification

Temporary Storage

Holder of the Authorisation

Meddelandespecifikation

Tillfällig lagring

Tillståndshavare

Version 3.2.0

Innehåll

1	Målgrupp och introduktion.....	3
1.1	Övrig dokumentation och hjälp.....	3
2	Referenser.....	4
3	Dokumenthistorik	4
4	Mål och omfattning	6
5	Roller.....	7
6	Process	8
6.1	Prenumerationsmeddelanden	8
6.2	Avvikelse rapport	11
7	Sekvensdiagram.....	14
7.1	Tillfällig lagring startar	14
7.2	Tullverket hittar fel på teknisk nivå	14
7.3	Tullverket hittar fel på verksamhetsnivå	14
7.4	Avvikelse rapport	14
7.5	Medgivande om bortförande	15
8	Paketering av kuvert och signering.....	16
9	XML Namespace och versionsnummer	16
10	Bilagor	17
10.1	Uppgifter om anmälda varor	17
10.2	Avvikelse rapport	17
10.3	Medgivande om bortförande	17

1 Målgrupp och introduktion

Denna specifikation är avsedd att läsas av personer som bygger stöd för en elektronisk process för lagring av varor på en anläggning för tillfällig lagring eller innehavare av beslut om annan godkänd plats. Specifikationen och dess bilagor beskriver både verksamhetsprocessen, affärstermer, regler och tekniskt meddelandeformat för överföring. De meddelandena som ingår i specifikationen baseras på WCO:s datamodell.

Denna specifikation ingår i ett paket bestående av:

- Samverkansspecifikation (beskriver vilken version av respektive specifikation som ska användas samt viktiga parametrar för kuvert och metadata)
- Meddelandespecifikation (detta dokument)
- Regelspecifikation (beskriver verksamhetsregler och tekniska regler)
- Svartsmeddelandespecifikation (beskriver hur svartsmeddelanden ska användas)

En verksamhetsanalytiker eller motsvarande bör rikta extra uppmärksamhet på följande delar av specifikationen:

- Mål och omfattning
- Roller
- Process
- Sekvensdiagram

Följande delar av är mer teknisk natur och nödvändiga för en korrekt implementation av XML-formatet

- XML Namespace och versionsnummer
- Strukturbilagor (XML Schema-guide och informationsinnehåll)
- Regelspecifikationer (verksamhetsregler och tekniska regler)
- Tullverkets specifikation för kodlistor (SCTS-CL)

1.1 Övrig dokumentation och hjälp

Utöver denna specifikation finns också följande stödjande dokumentation och verktyg:

- XSD Scheman
- Kuvertspecifikation (STCS-ENV)
- Transportprotokoll och tekniska kvittenser

2 Referenser

WCO Data model	http://www.wcoomd.org/
XML Schema	http://www.w3.org/XML/Schema
Tullagstiftning	http://www.tullverket.se
XPATH	http://www.w3.org/TR/xpath20/

3 Dokumenthistorik

Version	Ändring	Datum
1.0.0	Första version	2019-02-01
1.0.1	Mindre textuell förändring i kap. 6 och 8 <u>Strukturbilaga</u> Kvalificerare HSU tillagd som möjligt värde för <i>Kvalificerare för klassificering</i>	2022-10-01
2.0.0	<u>Meddelandespecifikation</u> (detta dokument) Utökning med fler meddelandeflöden Namnändring av specifikationen <u>Strukturbilaga/regelspecifikation Uppgifter om anmälda varor</u> Tillagd, inklusive tillhörande schema <u>Strukturbilaga/regelspecifikation Medgivande om bortförande</u> Ingen förändring	2024-06-03
3.0.0	<u>Meddelandespecifikation</u> (detta dokument) Utökning med fler meddelandeflöden <u>Strukturbilaga/regelspecifikation Uppgifter om anmälda varor</u> Ingen förändring <u>Strukturbilaga/regelspecifikation Avvikelse rapport</u> Tillagd, inklusive tillhörande schema <u>Strukturbilaga/regelspecifikation Medgivande om bortförande</u> Ingen förändring	2025-05-05

3.1.0	<p><u>Meddelandespecifikation</u> (detta dokument)</p> <p>Ingen förändring</p> <p><u>Strukturbilaga/regelspecifikation Uppgifter om anmälda varor</u></p> <p>Ingen förändring</p> <p><u>Strukturbilaga/regelspecifikation Avvikelse rapport</u></p> <p>SE-R0564 ändrad</p> <p><u>Strukturbilaga/regelspecifikation Medgivande om bortförande</u></p> <p>Ingen förändring</p>	2025-11-03
3.2.0	<p><u>Meddelandespecifikation</u> (detta dokument)</p> <p>Ingen förändring</p> <p><u>Strukturbilaga/regelspecifikation Uppgifter om anmälda varor</u></p> <p>Ingen förändring</p> <p><u>Strukturbilaga/regelspecifikation Avvikelse rapport</u></p> <p>UCC begreppen för antalkollin (18 04 000 000) och bruttovikt (18 06 004 000) borttagna från strukturbilagan.</p> <p>SE-R0565 ändrad</p> <p>SE-R0573 ändrad</p> <p>SE-R0574 ändrad</p> <p><u>Strukturbilaga/regelspecifikation Medgivande om bortförande</u></p> <p>Ingen förändring</p>	2026-05-18

4 Mål och omfattning

Denna specifikation riktar sig till tillståndshavare för tillfällig lagring och beskriver Tullverkets kommunikation med tillståndshavaren.

Kommunikation kan ske både vid ankomst av varor, under lagring och när varor frigörs till ett tullförfarande.

Den här versionen av specifikationen omfattar följande meddelanden:

- Meddelande TSGP (Uppgifter om anmälda varor)
- Meddelande TSPR (Medgivande om bortförande)
- Meddelande TSDI (Avvikelse rapport tillfällig lagring)

Meddelandena TSGP och TSPR är så kallade prenumerationsmeddelanden som tillståndshavaren kan välja att prenumerera på när uppgifter genereras av någon annan aktör i tullproceduren som påverkar tillståndshavarens bokföring för tillfällig lagring.

Meddelandet TSDI genereras av tillståndshavaren och skickas till Tullverket för att informera om avvikelser som inträffat med varor som ankommit till tillståndshavaren och bokförts för tillfällig lagring.

Denna meddelandespecifikation kommer efter hand att uppdateras med nya versioner.

5 Roller

Tillståndshavare – den som har tillstånd till drift av anläggning för tillfällig lagring eller beslut om annan godkänd plats. *I denna specifikation används benämningen tillståndshavare i text som berör även annan godkänd plats.*

En tillståndshavare kan anlita ett tullombud för sina kontakter och kommunikation med Tullverket. Då agerar ombudet för tillståndshavarens räkning.

Deklarant – den person som inger en tulldeklaration eller en deklaration för tillfällig lagring, i eget namn eller den person i vars namn en sådan deklaration inges.

En deklarant kan anlita ett tullombud för sina kontakter och kommunikation med Tullverket. Då agerar ombudet för deklarants räkning.

Tullombud – varje person som av en annan person har utsetts att genomföra de åtgärder och formaliteter som enligt tullagstiftningen erfordras vid den senares kontakter med tullmyndigheten. *I denna specifikation anges att Tullverket kommunicerar med deklarant eller tillståndshavare oavsett om kommunikationen sker direkt eller via ombud.*

6 Process

I detta kapitel beskrivs Tullverkets kommunikation med tillståndshavaren för tillfällig lagring om ett ankomstärende, det vill säga när varor som beskrivs i en deklaration för tillfällig lagring (DTL) ankomstanmäls. Då kan information om anmälda varor genereras och skickas till tillståndshavaren för tillfällig lagring. Här beskrivs även kommunikationen med tillståndshavaren när varor i tillfällig lagring hänförs till ett tullförfarande och ett medgivande om bortförande genereras. Slutligen beskrivs processen för avvikelserapportering för tillfällig lagring.

Kapitlet inleds med en övergripande processkarta som visar i vilken ordning prenumerationsmeddelandena och avvikelserapportering kommuniceras. Efter processkartan beskrivs i detalj hur prenumerationsmeddelandena genereras och kommuniceras.

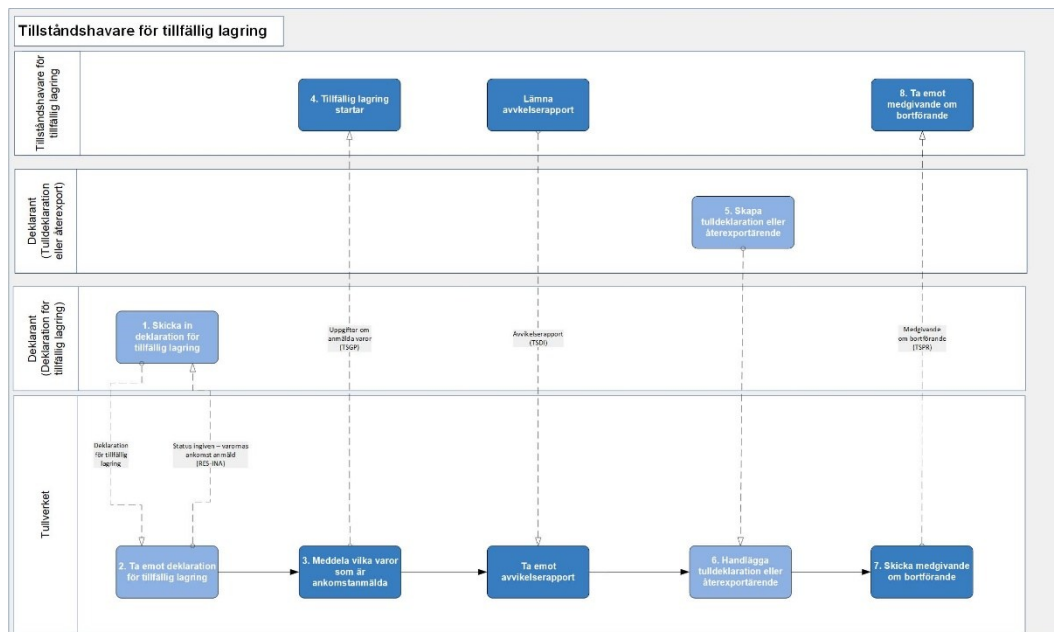
Kapitlet avslutas med ett avsnitt om avvikelserapportering. Avsnittet omfattar en detaljerad processkarta för avvikelserapportering och följs av en beskrivning av meddelandeutbytet mellan tillståndshavaren och Tullverket.

6.1 Prenumerationsmeddelanden

Prenumerationsmeddelanden innebär att en uppgiftslämnare ansökt om prenumeration av meddelanden hos Tullverket. De meddelanden som är aktuella för en tillståndshavare för tillfällig lagring är TSGP och TSPR. Dessa meddelanden genereras vid meddelandeutbyte mellan Tullverket och uppgiftslämnare i annan roll än tillståndshavare.

Det ursprungliga meddelandeutbytet som genererar dessa två meddelanden finns med i processkartan för att ge en helhetsbild av processen men särskiljs med en ljusare nyans i kartan samt tillhörande text i processbeskrivningen. Dessa händelser beskrivs i detalj i andra meddelandespecifikationer som återfinns på tullverket.se (till exempel SCTS-AOG och SCTS-IMPORT).

I kartan är avvikelserapportering onumrerad eftersom meddelandeutbytet endast beskrivs utifrån ordningsföljd i den övergripande kartan. Meddelandeutbytet beskrivs mer detaljerat i avsnitt 6.2 Avvikelserapportering.



Meddelanden som kommuniceras mellan Tullverket och tillståndshavaren för tillfällig lagring

1. Skicka in deklaration för tillfällig lagring

En deklarat i "deklaration för tillfällig lagring" skickar en deklaration för tillfällig lagring (DTL) till Tullverket.

2. Ta emot deklaration för tillfällig lagring

Tullverket behandlar uppgifterna i DTL och skapar ett ärende. Deklarant i "deklaration för tillfällig lagring" tar emot svarsmeddelande om att varorna som omfattas av DTL är ankomstanmälda (RES-INA) vilket innebär att varorna får lossas från transportmedlet och flyttas till den godkända platsen som uppges som *Varornas förvaringsplats* i DTL.

3. Meddela vilka varor som är ankomstanmälda

Meddelande TSGP (Uppgifter om anmälda varor) skickas från Tullverkets verksamhetssystem till den tillståndshavare för tillfällig lagring som anges i DTL i *Varornas förvaringsplats*, i de fall tillståndshavaren prenumererar på TSGP. Meddelandet innehåller uppgifter om vilka varor som ankomstanmälts, MRN på DTL samt information om att tidsfristen för tillfällig lagring påbörjats.

4. Tillfällig lagring startar

Tillståndshavare som prenumererar på TSGP tar emot meddelandet och noterar tidpunkten i syfte att övervaka tidsfristen för tillfällig lagring, samt vilka varor som ankomstanmälts.

Tillståndshavare som väljer att inte prenumerera på TSGP gör motsvarande moment baserat på svarsmeddelandet RES-INA. Detta förutsätter att tillståndshavaren har tillgång till uppgifterna i DTL samt RES-INA.

Varorna är ankomstanmälda och befinner sig i tillfällig lagring men bör ännu inte hänföras till ett tullförfarande.

5. Skapa tulldeklaration

När ankomstärendet avslutats godkänt skickar Deklarant i "tulldeklaration" in tulldeklaration för hänförande till ett tullförfarande.

6. Handlägga tulldeklaration

Tullverket tar emot tulldeklaration och fattar beslut om frigörande. Deklarant i "tulldeklaration" tar emot beslut om frigörande i ärendet. Statusförändringen innebär att tidsfristen för tillfällig lagring upphör.

7. Skicka medgivande om bortförande

När varorna frigörs till ett tullförfarande genereras ett medgivande om bortförande (TSPR) som skickas från Tullverkets verksamhetssystem till den tillståndshavare som prenumererar på meddelandet.

8. Ta emot medgivande om bortförande

Tillståndshavare som prenumererar på TSPR (medgivande om bortförande) tar emot meddelandet.

TSPR innehåller information om att de varor som meddelandet omfattar har hänförts till ett tullförfarande och får föras bort från anläggningen eller platsen.

Tillståndshavaren registrerar tidpunkten för avslut av tillfällig lagring i sin bokföring eller redovisning för annan godkänd plats. Tillståndshavaren kan lämna ut de varor som hänförts till ett tullförfarande.

6.2 Avvikelsesrapport

Tillståndshavare för tillfällig lagring skickar in avvikelsesrapport till Tullverket för att informera om sådana händelser som inverkar på redan inlämnade uppgifter till Tullverket om varor som bokförts för tillfällig lagring.

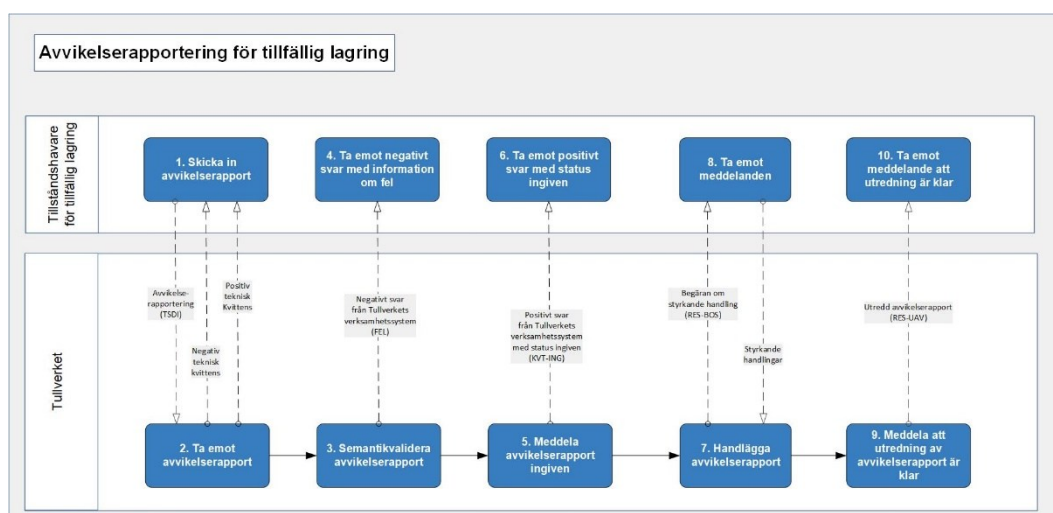
Avvikelsesrapportering är aktuell från tidpunkten för lossning och avräkning av varor på den plats som anges i deklARATIONEN för tillfällig lagring tills att varorna hänförs till ett tullförfarande eller återexporteras.

Avräkning ska ske i så nära anslutning som möjligt till ankomsten.

Avvikelsesrapport vid ankomst skickas senast 72 timmar efter tidpunkten för ankomsten.

Om tillståndshavaren upptäcker avvikelser senare i processen än 72 timmar efter ankomsten betraktar Tullverket avvikelserna som en avvikelse under lagring.

Både avvikelsesrapport vid ankomst och under lagring kommuniceras med samma meddelande TSDI.



Processkartan visar meddelandeutbytet mellan tillståndshavaren och Tullverket vid avvikelsesrapportering

1. Skicka in avvikelsesrapport

Tillståndshavaren skickar en avvikelsesrapport till Tullverket med meddelandet TSDI.

2. Ta emot avvikelsesrapport

Tullverket tar emot avvikelsesrapport från tillståndshavaren och kontrollerar överföringen och meddelandet ur ett tekniskt perspektiv.

Om felaktigheter upptäcks stoppas avvikelserapporten och Tullverket skickar en negativ teknisk kvittens (TLFEL). Avvikelseapporten behandlas inte vidare av Tullverket.

Om tillståndshavaren tar emot en negativ teknisk kvittens (TLFEL) så innebär det att meddelandet behöver skickas på nytt när korrigerig har gjorts.

Om inga felaktigheter upptäcks skickar Tullverket en positiv teknisk kvittens om att meddelandet är tekniskt mottaget (TLKVT-TEM).

Om tillståndshavaren tar emot en positiv teknisk kvittens så innebär det att Tullverkets system fortsätter bearbetningen av avvikelserapporten.

3. Semantikvalidera avvikelserapport

Tullverkets system genomför semantikvalidering och kontrollerar att uppgifterna stämmer ur ett verksamhetsperspektiv (t.ex. uppgifter om aktörer eller referenser till tidigare dokument är korrekta). Om det finns fel i dessa uppgifter skickas ett meddelande till Tillståndshavaren om vilka fel som påträffats.

4. Ta emot negativt svar med information om fel

Tillståndshavaren tar emot negativt svar (FEL) med felutpekning. Meddelandet behandlas inte vidare av Tullverket.

Tillståndshavaren har då möjlighet att åtgärda felen och skicka in en avvikelserapport på nytt.

5. Meddela avvikelserapport ingiven

När allt är korrekt skapas ett ärende hos Tullverket. Positivt svar skickas till tillståndshavaren.

6. Ta emot positivt svar med status ingiven

Tillståndshavaren tar emot positivt svar (KVT-ING) från Tullverkets verksamhetssystem vilket innebär att avvikelserapporten är ingiven.

7. Handlägga avvikelserapport

Tullverket handlägger avvikelserapporten genom att jämföra uppgifter i rapporten med ursprunglig deklaration och andra relevanta uppgifter i Tullverkets system. Om Tullverket anser att det finns behov av ytterligare underlag för ärendehandläggningen kan Tullverket skicka begäran om styrkande handlingar (RES-BOS) till tillståndshavaren.

I tillämpliga fall tar Tullverket emot eventuella styrkande handlingar som svar på begäran.

8. Ta emot meddelanden

Tillståndshavaren tar i tillämpliga fall emot begäran om styrkande handling (RES-BOS).

Om tillståndshavaren tar emot (RES-BOS) kan denne skicka in handlingar som behövs för bedömning av avvikelserapporten.

9. Meddela om utredd avvikelserapport

Efter avslutad handläggning skickar Tullverket ett meddelande till tillståndshavaren om att utredningen är klar (RES-UAV).

10. Ta emot meddelande att utredning är klar

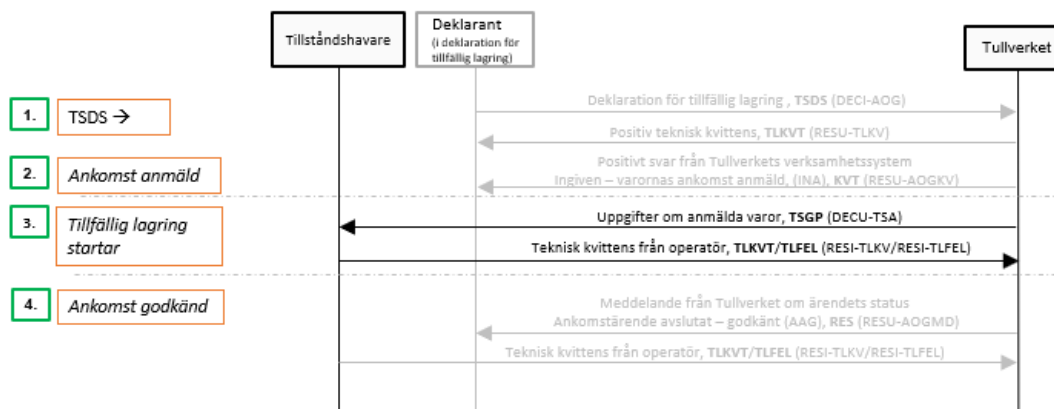
Tillståndshavaren tar emot meddelande om att utredningen av avvikelserapporten är klar (RES-UAV).

7 Sekvensdiagram

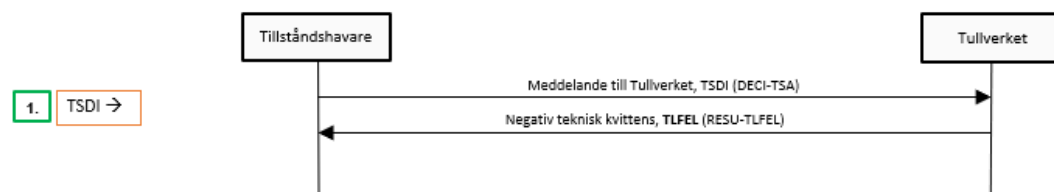
Nedan följer sekvensdiagram för några (inte alla) möjliga meddelandeflöden.

Det som är grått beskrivs i andra specifikationer och är exempel på meddelandeutbyten som kan förekomma innan/efter händelser som beskrivs i denna specifikation.

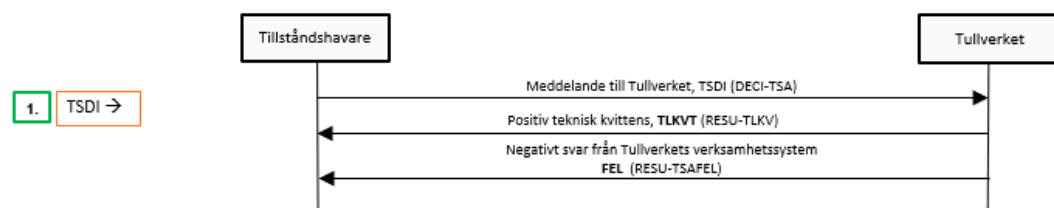
7.1 Tillfällig lagring startar



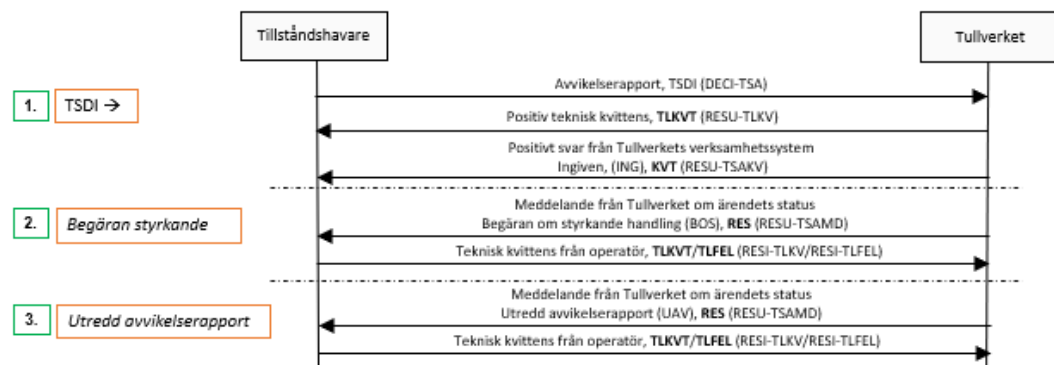
7.2 Tullverket hittar fel på teknisk nivå



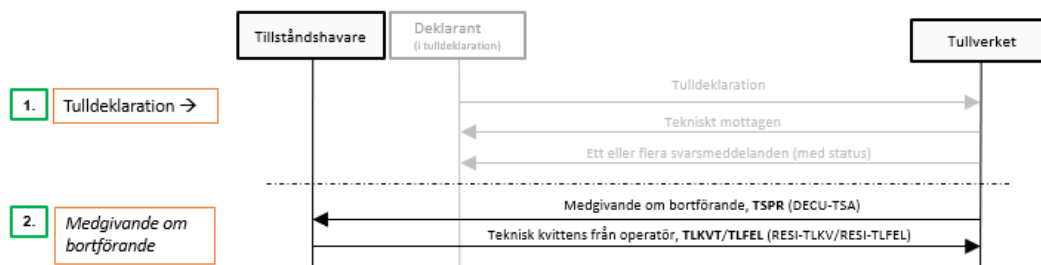
7.3 Tullverket hittar fel på verksamhetsnivå



7.4 Avvikelsesrapport



7.5 Medgivande om bortförande



8 Paketering av kuvert och signering

Verksamhetsmeddelandet signeras och förpackas i ett transportkuvert enligt SCTS-ENV – Kuvertspecifikation. Det kompletta, kuverterade, meddelandet förmedlas enligt Tullverkets anvisningar för transportprotokoll, se överenskommelse för elektronisk uppgiftslämning.

I samverkansspecifikationen anges aktuella versioner av specifikationer och parametersättning av kuvert och metadata.

9 XML Namespace och versionsnummer

XML namespace anges normalt initialt i ett XML-dokument. Namespace används för att unikt kunna identifiera vilket vokabulär/språk som elementen tillhör. I WCO-XML tillhör alla element och attribut ett namespace som definierats av World Customs Organisation.

Meddelandena i denna specifikation utgår från WCOs XML-schema som kallas Declaration. I sin ursprungsform är schemat omfattande och stödjer funktioner som inte används i denna specifikation och som inte krävs i lagstiftning eller av verksamhetsskäl. Därför har Tullverket skapat subset/delmängder av schemat där endast de relevanta termerna finns tillgängliga.

Rotelement/ startelement	Relevanta Namespace	Prefix som används som exempel i denna specifikation
Declaration	urn:se:customs:datamodel:WCO:Declaration:1	[inget, default]

10 Bilagor

10.1 Uppgifter om anmälda varor

(TSGP)

Detaljerad specifikation finns i bilaga:

SCTS-TSHOA_Meddelandespecifikation_n.n.n_XML-
Strukturbilaga_Uppgifter_om_anmälda_varor

XML-schema:

TemporaryStorageGoodsPresented

10.2 Avvikelse rapport

(TSDI)

Detaljerad specifikation finns i bilaga:

SCTS-TSHOA_Meddelandespecifikation_n.n.n_XML-
Strukturbilaga_Avvikelse rapport

XML-schema:

TemporaryStorageDiscrepancies

10.3 Medgivande om bortförande

(TSPR)

Detaljerad specifikation finns i bilaga:

SCTS-TSHOA_Meddelandespecifikation_n.n.n_XML-Strukturbilaga_
Medgivande_om_bortförande

XML-schema:

TemporaryStoragePermissionRemoveGoods