



Lägesbild organiserad brottslighet 2020

2020-10-06

Dnr: ANA 2020-75

Innehåll

Förord	3
Sammanfattning	4
1 Inledning	5
1.1 Avgränsning och begrepp.....	5
2 En organiserad brottslighet i förändring	6
3 Strategier och brottsverktyg	7
3.1 Utnyttjande av legala affärsmodeller	8
3.2 Riskreducering i logistikkedjan	9
3.3 Smugglingsstrategier	10
3.3.1 Full lastbil eller container.....	11
3.3.2 Samlastning	12
3.3.3 Cash-and-carry	13
3.3.4 Organiserad myrtrafik.....	14
3.3.5 Översikt.....	16
3.4 Lönnutrymmen.....	16
3.5 Teknik.....	17
3.6 E-handel	18
4 Rekrytering och brottstjänster	19
5 Utnyttjande av sårbarheter	22
5.1 Tullhanteringen.....	22
5.2 Lagstiftning och teknik	22
5.3 Tullverket.....	23
6 Analys och bedömning om utvecklingen framåt	23
6.1 Normförskjutning grogrund för ökad smuggling	23
6.2 Globaliseringens möjligheter	24
6.3 Teknikens utveckling möjliggör för kriminella.....	25
6.4 Olika strategier kräver olika åtgärder	25
6.5 Försvinna i mängden	26
6.6 Brottstjänster till salu.....	26
6.7 Följa pengarna.....	27
6.8 Interna sårbarheter	27
Källor	28

Förord

I Tullverkets uppdrag ingår att förenkla den legala handeln med varor och förhindra den illegala. Med visionen *Bara godkända varor över gränsen* ska vi kontrollera flödet av varor in och ut ur Sverige samt se till att endast lagliga, deklarerade och betalade varor passerar gränsen. Det innebär att Tullverket arbetar för ett samhälle fritt från varor som hotar miljön eller människors hälsa och trygghet, och där näringslivet konkurrerar på lika villkor.



Den organiserade brottslighet som beskrivs i rapporten är till sin natur gränsöverskridande. En central del i dess verksamhet utgörs av smuggling och illegal handel med olika typer av varor, som till exempel narkotika, vapen och tobak. Under de senaste åren har den organiserade brottsligheten blivit allt mer globaliserad, bland annat genom att svenska narkotikasmugglande nätverk bedriver verksamhet i flera länder i Europa.

I rapportens fokus står den del av smugglingen som transporten utgör. Vilket flöde och vilken typ av transport som används avgörs bland annat av varans storlek och legala status, liksom om smugglingen sker med en lägre frekvens och högre kvantiteter eller med högre frekvens och lägre kvantiteter.

En effektiv bekämpning av den organiserade brottsligheten kräver samverkan med andra myndigheter och organisationer, såväl nationellt som internationellt. Tullverket deltar därför aktivt både i den nationella satsningen på samordnade myndighetsinsatser mot organiserad brottslighet och i EU:s policycykel mot organiserad brottslighet.

Denna rapport färdigställdes i ursprunglig form den 1 april 2020 och beskriver den situation som rådde innan coronaviruset spreds över världen. De begränsningar som därefter gjorts i möjligheten att resa både till och från Sverige och EU, liksom inom EU, påverkar naturligtvis kriminella aktörers möjlighet att smuggla illegala varor och tillgodose den efterfrågan som finns. Både personbilstrafiken och flygtrafiken minskade drastiskt under våren samtidigt som godstrafiken i stort sett var oförändrad. Vi kan hittills se en förskjutning från i huvudsak smuggling av små mängder med hög frekvens, till smuggling av större mängder med lägre frekvens.

Charlotte Svensson
Generaltulldirektör
Oktober 2020

Sammanfattning

Denna rapport beskriver den organiserade tullbrottsligheten från två olika perspektiv: dels hur organiserade kriminella aktörer nyttjar olika strategier och affärsmodeller i den brottsliga verksamheten, dels hur sårbarheter i systemet fungerar möjliggörande för kriminella aktörer. Tanken med de två perspektiven är att en ökad kunskap om kriminella aktörers strategier ska bidra till att Tullverket identifierar motstrategier, medan kunskap om sårbarheterna ska leda till åtgärder för att minska dessa.

Den organiserade brottsligheten har blivit mer flexibel genom en ökad användning av brottstjänster och utgörs i allt större utsträckning av löst sammansatta odefinierade nätverk av kriminella aktörer. Kriminella entreprenörer används i olika brottsupplägg utan att vara del av ett större nätverk. De trender med en ökad digitalisering och globalisering som noterats under senare år fortgår. Svenska nätverk som är verksamma inom narkotikasmuggling har verksamhet i flera länder i Europa. En ökad diversifiering syns i smugglingen: nätverken smugglar flera varor per tillfälle samtidigt som de använder olika flöden parallellt.

Den växande e-handeln genererar stora mängder lågvärdesändningar i post- och kurirflödet. Kriminella nätverk drar nytta av de stora kvantiteter varor som transporteras globalt, med målet att smälta in oavsett vilken typ av varuflöde det rör sig om. Parallellt med den ökande globala handeln finns indikationer på en ökad produktion eller färdigställande av produkter och preparat i Sverige.

Kriminella nätverk använder sig av eller kopierar legala affärsmodeller för att minska upptäcktsrisken och därigenom maximera brottsvinsterna. De väljer olika strategier för att genomföra den brottsliga verksamheten; vilken de väljer är bland annat kopplat till varans storlek och legala status. Beroende på om smugglingen sker med en lägre frekvens och högre kvantiteter eller med högre frekvens och lägre kvantiteter väljs de flöden som passar den valda strategin. I rapporten beskrivs flera av dessa strategier och olika riskreducerande åtgärder som används i syfte att försvåra upptäckt.

Kriminella nätverk utnyttjar även olika sårbarheter för att genomföra sin brottsliga verksamhet. Dessa kan kopplas till tullhanteringen, lagstiftning och teknik samt till Tullverket och dess verksamhet och organisation.

1 Inledning

Lägesbild organiserad brottslighet 2020 beskriver den organiserade brottslighet som Tullverket har till uppgift att bekämpa. Rapporten beskriver den organiserade tullbrottsligheten från två olika perspektiv:

- hur organiserade kriminella aktörer nyttjar olika strategier och affärsmodeller i den brottsliga verksamheten
- hur sårbarheter i systemet fungerar möjliggörande för den organiserade brottslighetens olika aktiviteter.

Genom att relatera sårbarheterna till hur den organiserade brottsligheten opererar synliggörs bidragande faktorer till att illegala varor smugglas in i Sverige.¹ Tanken med de två perspektiven är att en ökad kunskap om strategierna ska bidra till att Tullverket identifierar motstrategier, medan kunskap om sårbarheterna ska leda till åtgärder för att minska dessa.

Rapporten bygger på operativt och strategiskt material från Tullverket samt andra svenska och utländska brottsbekämpande myndigheter och organisationer, till exempel Polismyndigheten, Brottsförebyggande rådet och Europol.

1.1 Avgränsning och begrepp

Rapporten fokuserar på strategier och metoder som används av den organiserade brottsligheten för att smuggla narkotika, vapen, alkohol och tobak. Dessa områden prioriterades i regleringsbrevet för 2019.² I rapporten ingår i begreppet smuggling även storskalig införsel av punktskattepliktiga varor, som alkohol och tobak. De strategier och metoder som beskrivs här i rapporten kan naturligtvis även användas av kriminella aktörer vid smuggling av andra varor, som till exempel varumärkesförfalskade varor. Begreppet illegala varor används genomgående i rapporten som ett samlingsbegrepp för varor som omfattas av införselrestriktioner.

Rapporten utgår till viss del från den definition av organiserad brottslighet som Europol använder för sin läges- och hotbildsanalys *Serious and Organised Crime Threat Assessment* (SOCTA). Enligt denna definition kännetecknas organiserad brottslighet av kriminella nätverk som bland annat har en strukturerad sammanslutning av fler än två personer som under en längre tid agerar i samråd i syfte att begå brott för att uppnå ekonomisk eller materiell vinning.

När det gäller rapportens slutsatser och bedömningar är det viktigt att komma ihåg att de brott som Tullverket bekämpar är så kallade spanings- och ingripandebrott, det vill säga

¹ Winehav & Nevhage m.fl. (red.), 2011.

² Regleringsbrev för 2019: Att förhindra smuggling av narkotika och vapen liksom att förhindra storskalig eller frekvent illegal införsel av alkohol och tobak är särskilt viktigt.

brott som anmäls och registreras av Tullverket och andra aktörer. Detta innebär att Tullverkets kunskap om den organiserade brottsligheten i hög grad påverkas av myndighetens olika prioriteringar och insatser. Det som beskrivs i rapporten speglar den del av den faktiska brottsligheten som Tullverket själv upptäckt eller på annat sätt fått kännedom om.

2 En organiserad brottslighet i förändring

Den organiserade brottsligheten utgörs i allt större utsträckning av löst sammansatta odefinierade nätverk av kriminella aktörer och entreprenörer.

Redan 2015 konstaterade Europol att den definition för organiserad brottslighet som vanligen används av brottsbekämpande myndigheter inte längre är lika aktuell som tidigare.³ I definitionen ingår att det finns en strukturerad sammanslutning av fler än två personer som under en längre tid agerar i samråd. Detta stämmer inte längre lika bra i och med att den organiserade brottsligheten blivit mer flexibel med aktörer som erbjuder sina tjänster till den som kan betala för dem. Kriminella entreprenörer används i stället i olika brottsupplägg utan att vara en del av ett större nätverk. Den organiserade brottsligheten utgörs därmed i allt större utsträckning av löst sammansatta odefinierade nätverk av kriminella aktörer och entreprenörer.

Den organiserade tullbrottsligheten är till sin natur gränsöverskridande. Genom ökad digitalisering har den över tid blivit en ännu mer global verksamhet. Avstånden över världen minskar i takt med att den digitala användningen ökar.⁴ Därigenom blir den organiserade brottsligheten allt mindre knuten till specifika geografiska platser eller länder.⁵ För en köpare räcker det att ha tillgång till en mobiltelefon, surfplatta eller dator för att få tillgång till produkter som säljs från andra sidan jordklotet.

Den legala e-handeln har, som all annan handel, ett "nöjd kund"-fokus. Det finns en ökad efterfrågan på snabba leveranser, vilket har skapat behov av nya globala transporttjänster. Den växande e-handeln har lett till att post- och kurirflödet alltmer belastas av lågvärdesändningar, med lite eller ingen förhandsinformation mer än vad som står på fraktsedeln.⁶ Kriminella nätverk drar nytta av dessa stora kvantiteter varor som transporteras över världen, med målet att smälta in oavsett vilken typ av flöde det rör sig om.

Parallellt med den ökande globala handeln finns indikationer på en ökad produktion eller färdigställande av produkter och preparat i Sverige; detta gäller såväl vissa typer av narkotika som tobaksprodukter. Ett exempel på detta är att beslagen av amfetaminolja har ökat under de senaste åren (se Tabell 1). Detta bedöms vara en indikation på en ökad

³ Europol, 2015.

⁴ Ibid.

⁵ Polismyndigheten, 2019.

⁶ Morantz, 2018.

smuggling av icke-färdiga preparat, som sedan färdigställs i landet. En liknande trend ses även på europeisk nivå för både heroin och kokain.

2017	2018	2019
0,04001	15,86795	24,015

Tabell 1. Mängd beslagtagna amfetaminolja i liter.

I den organiserade brottsligheten syns en ökad diversifiering, både när det gäller själva smugglingen och i försäljningsledet. När det gäller smugglingen märks diversifieringen i att nätverken smugglar flera varor per tillfälle samtidigt som de använder olika flöden parallellt. De som säljer narkotika på gatunivå eller på en webbplats har ofta flera olika preparat till försäljning. Även de som säljer insmugglade punktskattepliktiga varor har ofta både cigaretter och alkohol till försäljning; dessutom är det vanligt att de även säljer olika sorter och varumärken.

En fortsatt ökande trend är att svenska nätverk som är verksamma inom narkotika-smuggling har blivit mer globaliserade genom att ha verksamhet i flera länder inom Europa. Detta kommer bland annat till uttryck i att kriminella entreprenörer bosätter sig utomlands. Ett exempel är den spanska solkusten, där det utöver svenska nätverk finns många olika internationella kriminella nätverk representerade. Genom sin närvaro på strategiska platser får kriminella entreprenörer tillgång till en större marknad på partihandels- och grossistnivå. Denna etablering utomlands underlättar även penningtvätt av brottsvinsterna.

3 Strategier och brottsverktyg

Organiserad brottslighet handlar i hög grad om köp och försäljning av olika typer av varor och tjänster, vilket styrs av tillgång och efterfrågan. En stor efterfrågan i kombination med en relativt låg upptäcktsrisk och möjlighet till omfattande ekonomisk vinning innebär idealiska förhållanden för kriminella aktörer.

Kriminella nätverk använder eller kopierar legala affärsmodeller för att minska upptäcktsrisken.

Narkotikahandeln och den illegala handeln med punktskattepliktiga varor speglar i stort den legala handeln. Den främsta drivkraften är densamma, det vill säga en strävan efter att både öka vinsterna och minska riskerna. Kriminella nätverk använder eller kopierar därför legala affärsmodeller för att minska upptäcktsrisken – och därigenom kan de maximera brottsvinsterna. Till skillnad från den legala handeln påverkas dock den brottsliga

verksamheten av risken för upptäckt och att personer som är inblandade ska visa sig vara illojala. Detta gör den kriminella verksamheten mindre stabil.⁷

Kriminella aktörer väljer olika strategier för att genomföra den brottsliga verksamheten. Vilken strategi de väljer är bland annat kopplat till varans storlek och legala status. Beroende på om smugglingen sker med en lägre frekvens och högre kvantiteter eller med högre frekvens och lägre kvantiteter väljs de flöden som passar den valda strategin.



Vänster: Alkohol i lastutrymme i skåpbil. Höger: Lönnutrymme med alkohol.

Foto: Tullverket

Vilket flöde som nyttjas beror även på hur stor marknaden för varan är. Lite förenklat kan sägas att alkohol och cigaretter, till skillnad från narkotika, i sig är legala varor.⁸ När det gäller smuggling av dessa varor kan det röra sig om äkta, olicensierade eller falska produkter. På grund av de höga priserna i Sverige finns här en stor marknad för sådana billiga, insmugglade varor. De potentiella straffrättsliga påföljderna utgör en mindre risk jämfört med smuggling av narkotika. Detta gör smuggling av alkohol och tobak mycket lukrativ för aktörer inom den organiserade brottsligheten.

Ytterligare en faktor som påverkar val av flöde och transportsätt är de kriminella nätverkens organisationsgrad och tillgång till resurser.

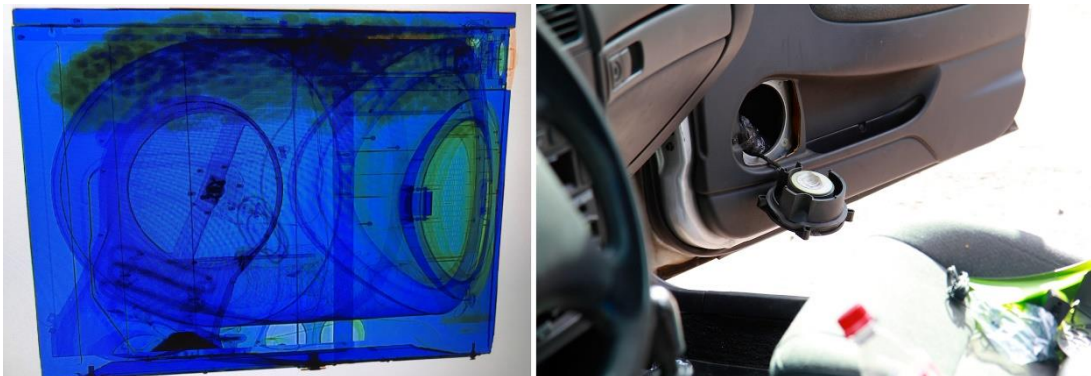
3.1 Utnyttjande av legala affärsmodeller

Smuggling av större mängder punktskattepliktiga varor och narkotika ställer krav på organisering, logistik och lagerhållning. En framgångsrik strategi som kriminella nätverk använder är att kopiera eller utnyttja legala företag och affärsmodeller inom olika områden, till exempel inom logistik- och transportbranschen. Det skapar ytterligare en dimension mellan det legala och det illegala – vilket försvårar upptäckt. Kriminella entreprenörer kan till exempel köpa icke-kontrakterade laster för att använda som täcklast, antingen vid en transport av en illegal vara eller vid en transport av en legal vara som ska föras in illegalt. De

⁷ Tullverket, 2017.

⁸ Punktskattevaror är inte restriktionsvaror men omfattas av skattelagstiftningens olika krav (se bl.a. lag (1994:1564) om alkoholskatt samt lag (2018:2088) om tobak och liknande produkter). Införsel av narkotika omfattas av omfattande restriktioner (se bl.a. Narkotikastrafflag (1968:64)).

kan även utnyttja det faktum att transportbolag använder sig av underleverantörer, ofta i flera led. Detta görs bland annat när bolaget i fråga anser att den aktuella transporten inte kan genomföras med vinst. Den chaufför som transporterar varan är då inte alltid medveten om att den är illegal.



Vänster: Röntgen av torktumlare. Inuti torktumlarna, ovanpå trummorna, gömdes narkotikakapslar.
Höger: Narkotika gömd i dörr på personbil.

Foto: Tullverket

3.2 Riskreducering i logistikkedjan

Nätverk som smugglar strävar efter att skydda sina investeringar oberoende av vara och vidtar därför åtgärder i syfte att stärka kontrollen över logistikkedjan.⁹ Störst vinst gör kriminella nätverk med "end-to-end"-hantering, det vill säga de som har kapacitet att kontrollera en vara från produktion eller inköp på partihandelnivå i produktionslandet till försäljning på gatunivå i konsumentlandet.¹⁰ Detta beror på den värdeökning som sker ju närmare varan kommer det land där den ska säljas.¹¹

Det sker ofta ett samarbete mellan säljare, transportörer och köpare, vilket kan skapa bilden av att en kriminell organisation har kontroll över hela logistikkedjan.

Det är mycket få nätverk som har denna kapacitet eftersom det bland annat krävs att de har representanter placerade på strategiska platser runt om i världen. Representanterna kan betraktas som "personal" till kriminella nätverk, men då dessa personer kan komma att gripas och lagföras kan de i förlängningen innebära problem för det kriminella nätverkets långsiktiga planering och agerande. En mindre riskfylld strategi för kriminella nätverk är därför att specialisera sig på en viss del i värdeöknings- eller logistikkedjan.¹²

Det är dock vanligare att det sker ett samarbete mellan olika säljare, transportörer och köpare på lokal nivå i Europa, men att detta kan se ut som om en kriminell organisation har

⁹ Wainright, 2018.

¹⁰ Vermeulen et al., 2018.

¹¹ Wainright, 2018, och Vermeulen et al., 2018.

¹² Wainright, 2018.

kontrollen över hela logistikkedjan. Det förekommer också att logistikkedjan delas upp i flera delar som då kontrolleras av olika nätverk.¹³

Oavsett vilken typ av nätverk som avses har de gemensamt att de alla strävar efter så stor kontroll som möjligt över den del som de har specialiserat sig på. Det innebär att vissa nätverk smugglar in narkotika till så kallade nav eller hubbar i Europa (en form av end-to-end-handel).¹⁴ De säljer sedan vidare varorna i partihandels-/grossistposter till andra nätverk, som köper varorna för att därefter smugla in dem i ett annat europeiskt land.

Även nätverk som smugglar cigaretter eller alkohol skyddar sina investeringar genom att stärka kontrollen över logistikkedjan. Karaktäristiskt för denna typ av smuggling är att det inte finns så många mellanled, och de nätverk som är inblandade utnyttjar legala affärsmodeller. Genom nyttjandet av legala företag drar de nytta av luckor i den legala hanteringen och de sårbarheter som finns i bland annat Excise Movement and Control System, EMCS¹⁵.

3.3 Smugglingsstrategier

Kriminella nätverk som smugglar varor använder främst två strategier: de smugglar antingen större partier vid färre tillfällen, eller mindre partier mer frekvent – det som i tullsammanhang kallas för myrtrafik.

Som framgår av bilden nedan finns en mängd olika transportalternativ. Denna rapport fokuserar på de varianter som bedöms vara mest relevanta för Tullverket. Oberoende av smugglingsmetod och flöde är målet för det kriminella nätverket att smälta in i det normala varuflödet eller persontrafiken.



Bild 2. Smugglingsstrategier på partihandels- och grossistnivå. Begreppen beskrivs mer utförligt i kommande avsnitt.

¹³ Vermeulen et al., 2018.

¹⁴ Europol, 2017.

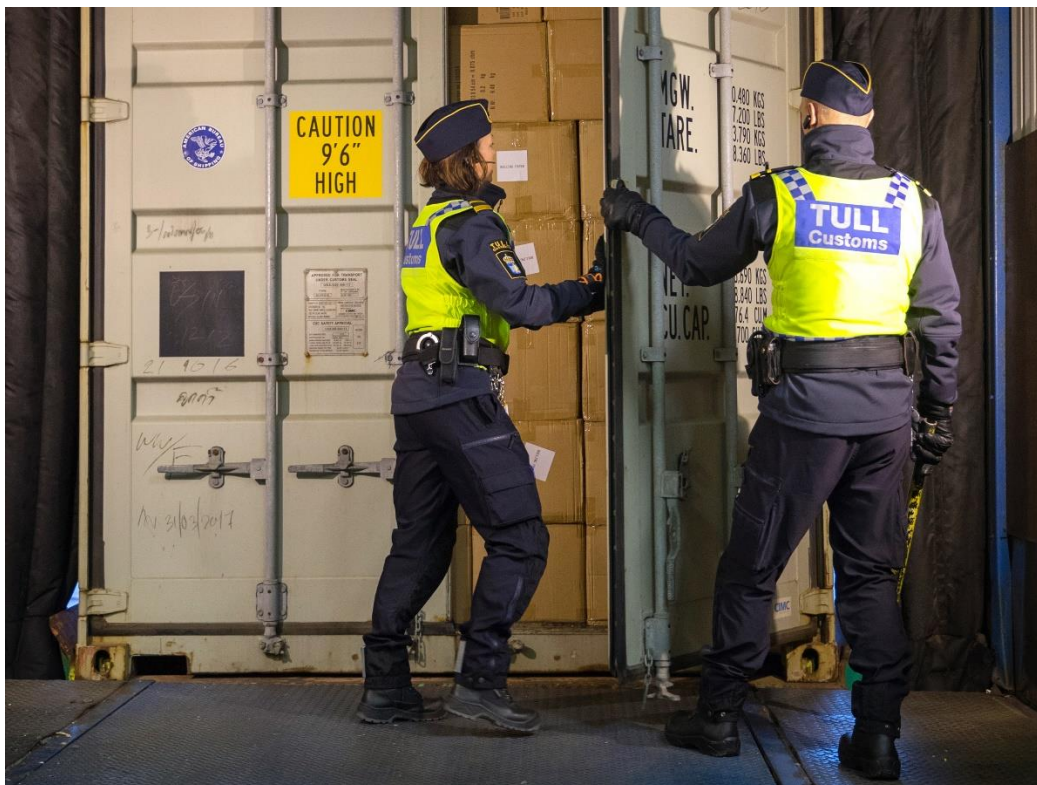
¹⁵ Excise Movement and Control System är ett elektroniskt system som ska användas då alkohol-, tobaks-, och energiprodukter transporteras – dels under skatteuppskov till en behörig mottagare i annat EU-land eller vid export till ett land utanför EU:s punktskatteområde, dels vid nationella transporter.

Bilden ovan har tagits fram efter inspiration från en rapport publicerad av nederländsk polis om transithandeln med kokain via Nederländerna och illustrerar den terminologi som används där.¹⁶ Modellen är anpassad till svenska förhållanden och används här för att beskriva smuggling av fler typer av illegala varor än kokain. Respektive smugglingsstrategi beskrivs mer ingående i kommande avsnitt.

3.3.1 Full lastbil eller container

Med begreppet full lastbil eller container menas inte att det bokstavligen handlar om en lastbil som är fullt lastad med en vara. Det som avses är i stället att den illegala lasten kommer från *en* avsändare och ska till *en* mottagare.¹⁷ Lasten kan till exempel bestå av miljontals cigaretter eller upp till hundratals kilogram cannabis, men behöver inte fylla hela lastbilen. Med tanke på mängderna är detta att betrakta som en slags partihandel.

Det är endast kriminella aktörer med en utvecklad organisationsförmåga som kan göra denna typ av inköp och som samtidigt har avsättning för de mängderna i det mottagande landet. Denna strategi är mer vanlig när det gäller punktskattepliktiga varor, på grund av stor omsättning på dessa varor. Till exempel kan det gälla smuggling av cirka 2 till 6 miljoner cigaretter vid ett och samma tillfälle.



Kontroll av container. Genrebild, Tullverket.

Foto: Mette Ottosson

¹⁶ Vermeulen et al., 2018.

¹⁷ Med mottagare avses i beskrivningen av smugglingsstrategierna inte en enskild individ utan ett enskilt nätverk.

I de fall där den smugglade varan inte fyller hela lastutrymmet finns det plats över för annan last som kan dölja den illegala varan. Ett sätt är att använda sig av någon form av täcklast, företrädesvis en som är känslig och som vid en utdragen tullkontroll lätt kan bli förstörd. Det kan till exempel handla om djupfrysta varor, frukt eller blommor. Täcklasten används då för att dölja de illegala varorna och det verkliga syftet med resan, det vill säga smugglingen. Täcklasten används också för att minska risken för upptäckt vid en dokumentkontroll – de legala varorna beskrivs i transportdokumenten och kan även visas upp vid en fysisk kontroll. Det är inte ovanligt att de känsliga varorna återanvänds vid ett flertal smugglingsresor. När det gäller smuggling av stora mängder cigaretter med lastbil har det på senare tid blivit vanligare att inte använda någon täcklast alls. En annan vanlig riskreducerande åtgärd är att utrusta till exempel lastbilen med en positionssändare och/eller avlyssningsutrustning (se 3.5 Teknik).

Förbrukningsvaror som narkotika, alkohol och cigaretter har, till skillnad från vapen, en kontinuerlig efterfrågan. Denna efterfrågan ställer krav på den logistiska hanteringen av varorna. Att nyttja legala företag är ett av de verktyg som den organiserade brottsligheten använder med syftet att kontinuerligt förflytta de mängder illegala varor som krävs. Inom ramen för legal verksamhet utnyttjas på det sättet den fria rörligheten av varor, som utgör ett av de viktigaste fundamenten för handel inom EU.

3.3.2 Samlastning

Fenomenet med samlastning har uppmärksammats i högre grad sedan Tullverkets rapport *Lägesbild organiserad brottslighet 2017* publicerades. Samlastning består av *en* transport med *många* laster, från flera avsändare till *flera* mottagare. Transporterna sker i samma former som legala samlastningstransporter, såväl inom som utanför landet. Samlastning av till exempel flera olika narkotikapartier, eller både cigaretter och röktobak, sker både i person- eller lastbilar och när kurirer används i resandeflödet.

De nätverk som smugglar flera olika narkotikapreparat gör företrädesvis inköpen på grossistnivå i olika hubbar i Europa, till exempel i Nederländerna eller Spanien. Utredningar hos både Tullverket och Polismyndigheten visar att narkotika från en transport med lastbil försett ett flertal nätverk med olika preparat av narkotika. Distributionskedjan beskrivs i dessa fall som välorganiserad och liknar den distribution som e-handelsföretag använder.

Det förekommer olika varianter av samlastning. En vanlig kombination vid samlastning av narkotikapreparat är olika former av cannabis, såsom marijuana och cannabisharts. Cannabis i någon form är också den vanligaste substansen att smuggla tillsammans med ett eller flera andra preparat. En annan vanlig kombination som Tullverket påträffar är kokain och heroin. När det gäller alkohol är en mycket vanlig kombination starköl, vin och sprit. Det är mindre vanligt att alkohol och cigaretter samlastas, även om det förekommer i enstaka fall.

Narkotika och punktskattepliktiga varor samlastas vanligtvis inte. I de fall beslag har gjorts av båda typer av varor har mängderna narkotika varit främst för kurirens eget bruk och inte en egentlig del av den illegala lasten. Att narkotika och punktskattepliktiga varor inte samlastas bedöms bero på flera orsaker. En orsak kan vara att de olika varorna ska till olika kundkategorier, vilket innebär att nätverken antingen har kunder för narkotika eller för punktskattepliktiga varor. Det finns alltså en specialisering mellan de kriminella nätverken. En annan orsak kan vara att det finns stora geografiska skillnader i var de olika varorna produceras. För att kunna genomföra en samlastning av både narkotika och punktskattepliktiga varor skulle varorna först behöva förflyttas till ett "centrallager" för att skapa förutsättningar för en samlastning. Det skulle bli dyrare för alla parter och minska vinsterna för de kriminella nätverken, och genomförs därför inte.

3.3.3 Cash-and-carry

Inom legal handel syftar begreppet cash-and-carry på en distributionsform där företag, ofta på detaljhandelsnivå, gör inköp hos en grossist och själv hämtar varor avsedda för vidare försäljning till slutkund. Detta innebär att priset blir lägre eftersom säljaren inte behöver tillhandahålla vissa tjänster, såsom transporten. Kriminella nätverk som verkar på motsvarande "detaljhandelsnivå" smugglar ofta olika illegala varor och gör då inköpen på motsvarande grossistnivå i olika länder. Nederländerna är att betrakta som ett centralt land för denna typ av inköp.¹⁸ Landet är ett av de största länderna för införsel av bland annat kokain avsett för den europeiska marknaden. Utöver detta finns där en historiskt marknadsledande produktion av såväl amfetamin som MDMA/ecstasy.

Cash-and-carry används till exempel vid smuggling av kokain till Sverige. Svenska kriminella nätverk, som har ett eget distributionsnät för försäljning på gatunivå, gör sina inköp hos grossisterna. Denna typ av cash-and-carry omfattar generellt inköp av mellan 1 och 15 kilogram kokain¹⁹ och är därefter avsett för vidare försäljning genom egna distributionskanaler till slutkund på gatunivå.²⁰ Även andra illegala varor köps in på detta sätt, och det gemensamma är att det finns *en* säljare och *en* mottagare av varan. Betalningen sker antingen vid köp eller innan varan hämtas upp.

Liksom för den legala motsvarigheten innebär det lägre inköpspriset att transport av varan inte ingår. Därmed undviker säljaren den risk som är kopplad till nästa gränspassage. Det innebär att köparen själv ansvarar för att anordna transporten av varan till det land där den ska säljas vidare på gatunivå.²¹ Det är vanligt att köparen anlitar en tredje part för transporten. En mycket vanligt förekommande typ av transportsätt utgörs av person- eller skåpbilar, ofta försedda med någon form av lönnutrymme (se 3.4 Lönnutrymmen).²²

¹⁸ Även Spanien och Belgien utgör grossistländer för kokain inom Europa.

¹⁹ Mängderna skiljer sig mellan typ av vara eller preparat. Merparten beslag befinner sig i detta spann, men avvikelser förekommer.

²⁰ Vermeulen et al., 2018.

²¹ Ibid.

²² Ibid.

Principerna bakom denna typ av smuggling utgörs av "just-in-time"-leveranser med syftet att distributörerna inte ska ha för stora lager, vilka i sig innebär såväl en stor kostnad som en risk för inkomstbortfall och lagföring. Samtidigt innebär strategin bakom cash-and-carry att smugglingen är frekvent och sker regelbundet. Förflyttningen av varan sker ofta i personbilsflödet och då i form av en konvoj där följevagnar har en viktig funktion: att varna för eventuella kontroller, vilket ger möjlighet till snabba stopp. Ett alternativ till följevagnar är att förse lasten med en positionssändare (se 5.3 Teknik). Jämfört med den organiserade myrtrafiken, som beskrivs mer nedan, kräver denna strategi en högre organisationsnivå.²³

Både ärenden inom andra EU-länder²⁴ samt hos Tullverkets visar att denna strategi är vanligt förekommande och att transporter kan ske veckovis. Att cash-and-carry är starkt relaterat till Sverige bedöms vara ett uttryck för att landet i allt väsentligt är att betrakta som ett mottagarland, även om transitering till Norge och Finland också förekommer. Utmaningen för Tullverket är i detta avseende huvudsakligen relaterat till den omfattande mängd personbilar som dagligen passerar in i Sverige via Öresundsbron, där kurirer gömmer sig i det kontinuerligt höga flödet.



Kontroll av resväska. Genrebild, Tullverket.

Foto: Mette Ottosson

3.3.4 Organiserad myrtrafik

Myrtrafik är ett vanligt begrepp i tullsammanhang. Det används vanligen för att beskriva smuggling som sker frekvent av mindre mängder som ska brukas av slutkonsumenten själv eller dennes närmaste vänner eller familj. I denna rapport används begreppet organiserad

²³ Vermeulen et al., 2018.

²⁴ Ibid.

myrtrafik för att beskriva frekvent smuggling av mindre mängder som sker på ett mer organiserat sätt och där syftet är att sälja varan vidare i Sverige. Betalningen för varan sker vid upphämtning.²⁵

Smugglingen sker i mindre volymer per tillfälle än cash-and-carry, men med en högre frekvens. Det finns här *en* säljare och *en* eller *flera* mottagare till varan. Här är det också vanligt att olika typer av preparat transporteras samtidigt till flera mottagare, en form av samlastning fast i mindre format. Nätverk som använder sig av organiserad myrtrafik vid smuggling av narkotika till Sverige smugglar ofta både heroin och kokain från framför allt Nederländerna. Narkotikan smugglas oftast förpackad i sväljarkapslar, eftersom de passar att smuggla i alla typer av flöden och transportmedel. Logistiken och transporten av narkotikan arrangeras från Nederländerna och utförs av kurirer. Olika transportsätt används och nationaliteten på kurirerna skiftar för att undvika upptäckt. Det har till exempel förekommit att samma nätverk använt sig av ett flertal olika transportsätt parallellt.

När cigaretter smugglas som en form av organiserad myrtrafik sker det vanligen i resväskor. En välfylld resväska kan innehålla mellan 5 000 och 20 000 cigaretter och en kurir har ofta med sig flera stycken. Det är därmed möjligt att vid varje tillfälle föra in så mycket som mellan 50 000 och 100 000 cigaretter. Denna typ av smuggling förekommer framförallt med hjälp av kurirer i resandeflödet i flygtrafiken. I de fall dessa mängder smugglas i skåpbilar göms cigaretterna i lönnutrymmen.



Cigaretter i resväska.

Foto: Tullverket

²⁵ Vermeulen et al., 2018.

3.3.5 Översikt

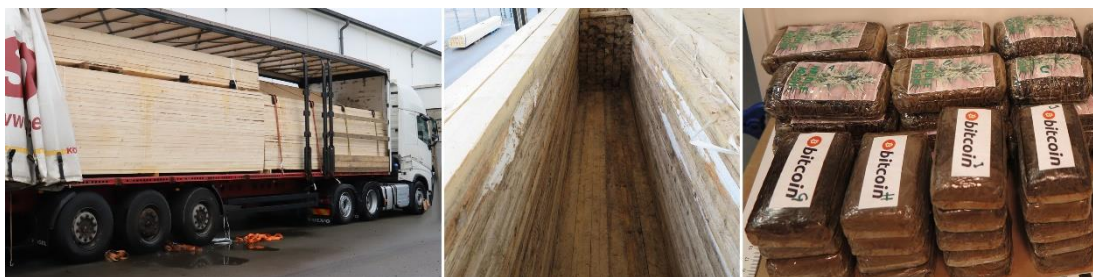
Typ av strategi	Ordnar transport	Transporterar	Betalning	Avsändare	Mottagare
Full lastbil/ container	Säljaren	Tredje part	I förväg	En	En
Samlastning	Säljaren	Tredje part	I förväg	Flera	Flera
Cash-and-carry	Köparen	Tredje part	I förväg	En	En
Organiserad myrtrafik	Köparen	Köparen/ tredje part	Vid leverans	En	En/flera

Tabell 2. Översikt av smugglingsstrategier.

De olika strategierna illustreras i ovan tabell. Sammanfattningsvis innebär begreppet full lastbil eller container i detta sammanhang att det bara finns en avsändare och en mottagare till lasten. När det gäller samlastning finns både flera avsändare och flera mottagare. Cash-and-carry innebär precis som full lastbil eller container att det finns en avsändare och en mottagare, med den skillnaden att köparen själv ansvarar för att ordna transporten från den plats som säljaren väljer. Den organiserade myrtrafiken innebär att det finns en avsändare och en eller flera mottagare av varorna. Även här ansvarar köparen för att ordna transporten.

3.4 Lönnutrymmen

Att lönnutrymmen används för att smuggla olika typer av varor är inget nytt. De påträffas i alla transportslag och innebär att transportmedlets håligheter i till exempel dörrar utnyttjas för att smuggla varor. Allt beror på vilka möjligheter det aktuella transportmedlet har. De lönnutrymmen som nyttjas i trailers och lastbilar är oftast mindre tekniskt avancerade än de som förekommer i framförallt personbilar.



Virke i lastbil dolde lönnutrymme där narkotika gömdes.

Foto: Tullverket

Runt om i EU påträffas allt oftare personbilar där kriminella nätverk utnyttjar den tekniska utvecklingen tillsammans med specialiserad fordonskunskap, i syfte att försvåra upptäckten

av illegala varor. Skickliga mekaniker modifierar lönnutrymmena med utgångspunkt i vilken personbil det är som ska användas vid smuglingen.

Lönnutrymmen fyller dessutom en dubbel funktion. Vid inresa används lönnutrymmen för att smugla bland annat olika narkotikatyper, narkotiska läkemedel och vapen. Vid utresa används samma utrymmen till att föra kontanter ut ur Sverige. Kontanterna är antingen betalning för varan eller brottsvinster.

Smuggling med lönnutrymme i personbilar utgör en viktig del i cash-and-carry och spänner grovt uttryckt mellan 1 och 25 kilogram narkotika, med en viss variation uppåt beroende på vilken illegal vara som smugglas. Till exempel förekommer partier på 50 kilogram cannabis i detta avseende.



Narkotika gömd i lastbilstrailer.

Foto: Tullverket

3.5 Teknik

Ständigt utvecklande och innovativa tekniska lösningar underlättar, förenklar och förbättrar möjligheterna för såväl kriminella nätverk som kriminella aktörer att bedriva brottslig verksamhet. Tullverkets utredningar visar att kriminella nätverk drar nytta av dessa tekniska möjligheter för att planera och genomföra brottslig verksamhet och samtidigt minimera risken för upptäckt och lagföring.

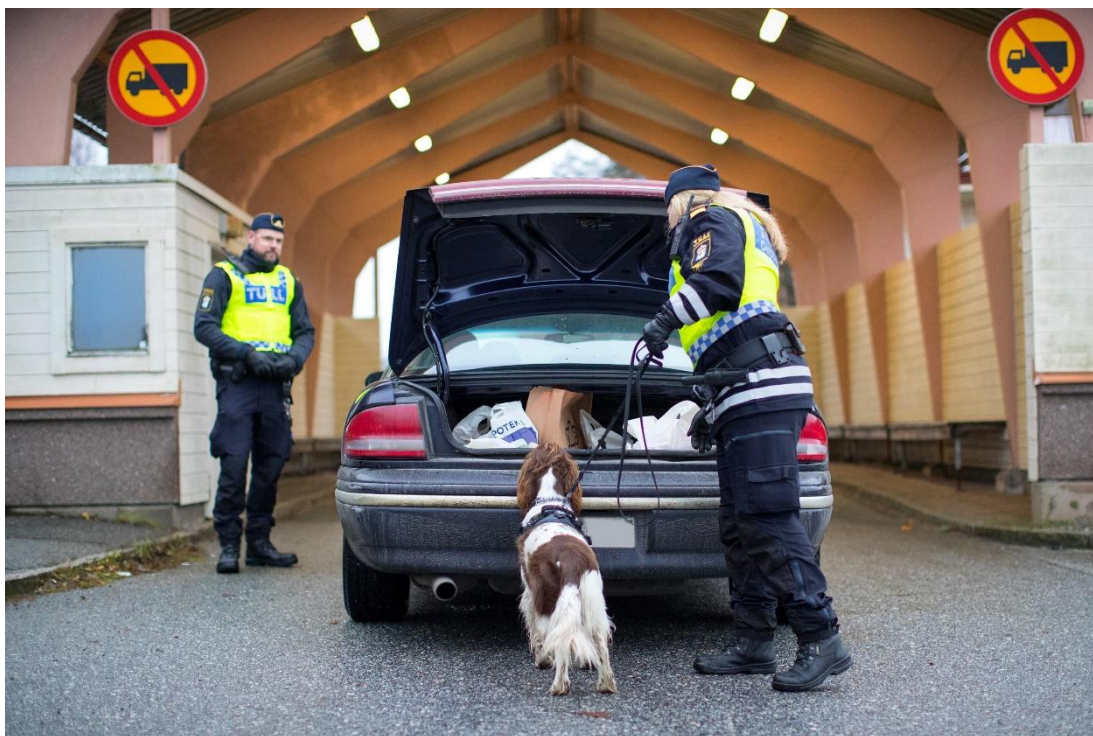
De kriminella nätverken använder så kallade delningstjänster för att rekrytera individer eller för att hitta individer som kan utnyttjas i olika roller.

Krypterade mobiltelefoner och den stora mängd tillgängliga appar som kommunicerar via datatrafik möjliggör kommunikation på sätt som i dagsläget inte kan avlyssnas eller spåras av brottsbekämpande myndigheter. Kriminella nätverk använder därför i princip uteslutande mobiltelefoner eller appar som krypterar samtal och meddelanden. I den mån mobiltelefoner fortfarande används för samtal eller sms mellan kriminella aktörer är det

vanligt att icke-registrerade SIM-kort används, liksom att både SIM-kort och mobiltelefoner regelbundet byts ut i syfte att undvika och försvåra eventuell avlyssning.

De kriminella nätverken speglar samhället i stort då de använder så kallade delningstjänster för att komma i kontakt med andra personer. Delningstjänsterna används av kriminella för att rekrytera individer eller för att hitta individer som kan utnyttjas i olika roller, exempelvis som chaufförer. Det förekommer även andra former av avancerad teknisk utrustning för att skydda den brottsliga verksamheten från upptäckt. Det handlar till exempel om mikrofoner, kameror eller positionssändare som placeras inne i lastutrymmet i en lastbil eller i en personbil med lönnutrymme.

Tekniska lösningar underlättar även för kriminella aktörer att dölja ekonomiska transaktioner mellan länder. För att skydda brottsvinster används bland annat kryptovalutor, vouchers eller förbetalda betalkort, och tekniska betalningslösningar som Swish.



Kontroll av personbil. Genrebild, Tullverket.

Foto: Mette Ottosson

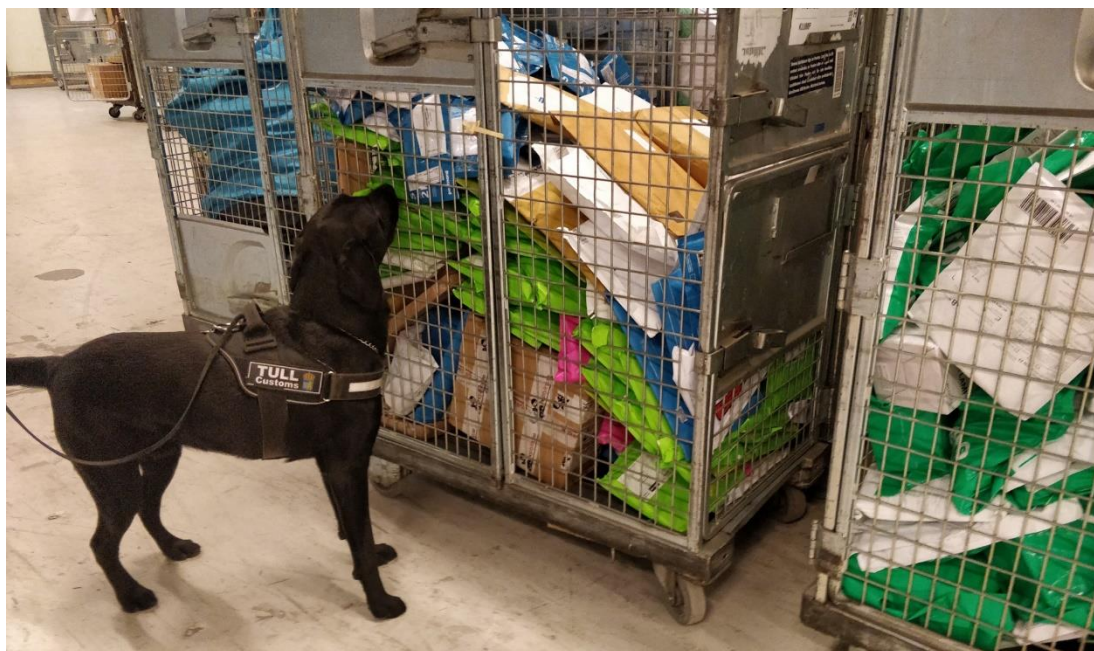
3.6 E-handel

Handeln med illegala varor har under senare tid vidgats från den dolda delen av internet som kallas Darknet till mer öppna platser på internet, liksom till sociala medier.²⁶ Detta gäller till viss del även försäljning av större mängder av vissa typer av narkotika. En undersökning av dåvarande Silk Road som publicerades 2014 visade att ett flertal

²⁶ Europol, 2015.

webbplatser med försäljning av narkotika erbjöd rabatter vid köp av vad som kallades större mängder. Med större mängder av till exempel cannabis avsågs där från 50 gram upp till drygt 2 kilogram. Ett genomsnittligt köp utgjordes av drygt 250 gram.²⁷

Varor som köps och säljs via digitala webbplatser skickas till beställaren via post eller kurirföretag. Antalet försändelser som ankommer till Sverige har varierat över tid. Generellt ankommer uppemot 75 000 försändelser under ett dygn.²⁸ Det finns begränsningar i hur många försändelser Tullverket har möjlighet att kontrollera. Därmed kan kriminella nätverk utnyttja möjligheterna med e-handel för att minimera riskerna för upptäckt.²⁹ Det är också möjligt för kriminella nätverk att beställa varor på marknadsplatser på internet och få dem förpackade i mindre, men många försändelser – en slags organiserad myrtrafik med vilken de kan smuggla in totalt sett större mängder. En ytterligare åtgärd för att undgå upptäckt är att använda och blanda flera olika typer av post- och paketdistributörer.³⁰



Genomsökning av postterminal.

Foto: Tullverket

4 Rekrytering och brottstjänster

I rapporten *The Internet Organised Crime Threat Assessment (iOCTA)* från 2014 beskriver Europol för första gången fenomenet brottstjänster, "crime-as-a-service".³¹ Då användes det för att främst beskriva komplexa cyberbrott. Det används i dag i Sverige lite förenklat som ett samlingsnamn för kriminella aktörers möjligheter att få och ge tillgång till olika typer av tjänster. Brottstjänster används för en mängd olika brottsliga verksamheter av

²⁷ Aldridge & Décary-Héту, 2014.

²⁸ Enligt uppgift från Tullverket, Nationellt selekteringscenter, NSC.

²⁹ Babuta et al., 2018, och Morantz, 2018.

³⁰ Babuta et al., 2018.

³¹ Europol, 2014. I Vermeulen et al., 2018, används begreppet "criminal outsourcing" för en del av det som Europol kallar crime-as-a-service.

kriminella aktörer som inte är knutna till något nätverk. När begreppet först introducerades förekom brottstjänster mer dolt på digitala marknadsplatser och forum på Darknet, men här har det skett en breddning från dolt till mer öppet agerande.

Kombinationen av globalisering, en ökad digitalisering och möjligheten att agera anonymt på exempelvis Darknet har skapat nya förutsättningar för brottstjänster. Dessa nya förutsättningar uppstår särskilt när kriminella aktörer har förmågan att agera flexibelt och när de medverkar i brottsliga verksamheter på en mer ad hoc-basis.

För att kriminella entreprenörer och kriminella nätverk ska kunna hitta varandra finns, precis som på den legala arbetsmarknaden, särskilda digitala plattformar eller grupper i sociala medier.³² Det finns även forum där det förekommer försäljning av brottsupplägg med diskussioner om "best practise", det vill säga hur olika brott bäst begås. Europol rapporterar om en ökande trend av regelrätt annonsering av kriminella nätverk som antingen erbjuder eller har behov av en specifik kunskap för ett brottsupplägg.³³

De digitala plattformarna erbjuder en möjlighet för både enskilda individer och nätverk att vara anonyma.

Till skillnad från den mer traditionella formen av rekrytering till den organiserade brottsligheten erbjuder de digitala plattformarna en möjlighet för både enskilda individer och nätverk att vara anonyma. Organiserad brottslighet är beroende av, och bygger på, förtroenden. Det finns därför möjlighet att, precis som för legitima tjänster, digitalt recensera varandra. Denna rekryteringsmetod för kriminella entreprenörer speglar den utveckling som skett för den legala arbetsmarknaden, där den så kallade gig-ekonomin³⁴ i ökande utsträckning kompletterar traditionella anställningsformer.³⁵

Den nederländska polisen konstaterar att det även fortsatt finns speciella fysiska platser där kriminella träffas och gör upp affärer. På dessa platser möts tillgång och efterfrågan av både varor och tjänster. Platserna är inte öppna för allmänheten och att få tillträde dit bygger på tillit och förtroende. Den nederländska polisen konstaterar också att det sannolikt är lättare att få tillträde till de digitala plattformarna än att få tillträde till de fysiska mötesplatserna.³⁶ Motsvarande fysiska mötesplatser finns också på olika orter i Sverige.

Nedan beskrivs några olika roller som kan förmedlas som brottstjänster.

³² Svensk handel, 2018.

³³ Europol, 2017.

³⁴ Gig-ekonomi är ett begrepp som beskriver en tendens på arbetsmarknaden under 2010-talet där fasta anställningar ersätts med tillfälliga jobb, så kallade gig. Termen gig är lånad från musikbranschen, där den refererar till spelningar. Se <https://sv.wikipedia.org/wiki/Gigekonomi>.

³⁵ Wiman, 2018.

³⁶ Vermeulen et al., 2018.

Chaufför

Att vara utbildad chaufför och ha som yrke att transportera varor inom Europa är två egenskaper som är attraktiva för den organiserade brottsligheten. Utredningar har visat att flera av de chaufförer som gripits i samband med smuggling har haft någon form av svaghet som de kriminella nätverken utnyttjat. Det har exempelvis varit skulder i olika former antingen till Kronofogdemyndigheten³⁷ eller till kriminella på grund av spel eller eget missbruk. Skillnaderna i löneläget i Europa innebär också fortsatt att det finns ett incitament i de extrapengar som bidrar till en ökad försörjningsförmåga. Oberoende av vilka svagheter som utnyttjas är bedömningen att det kommer att finnas möjlighet att köpa olika typer av tjänster från denna yrkesgrupp även framåt. Det finns flera varianter på brottstjänster för och med chaufförer; nedan följer två exempel som illustrerar fenomenet.

- Chauffören kan ha en egen lastbil, tillhöra ett mindre åkeri eller hyra ett ekipage för att mot en summa pengar även ta med illegala varor parallellt med en legal last. Chauffören utnyttjar sin faktiska yrkesroll som täckmantel.
- Chauffören kan även användas till en transport i tredje eller fjärde led. Denna transport kan vara en del i en upphandling till ett stort företag. I dessa fall är det ofta oklart hur medveten chauffören är om sin roll.

Kurir

Begreppet kurir används här för en person med uppgift att leverera något, men som inte innehar rollen som chaufför. För vissa roller och arbetsuppgifter rekryterar kriminella nätverk i första hand personer som befinner sig i en utsatt situation. Det kan till exempel röra sig om resurssvaga personer som arbetslösa, bidragstagare, så kallade fattigpensionärer eller asylsökande. På grund av sin utsatta situation kan de vara lätta att utnyttja för smuggling av olika typer av varor. Forskning visar att ju mer utsatt en person är, desto mer villig är denne att delta i riskfyllda verksamheter och brottsupplägg.³⁸ Det kan emellertid även handla om personer som självmant erbjuder sina tjänster som kurirer. Det förekommer att personer inom kriminella nätverk väljer att anlita kurirer med en annan bakgrund än den egna. En orsak till det kan vara att de bedömer att detta minskar risken för upptäckt och beslag av varan.

Penningtvättsspecialist

Det finns kriminella entreprenörer som säljer sin expertkunskap inom ett visst område, som penningtvätt. Det kan handla om kunskap kopplad till att starta stiftelser eller föreningar, bilda företag eller köpa egendom i länder som inte har samarbetsavtal med Sverige. Mellan länderna i EU finns det samarbetsavtal, men den nationella lagstiftningen kan ibland innebära problem med exempelvis utmätning av fast egendom. Här utnyttjas skillnaderna i lagstiftning och det faktum att Kronofogdemyndigheten saknar möjlighet till indrivning i vissa länder.

³⁷ Eller motsvarande myndigheter i annat europeiskt land.

³⁸ Brå, 2009.

5 Utnyttjande av sårbarheter

5.1 Tullhanteringen

Den fria rörligheten för varor och tjänster inom EU och för personer inom Schengenområdet är fortsatt en utmaning när det gäller Tullverkets möjligheter att övervaka och kontrollera trafiken till och från Sverige. Systemet bygger på att alla vill göra rätt för sig, vilket förutsätter ett ärligt uppsåt. Det som är tänkt att underlätta den legala handeln blir en sårbarhet som kriminella nätverk drar nytta av, till exempel möjligheten att transportera varor utan att föranmäla dem.

EU:s gemensamma tullagstiftning, tullkodex, utgör i sig en sårbarhet då den kan vara svårtolkad för både företag och tullmyndigheter. Regelverkets komplexitet och omfattning medför att det är svårt att avgöra om fel eller avvikelser har begåtts med uppsåt eller inte. Tullkodex omfattar vissa lättnader i tullhanteringen för företag som är sårbara för att utnyttjas av den organiserade brottsligheten.

För punktskattepliktiga varor som förflyttas inom EU kan EMCS-systemet utnyttjas för att låta sändningar försvinna utan att betala punktskatt.



Gränsövergång. Genrebild, Tullverket.

Foto: Mette Ottosson

5.2 Lagstiftning och teknik

Skillnader i lagstiftning mellan länder inom EU eller angränsande länder utgör en sårbarhet som utnyttjas av kriminella nätverk. Det gäller framförallt vid smuggling av cigaretter, där olika skattesatser i närliggande länder kan skilja sig stort. Lagstiftnings-skillnader gör det också möjligt att på ett enkelt sätt införskaffa olika former av skjutvapen. Det gäller framför allt deaktiverade vapen samt så kallade start-/gasvapen som lätt kan byggas om till skarpa

vapen. Problematiken med dessa vapentyper är fortsatt relaterad till att de är licensfria i ett flertal länder i Sveriges geografiska närhet, samt inom ett antal andra länder inom EU.

Kriminella aktörer drar nytta av den teknik som finns lättillgänglig på marknaden.

Kriminella aktörer drar nytta av den teknik som finns lättillgänglig på marknaden. Teknikutvecklingens mycket snabba och växande inslag i den organiserade brottslighetens verksamhet har även inneburit att brottsbekämpande myndigheters förmåga att förhindra och utreda brott har reducerats. Detta är att betrakta som en väsentlig sårbarhet i såväl det förebyggande underrättelsearbetet som i det brottsutredande arbetet.

5.3 Tullverket

En sårbarhet som är indirekt kopplad till tullhanteringen är Tullverkets bemanning. Vid vissa tider, platser och flöden är det snarare en brist på bemanning, vilket innebär att det just då finns obemannade gränsövergångar. Det förekommer även en viss del av ensamarbete vilket ökar risken för att tjänstemän utsätts för mutförsök och hot, vilket i sin tur kan leda till en underlåtenhet att fatta myndighetsbeslut. Kriminella nätverk kan även kartlägga Tullverkets arbetstider och närvaro när de planerar och genomför sin brottsliga verksamhet för att undvika upptäckt.

Den ökade digitaliseringen har generellt lett till en större förväntan på skyndsam handläggning av Tullverket i klareringen och i andra ärenden gällande införsel av varor. Detta i kombination med att kontroll ofta sker i efterhand är ytterligare en sårbarhet som kan utnyttjas. Balansgången mellan god service och kontroll är mycket komplex.

En brist som primärt inte utnyttjas av kriminella nätverk, men som gynnar dem, är att Tullverket i dagsläget saknar befogenheter att utreda penningtvättsbrott. I så gott som samtliga ärenden som utreds av Tullverket återfinns indikationer på penningtvätt, vilket är en naturlig följd av att kriminella nätverk vill dölja sina brottsvinster. Detta gör de för att kunna investera vinsterna, antingen i lagliga varor som till exempel dyra klockor, bilar och fastigheter eller i fortsatt brottslig verksamhet.

6 Analys och bedömning om utvecklingen framåt

6.1 Normförskjutning grogrund för ökad smuggling

Den organiserade brottsligheten speglar de normer och värderingar som finns där den har sin vardag. Under senare tid har både ekonomiska och sociala förändringar drivits på av

bland annat en ökad migration och den tekniska utvecklingen. Detta har lett till en organiserad brottslighet som i större utsträckning utgörs av löst sammansatta nätverk, kriminella entreprenörer och en ökad användning av brottstjänster.³⁹

I Sverige har en typ av normförskjutning lett till ett ökat våldsanvändande mellan olika kriminella grupperingar. Våldströskeln har flyttats så pass långt bort att det i dag är lättare för kriminella grupper att tillgripa grovt våld än vad det är att ta ett steg tillbaka.⁴⁰ Det ökade våldsanvändandet visar sig bland annat i skjutningar och sprängningar som riskerar att drabba allmänheten. Det märks också i en ökning av personrån som begås av unga personer. Just personrån är en så kallad strategisk brottstyp⁴¹; med det avses en typ av brott som bland unga personer starkare än andra indikerar en fortsatt högaktiv brottslighet.⁴² Därmed förväntas gruppen av högaktivt kriminella öka. På sikt bedöms denna kriminalitet ta sig mer avancerade uttryck, vilket kan leda till ökad smuggling och annan tullbrottslighet.

Parallellt med den här utvecklingen drivs en debatt med krav på legalisering av cannabisbruk i Sverige. Debatten har bland annat en grund i den normalisering av cannabisbruk som uttrycks i filmer och tv-serier, samt i den legalisering av cannabis för eget bruk som skett på flera platser. Diskussioner om en legalisering både i Sverige och i närliggande länder, tillsammans med en ökad användning av narkotika och en generellt köpstark marknad, bedöms leda till en fortsatt etablering av såväl svenska som utländska kriminella nätverk i landet.

6.2 Globaliseringens möjligheter

Den tekniska utvecklingen och globaliseringen är två faktorer som har skapat möjligheter för kriminella nätverk att vara mindre platsbundna och att vara mer flytande i sin sammansättning.

Globaliseringen är en av drivkrafterna bakom trenderna som beskrivs ovan och dess påverkan på olika brottsområden är omfattande. Även om Sverige framförallt är ett mottagarland för olika typer av illegala varor, och bedöms vara så fortsättningsvis, behöver kriminella aktörer ha en närvaro på internationellt viktiga platser. Denna närvaro underlättar kontakten och affärsuppgörelserna med grossisterna. Sårbarheterna i detta utgörs av att det blir allt mer komplext att lagföra de individer som befinner sig i grossistledet. Denna form av internationell närvaro bedöms bestå framöver.

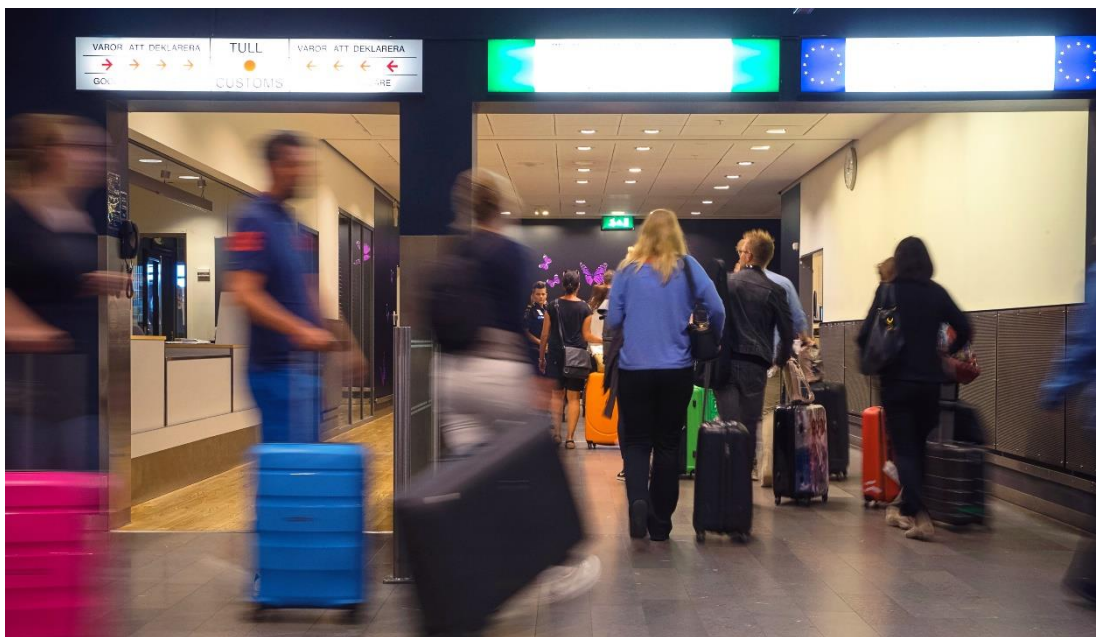
³⁹ Europol, 2015.

⁴⁰ Agrell, 2019, och Brå, 2019.

⁴¹ Strategiska brott definieras av Brå som sådana brott som "vid en första lagföring starkast indikerar en fortsatt brottslighet i form av ett flertal nya lagföringar". Se <https://bra.se/om-bra/pagaende-uppdrag-och-projekt/projekt/2021-04-13-strategiska-brott.html>.

⁴² Brå, 2011.

Den tekniska utvecklingen och globaliseringen är två faktorer som har skapat möjligheter för kriminella nätverk att vara mindre platsbundna och att vara mer flytande i sin sammansättning. Förflyttningen av den illegala varan är fortfarande central och kan inte digitaliseras. Gemensamt för kriminella nätverk är att de vill kontrollera en så stor del av logistikkedjan som möjligt för att på så sätt reducera de risker som finns i samband med förflyttningen. I detta är variationer i såväl tillvägagångssätt som flöden en del i strategin. Vissa mönster i förflyttningen karakteriserar dock de olika kriminella nätverkens förmåga, det vill säga om de väljer exempelvis full lastbil, organiserad myrtrafik, eller en kombination av dessa. För Tullverkets del innebär detta ett fortsatt fokus på arbetet i de olika flödena, i kombination med fortsatt kartläggning av nätverk med målsättningen att slå ut kriminella aktörer som är svåra att ersätta.



Tullfilter Arlanda. Genrebild, Tullverket.

Foto: Mette Ottosson

6.3 Teknikens utveckling möjliggör för kriminella

Teknikutvecklingen har under flera år kraftigt reducerat brottsbekämpande myndigheters förmåga att kartlägga kriminella nätverk. Tekniska innovationer är därmed en kontinuerlig del av den organiserade brottslighetens ökande förmåga att ytterligare skydda den illegala verksamheten. Inte minst ställer den ökade digitaliseringen nya krav, både avseende brottsbekämpande myndigheters möjligheter att arbeta mot den ökande krypteringen och förmågan att kunna bearbeta och analysera de stora mängder information som uppstår.

6.4 Olika strategier kräver olika åtgärder

Gemensamt för respektive smugglingsstrategi är att de omfattar riskreducerande åtgärder som syftar till att försvåra för Tullverket att upptäcka, utreda och förutse den brottsliga verksamheten. En konsekvens av detta är att det blir svårare för Tullverket att göra rätt

uttag för tullkontroll i alla flöden. Det blir också svårare att få den bild över hela beviskedjan som krävs för en fällande dom. För att framgångsrikt kunna bekämpa de olika smugglingsstrategierna krävs att Tullverket specialiserar sig. Detta krävs då smuggling är en komplex verksamhet där det är omöjligt att kunna allt.

6.5 Försvinna i mängden

I post- och kurirflödet utnyttjas de möjligheter som detta flöde erbjuder, med bland annat snabba leveranser i ett enormt flöde av utseendemässigt liknande försändelser. Detta gör det lättare för en enskild försändelse med illegala varor att försvinna i mängden.

I tidigare lägesbilder från Tullverket har bedömningen gjorts att post- och kurirflödet framför allt används för att smuggla mindre mängder direkt till slutanvändaren. Det kan dock finnas skäl att överväga i vilken utsträckning post- och kurirflödet även används vid e-handel som riktar sig till försäljare i grossistled, framför allt när det gäller vissa varor som till exempel narkotiska läkemedel och annan syntetisk narkotika. Eftersom det är omöjligt att direkt avgöra om flera små sändningar är en del av en totalt sett större sändning med olika mottagare, är det svårt att fastställa om det rör sig om organiserad smuggling. Bedömningen är att sändningen av illegala varor i post- och kurirflödet utgör ett växande problem.

6.6 Brottsjänster till salu

Kriminella nätverk har möjlighet att köpa in tjänster av kriminella entreprenörer. Dessa inköp möjliggörs av kontakter på olika digitala plattformar eller på fysiska mötesplatser. Tullverket behöver få en tydlig bild av vilka brottsjänster som nyttjas för kriminell verksamhet, för att därmed tidigt kunna fånga upp indikationer på nya former av brottsjänster och hur dessa kan utnyttjas i olika former av tullbrottslighet.

Även om de personer vars tjänster behövs i ett visst läge är helt väsentliga, som exempelvis kurirer, bör Tullverkets långsiktiga brottsbekämpande strategi inriktas på att minska de kriminella organisatörernas möjligheter att tillgodose olika typer av illegala varor.

Utvecklingen av brottsjänster bedöms öka och utvecklas i flera former där det finns affärer att göra.

Vissa kriminella nätverk väljer att bearbeta och färdigställa olika illegala varor i landet, som exempelvis amfetamin, cigaretter och vattenpipstobak, i stället för att smuggla in dem i färdigt skick. I andra länder i Europa förekommer till viss del sådan bearbetning även av heroin och kokain. Detta förändrade tillvägagångssätt bedöms öka och ställer nya krav på kunskap om exempelvis vilka prekursorer (substanser som används för att färdigställa narkotika) som krävs för denna bearbetning. Detta innebär en ökad möjlighet för aktörer som besitter sådan kunskap att sälja den som en brottsjänst, liksom för kriminella nätverk

att köpa in denna kunskap. Utvecklingen av brottstjänster bedöms öka och utvecklas i flera former där det finns affärer att göra.

6.7 Följa pengarna

Själva fundamentet för den organiserade brottsligheten är den ekonomiska vinningen. Utan möjlighet att tvätta brottsvinsterna försvåras den organiserade brottslighetens kapacitet att göra investeringar i fortsatt illegal verksamhet och i den legala ekonomin. Tullverket saknar i dagsläget befogenheter att utreda penningtvättsbrott. Det försvårar inte bara möjligheten att få en helhetsbild över den brottsliga verksamheten och de som bedriver den – det finns också en risk att penningtvättsdelen i den brottsliga verksamheten, och därmed brottsvinsterna, kvarstår för nätverken även efter fällande dom.

När det gäller användningen av företag i den brottsliga verksamheten bedöms det halverade kapitalkravet för aktiebolag från den 1 januari 2020 att öka den organiserade brottslighetens incitament att i större utsträckning använda företag. För Tullverket innebär detta att redan avancerade kriminella upplägg bedöms öka i omfattning.

6.8 Interna sårbarheter

Flera av sårbarheterna i tullhanteringen kan kopplas till EU:s inre marknad. Exempelvis kan sårbarheterna i EMCS-systemet dels fungera möjliggörande för den organiserade brottsligheten, dels försvåra för Tullverket när det gäller att upptäcka och utreda sådan brottslighet som utnyttjar dessa sårbarheter.

Det finns sårbarheter i Tullverkets organisation och verksamhet. De kriminella nätverken kartlägger myndighetens verksamhet för att kunna genomföra transporter av illegala varor med minsta möjliga risk för upptäckt. Därmed blir det svårare för Tullverket att förhindra att illegala varor förs in i landet. Dessa sårbarheter har identifierats i tidigare lägesbilder från Tullverket och kvarstår.

Källor

Litteratur

Wainwright, T. 2018. Narconomics. Konsten att driva en drogkartell. Bokförlaget Nona.

Rapporter

Aldridge, J. & Décary-Héту, D. 2014. Not an 'Ebay for Drugs': The Cryptomarket 'Silk Road' as a Paradigm Shifting Criminal Innovation.

https://papers.ssrn.com/sol3/papers.cfm?abstract_id=2436643. Publicerad 2014-05-15.

Babuta, A., Haenlein, C. & Reid, A. 2018. E-Commerce, Delivery Services and the Illicit Tobacco Trade. Occasional paper. Royal United Services Institute for defence and Security Studies.

Brå. 2009. Organiserad brottslighet i Sverige. Brottsförebyggande rådet.

Brå. 2011. Strategiska brott bland unga på 00-talet. Brottsförebyggande rådet.

Brå. 2014. Högaktiva lagöverträdare. Antal och geografisk fördelning. Brottsförebyggande rådet.

Brå. 2019. Skjutningar i kriminella miljöer. Brottsförebyggande rådet. Rapport 2019:3.

Ellis, C. 2017. On Tap Europe Organised Crime and Illicit Trade in Tobacco, Alcohol and Pharmaceuticals, RUSI Whitehall Report 2-17. Royal United Services Institute for defence and Security Studies.

EMCDDA. 2016. European Drug Report 2017.

Europol. 2014. Internet Organised Crime Threat Assessment (iOCTA).

Europol. 2015. Exploring tomorrow's organised crime.

Europol. 2017. EU SOCTA 2017.

Polismyndigheten. 2015. Lägesbild av den grova organiserade brottsligheten 2016–2017.

Polismyndigheten. 2017. Polisens rapport om allvarlig och organiserad brottslighet 2017.

Polismyndigheten. 2019. Myndighetsgemensam lägesbild om organiserad brottslighet 2019.

Svensk handel. 2018. Det stora detaljhandelsskiftet.

https://www.svenskhandel.se/globalassets/dokument/aktuellt-och-opinion/pressmeddelande/rapport_det-stora-detaljhandelsskiftet_2018-digital-version.pdf

Tullverket. 2017. Lägesbild organiserad brottslighet 2017.

Tullverket. 2019. Underrättelselägesbild nr 6.

Vermeulen, I., Leest, W. van der & Dirksen, V. 2018. The transit of cocaine via the Netherlands. Distribution and transit methods. Politie, National Police of the Netherlands.

Wilson, L. & Stevens, A. 2008. Understanding drug markets and how to influence them. Beckley Foundation, Kent University. Rapport 14. https://beckleyfoundation.org/wp-content/uploads/2016/04/BF_Report_14.pdf

Winehav, M. & Nevhage, B. m.fl. (red.). 2011. FOI:s modell för risk- och sårbarhetsanalys (forsa). FOI Totalförsvarets forskningsinstitut.

Artiklar

Agrell, W. 2019. Vi måste agera för att rädda landet. <https://www.svd.se/agrell-vi-maste-agera-for-att-radda-landet>. Publicerad 2019-09-13.

Morantz, M. 2018. The dark side of the digital economy. <https://medium.com/@OECD/the-dark-side-of-the-digital-economy-bad-things-come-in-small-packages-139733e8df8b>. Publicerad 2018-05-23.

Wiman, E. 2018. Gig-ekonomin är här för att stanna. Arbetslivet förändras – på gott och ont. <https://www.motivation.se/innehall/gig-ekonomin-ar-har-for-att-stanna/>. Publicerad juni 2018.

Övrigt

Regleringsbrev för 2019: Att förhindra smuggling av narkotika och vapen liksom att förhindra storskalig eller frekvent illegal införsel av alkohol och tobak är särskilt viktigt.

Omslagsfoto: Robert Knapp