

# SCTS-CWHOA

Swedish Customs Technical Specification

Customs Warehouse

Holder of the Authorisation

---

## Meddelandespecifikation

Tullager

Tillståndshavare

Version 1.2.0

## Innehåll

1	Målgrupp och introduktion.....	4
1.1	Övrig dokumentation och hjälp.....	4
2	Referenser.....	5
3	Dokumenthistorik .....	5
4	Mål och omfattning .....	5
5	Parter och roller .....	6
6	Verksamhets- och legala krav.....	7
7	Process .....	8
7.1	Övergripande process .....	8
7.2	Acceptans av varor .....	9
7.2.1	Privat lager .....	9
7.2.2	Allmänt lager.....	9
7.3	Avvikelser vid varors ankomst till tullager .....	10
7.4	Avvikelser under lagring .....	10
7.5	Begäran om styrkande handling .....	10
7.6	Begäran om ändring .....	11
7.7	Medgivande om utlämning .....	12
8	Sekvensdiagram.....	12
8.1	Acceptansförfrågan.....	12
8.2	Acceptansmeddelande.....	13
8.3	Makulerad Acceptansförfråga?.....	14
8.4	Avvikelse rapport .....	15
8.5	Fel på teknisk nivå.....	16
8.6	Fel på verksamhetsnivå.....	16
9	Typiska scenarier.....	18
	Scenario 1.....	18
9.1	Scenario 2.....	19
9.2	Scenario 3.....	21
9.3	Scenario 4.....	22
9.4	Scenario 5.....	23
10	Paketering av kuvert och signering.....	24
11	XML Namespace och versionsnummer .....	24

12	Meddelanden baserade på Acceptansförfrågan .....	25
13	Acceptansmeddelande .....	25
14	Avvikelse rapport .....	25
15	Medgivande om utlämning .....	26

# 1 Målgrupp och introduktion

Denna specifikation är avsedd att läsas av personer som bygger stöd för en elektronisk process för lagring av varor hänfödda till tullagerförfarandet. Specifikationen och dess bilagor beskriver både verksamhetsprocessen, affärstermer, regler och tekniskt meddelandeformat för överföring. De meddelandena som ingår i specifikationen baseras på WCO:s datamodell.

Denna specifikation ingår i ett paket bestående av:

- Samverkansspecifikation (beskriver vilken version av respektive specifikation som ska användas samt viktiga parametrar för kuvert och metadata)
- Meddelandespecifikation (detta dokument)
- Regelspecifikation (beskriver verksamhetsregler och tekniska regler)
- Svartsmeddelandespecifikation (beskriver hur svartsmeddelanden ska användas)

En verksamhetsanalytiker eller motsvarande bör rikta extra uppmärksamhet på följande delar av specifikationen:

- Mål och omfattning
- Parter och roller
- Process
- Sekvensdiagram
- Typiska scenarier

Följande delar av är mer teknisk natur och är nödvändig för en korrekt implementation av XML-formatet

- XML Namespace och versionsnummer
- Strukturbilagor (XML Schema-guide och informationsinnehåll)
- Regelspecifikationer (verksamhetsregler och tekniska regler)
- Exempelfiler tillhörande de typiska scenarierna
- Tullverkets specifikation för kodlistor (SCTS-CL)

## 1.1 Övrig dokumentation och hjälp

Utöver denna specifikation finns också följande stödjande dokumentation och verktyg:

- XSD Scheman
- Valideringstjänst för meddelandeutformning på [www.tullverket.se](http://www.tullverket.se)
- Kuvertspecifikation (STCS-ENV)
- Transportprotokoll och tekniska kvittenser

## 2 Referenser

WCO Data model	<a href="http://www.wcoomd.org/en/topics/facilitation/instrument-and-tools/tools/pf_tools_datamodel.aspx">http://www.wcoomd.org/en/topics/facilitation/instrument-and-tools/tools/pf_tools_datamodel.aspx</a>
XML Schema	<a href="http://www.w3.org/XML/Schema">http://www.w3.org/XML/Schema</a>
Tullagstiftning	<a href="http://www.tullverket.se">http://www.tullverket.se</a>
XPATH	<a href="http://www.w3.org/TR/xpath20/">http://www.w3.org/TR/xpath20/</a>
SCTS-RESP	Svarsmeddelandespecifikation, Specifikation för svarsmeddelanden och felsignalering

## 3 Dokumenthistorik

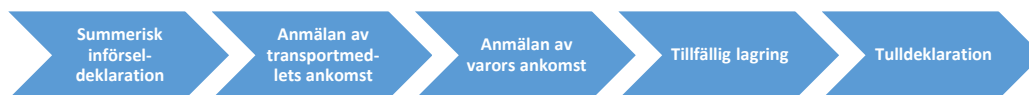
Version	Ändring	Datum
1.0.0	Första version	2016-10-07
1.1.0	Uppdaterade processkartor Uppdaterade scenarier med frigörandebeslut Uppdaterade regelspecifikationer Uppdaterade XML-strukturbilagor och XML-scheman Nya och uppdaterade sekvensdiagram	2017-02-01
1.2.0	Tillägg och justeringar pga. nya meddelande 'Ändrade uppgifter i frigjord tulldeklaration' och 'Medgivande om utlämning' Uppdaterad Regelspecifikation_Avvikelse rapport Uppdaterade XML-strukturbilaga_Avvikelse rapport Ny Regelspecifikation_Medgivande_om_utlämning Ny XML-strukturbilaga_Medgivande_om_utlämning	2017-05-01

## 4 Mål och omfattning

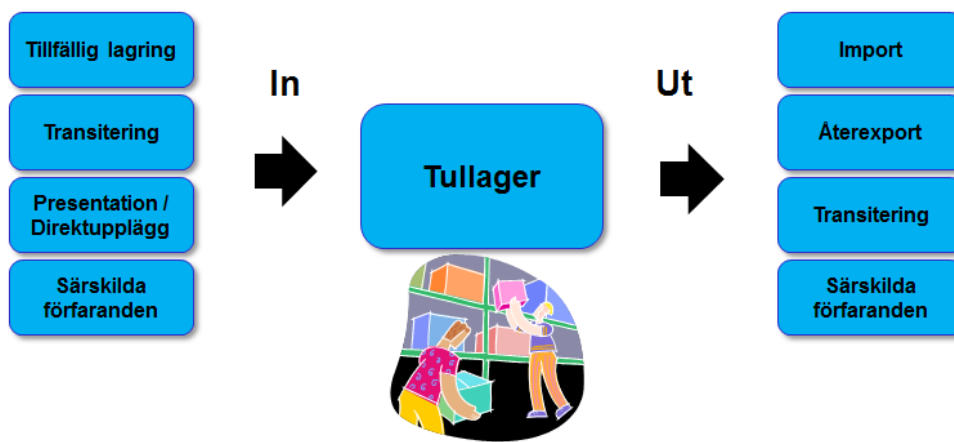
Importflödet beskrivs genom fem steg – benämnda pentalogin.

Tullagerförfarandet hör hemma i steg 5 (tulldeklaration), vilket innebär att varor skall vara ankomna och anmälda innan de kan hänföras till tullagerförfarandet.

Tillfällig lagring är den situation som varorna befinner sig mellan anmälan av varors ankomst och frigörandet till tullagerförfarandet.



Tullager är ett tullförfarande som används för att skjuta upp betalning av tullavgifter. Hänförandet till förfarandet sker direkt vid gränsen eller efter ett annat förfarande / transitering. Uttag från tullager sker genom tulldeklaration till annat förfarande eller en transitering. Under lagringen kan viss hantering behöva utföras och under hela processen är Tullverket den övervakande myndigheten som kontrollerar att hanteringen sker på ett korrekt sätt.



Målet med elektroniskt uppgiftslämnande för tullager är att modernisera processen samt att uppfylla de krav som tullunionen och tullkodex ställer på ett elektroniskt och harmoniserat uppgiftslämnande. Den nya lagstiftningen ger också möjlighet att transportera varor till lagret utan att behöva nyttja transiteringssystemet.

## 5 Parter och roller

Följande parter är involverade eller refererade i processen för hänförande till tullagerförfarandet.

### Ansvarig för förfarandet:

- Ansvarar för att varorna inte undandras tullagerförfarandet samt att uppgifterna som lämnas i deklarationen är korrekta.
- Ansvarar för att skyldigheterna som hör samman med lagring av varor uppfylls. Kan aldrig avsäga sig detta ansvar.
- Kan överta ansvar från tillståndshavaren för driften av lageranläggningen (kräver särskilt tillstånd).
- Kan ställa garanti för befordran.
- Är vanligtvis samma som deklaranten.

### Tillståndshavare för tullager:

- Ansvarig för det tillstånd denne beviljats och är därmed ansvarig för driften av anläggningen och att villkoren för tillstånden uppfylls, t.ex. tullagerbokföring.
- Ställer garanti för tillstånd att driva en anläggning för lagring i tullager samt befordran.
- Ansvarar för att varorna inte undandras tullagerförfarandet samt att skyldigheter som hör samman med lagring av varor uppfylls, men detta kan överlåtas på ansvarig för förfarandet (kräver särskilt tillstånd).

**Deklarant** – den person som inger en tulldeklaration, en deklaration för tillfällig lagring, en summarisk införseldeklaration, en summarisk utförseldeklaration, en deklaration om återexport eller en anmälan om återexport i eget namn eller den person i vars namn en sådan deklaration eller en sådan anmälan inges.

**Tullombud** – varje person som av en annan person har utsetts att genomföra de åtgärder och formaliteter som enligt tullagstiftningen erfordras vid den senares kontakter med tullmyndigheter.

**Importör** – Är den som inkommer med en tulldeklaration vid övergång till fri omsättning.

**Person som anmäler varornas ankomst** – Den person som anmäler varors ankomst vid registrering i deklarentens bokföring eller i samband med att tulldeklarationer inges före anmälan av varornas ankomst vid import.

Svenskt begrepp i Tullkodex	Engelskt begrepp i Tullkodex	Namn i WCO datamodell
Ansvarig för förfarandet	Holder of procedure	-
Tillståndshavare	Holder of authorisation	AuthorisationHolder
Deklarant	Declarant	Declarant
Tullombud	Representative	Agent
Importör	Importer	Importer
Person som anmäler varornas ankomst	Person presenting the goods	Declarant (med TypeCode = ZPA)

## 6 Verksamhets- och legala krav

Tullkodex – Union Customs Code (REGULATION (EU) No 952/2013 OF THE EUROPEAN PARLIAMENT AND OF THE COUNCIL)

Tullagen (2000:1281)

Lagen (1994:1548) om vissa tullförfaranden med ekonomisk verkan

Tullförordningen (2000:1306)

Förordningen (1994:1606) om vissa tullförfaranden med ekonomisk verkan

## 7 Process

### 7.1 Övergripande process

Hänförande till tullagerförfarande sker genom att deklaranten, eller dennes tullombud, skickar in en tulldeklaration med uppgifter om varorna. Tullverket kontrollerar att obligatoriska uppgifter är ifyllda, syntaxmässigt korrekta samt säkerställer avsändare och att innehållet är oförvanskat. Därefter blir meddelandet tekniskt mottaget.

Därefter görs ytterligare kontroller gentemot aktuella verksamhetsregler, kodlistor och tillstånd. När kontrollerna utförts och värdena är korrekta blir deklarationen ingiven. Om varornas ankomst anmälts till Tullverket godtas tulldeklarationen.

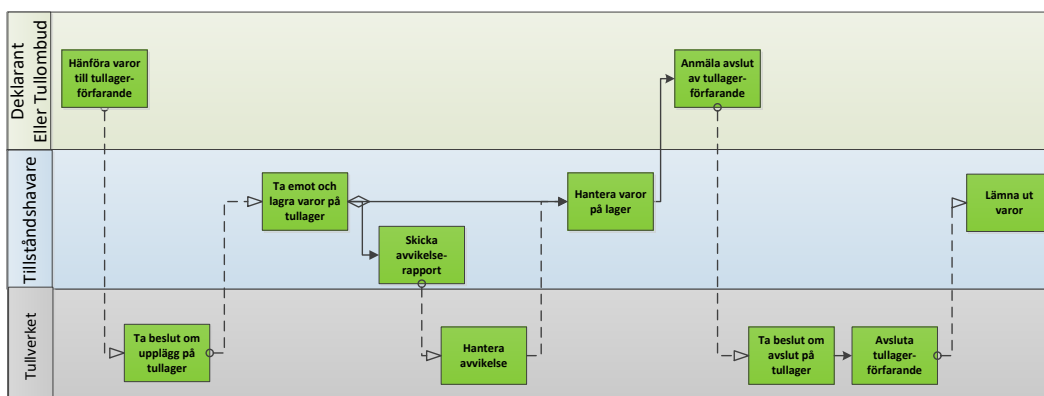
Sedan granskas uppgifterna för att avgöra om manuell hantering krävs. I de fall det blir manuell hantering meddelas deklaranten vanligtvis.

När handläggning av deklarationen och eventuella kontroller genomförts meddelar Tullverket om varorna får frigöras till tullagerförfarandet eller att de inte kan frigöras till önskat förfarande. Deklaranten skickar en teknisk kvittens på att beslut har mottagits.

Om varorna frigjorts läggs de in i bokföringen och transporteras till tullagret där godset räknas av. Om avvikelser finns mot tulldeklarationen skickar tillståndshavaren en avvikelserapport till Tullverket som utreder avvikelserna.

När importören tagit ställning till vad som skall ske med godset efter lagring görs en ny deklaration med hänförande till annat tullförfarande. Detta kan vara en tulldeklaration för import, transitering, anmälan till förstöring eller något annat förfarande. När tulldeklarationen frigörs till nästa förfarande av Tullverket avslutas tullagerförfarandet (undantaget är återexport där utförelsbekräftelse avslutar tullagerförfarandet).

Bilden nedan beskriver processen på övergripande nivå.





Figur 1 Process – Övergripande process för tullagerförfarandet

## 7.2 Acceptans av varor

Acceptans av varor avser kommunikationen mellan Tullverket och tillståndshavare i samband med hänförande till tullagerförfarandet. Acceptansförfrågan skickas ut till tillståndshavaren för att informera om att någon avser att hänföra varor till dennes lager. Genom att acceptera förfrågan påtar sig tillståndshavaren ansvaret för att varorna inte undandras tullövervakning. Tillståndshavaren har också möjlighet att inte acceptera förfrågan, vilket innebär att varorna inte kan frigöras till det aktuella lagret vid det tillfället.

### 7.2.1 Privat lager

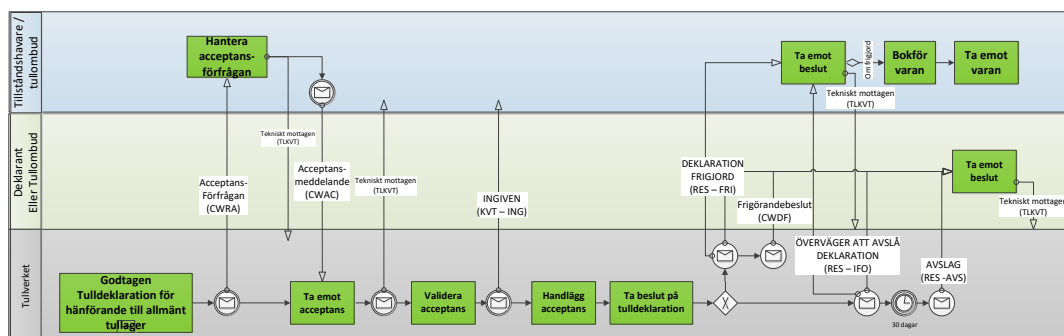
En tulldeklaration för hänförande till tullagerförfarandet skickas till Tullverket och varornas ankomst har anmälts. Efter kontroll, validering och handläggning skickas beslut om att varorna frigjorts till tullagerförfarandet. Vid privat lager är det samma person som är både tillståndshavare och ansvarig för förfarandet (deklarant) och det finns inget behov att säkerställa ansvarsfördelningen mellan olika parter. Dvs ingen acceptansförfrågan kommer att skickas.

### 7.2.2 Allmänt lager

Vid allmänt lager tillkommer behov av att säkerställa att parterna accepterar ansvarsfördelningen. Detta görs genom att en acceptansförfrågan från Tullverket skickas till tillståndshavaren innan varorna frigörs.

Om tillståndshavaren accepterar förfrågan delas ansvaret för varorna mellan båda parterna.

Om tillståndshavaren nekar acceptans meddelar Tullverket ansvarig för förfarandet (deklaranten) att Tullverket avser att inte frigöra varorna då tillståndshavaren inte accepterar att ta emot varorna. Ansvarig för förfarandet ansvarar då för att komplettera uppgifterna i deklarationen för att få varorna frigjorda (till exempel byta lager eller ställa en garanti för befordran).



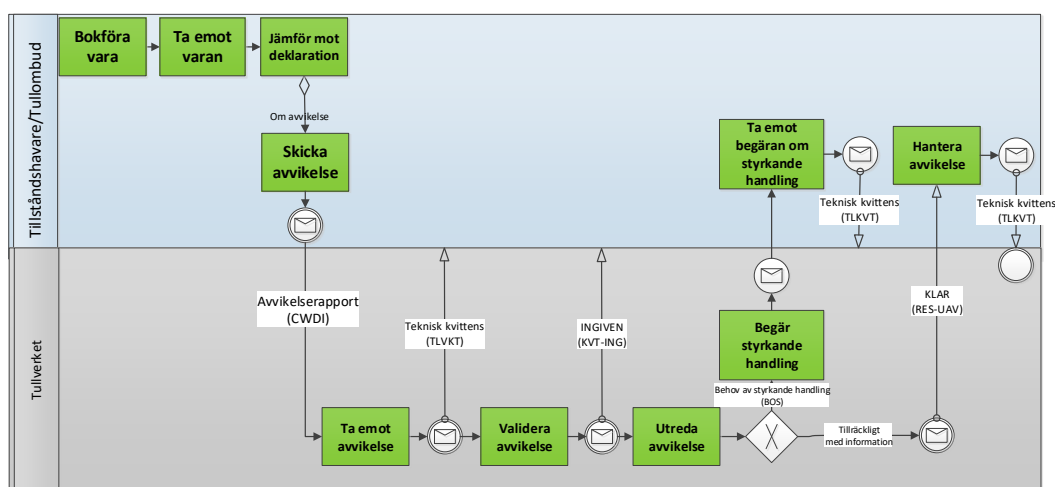
Figur 2 Acceptansförfrågan till tillståndshavare

### 7.3 Avvikelser vid varors ankomst till tullager

När varor ankommer lagret skall varorna räknas av och kontrolleras mot tulldeklarationens uppgifter (alternativt acceptansförfrågan).

Vid avvikelse mellan leverans och deklaration skall en avvikelserapport, där typ av avvikelse specificeras, skickas till Tullverket inom tre dagar. Avvikelsen kan vara av typen underskott, överskott eller annan avvikelse, t.ex. felaktig varubeskrivning. Det är de faktiska uppgifterna som ska deklarerats vid avvikelse och endast för de varuposter där avvikelse konstaterats.

Tullverket gör vid behov en gäldenärsutredning för att fastställa ansvarsfrågan.



Figur 3 Avvikelserapport vid ankomst till tullager

### 7.4 Avvikelser under lagring

Om avvikelser mot bokföringen upptäcks eller uppstår under lagring skall avvikelsen hanteras genom att en avvikelserapport skickas till Tullverket. Om avvikelsen består av underskott (varor saknas jämfört med bokföringen) skall ett taxeringsunderlag (importdeklaration med kod LAGER) skickas till Tullverket. Referens (LRN) till taxeringsunderlaget skall finnas med i avvikelserapporten för att påvisa att justering är gjord

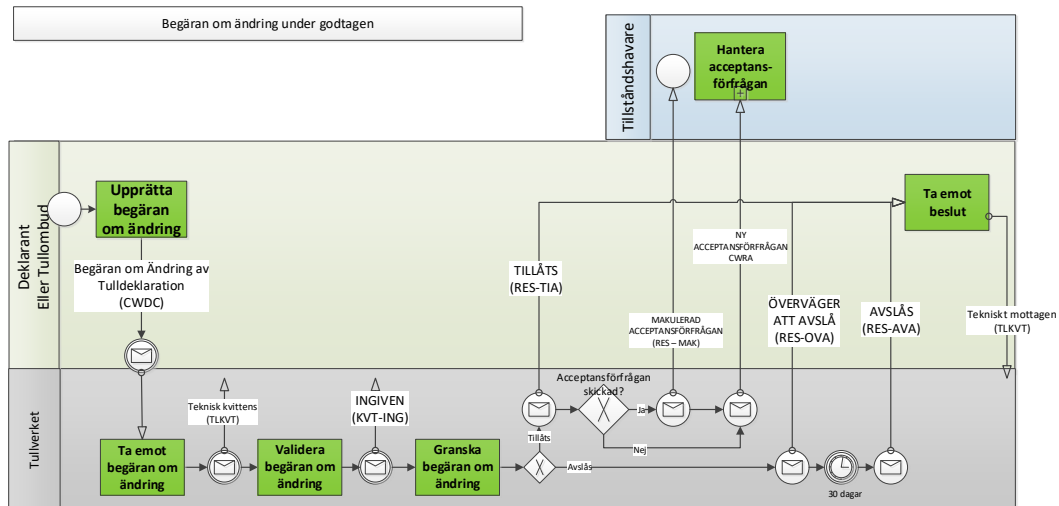
### 7.5 Begäran om styrkande handling

När avvikelser rapporterats kommer Tullverket i vissa fall att begära in styrkande handling genom att skicka ett svarsmeddelande med status BOS, se SCTS-RESP. Meddelandet innehåller en direktlänk till platsen på Tullverkets webb där den styrkande handlingen lämnas in.

## 7.6 Begäran om ändring

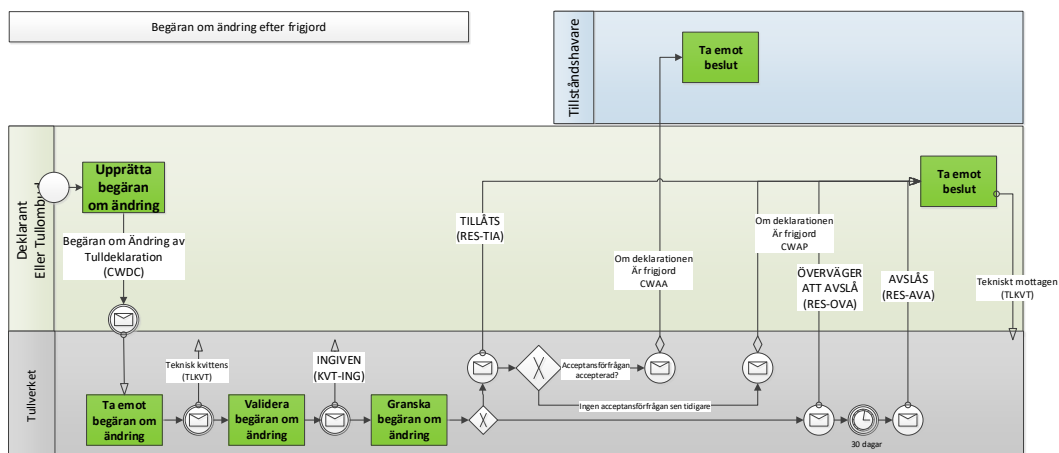
Om den som är ansvarig för förfarandet upptäcker felaktigheter i tulldeklarationen efter att Tullverket har godtagit den så finns möjlighet att begära en ändring.

Om ändringen tillåts av Tullverket görs en kontroll om en acceptansförfrågan har skickats till tillståndshavaren. I dessa fall skickar Tullverket först en makulering av den gamla acceptansförfrågan och därefter en ny acceptansförfrågan med de ändrade uppgifterna.



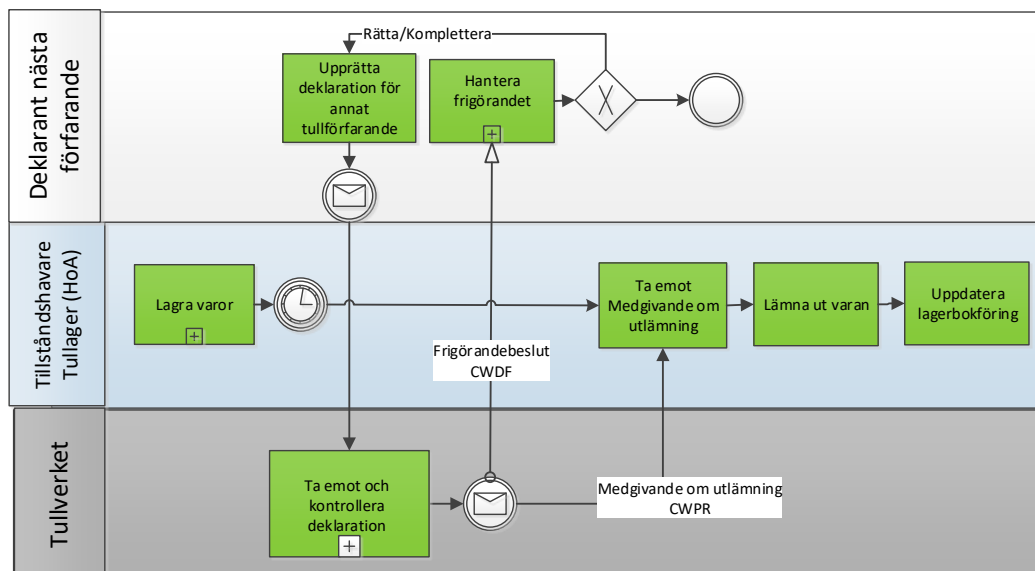
Om den som är ansvarig för förfarandet upptäcker felaktigheter i tulldeklarationen efter att Tullverket har frigjort varorna så finns också möjlighet att begära en ändring.

Om ändringen tillåts av Tullverket görs en kontroll om en acceptansförfrågan har skickats till tillståndshavaren. I dessa fall skickar Tullverket ett beslut om ändrade uppgifter i frigjord tulldeklaration.



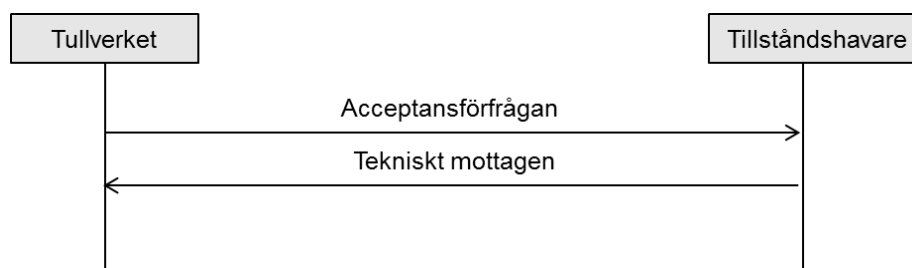
## 7.7 Medgivande om utlämning

Om varorna frigörs till ett efterföljande tullförfarande (till exempel till ett annat lager än där varorna befinner sig), skickar Tullverket ett Medgivande om utlämning till lagret för att tillståndshavaren skall kunna lämna ut varorna.



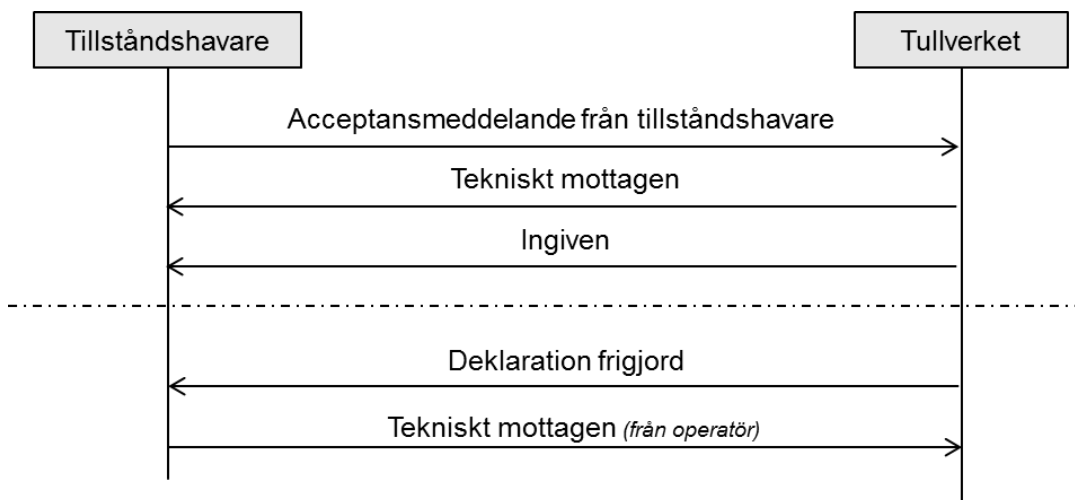
## 8 Sekvensdiagram

### 8.1 Acceptansförfrågan



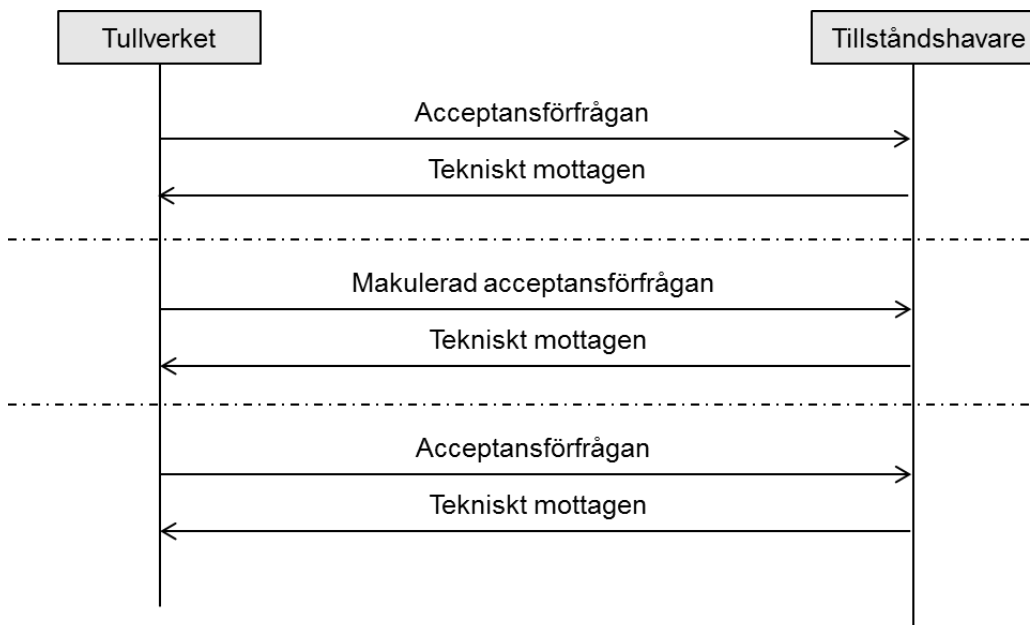
Sekvenssteg	Meddelande-namn	Statuskod (i svars-meddelandet)	Referens till bilaga/specifikation
Acceptans-förfrågan	CWRA	-	SCTS-CWAOA XML- strukturbilaga Acceptansförfrågan
Tekniskt mottagen från tillståndshavare	TLKVT	TEM	SCTS-RESP - Svarsmeddelandespecifikation

## 8.2 Acceptansmeddelande



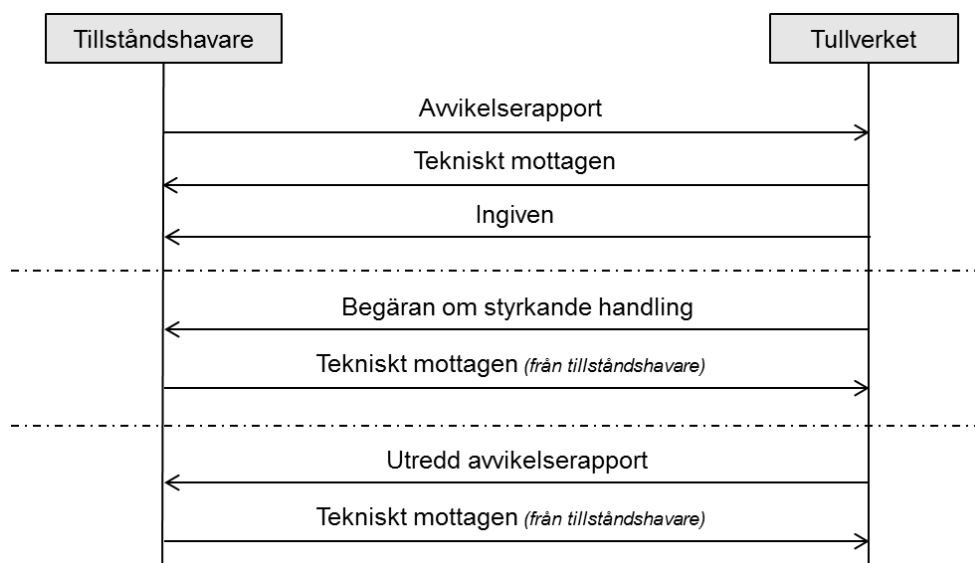
Sekvenssteg	Meddelandename	Statuskod (i svarsmeddelandet)	Referens till bilaga/specifikation
Acceptansmeddelande från tillståndshavare	CWAC	-	SCTS-CWAOA XML- strukturbilaga Acceptansmeddelande
Tekniskt mottagen	TLKVT	TEM	SCTS-RESP – Svarsmeddelandespecifikation
Ingiven	KVT	ING	SCTS-RESP – Svarsmeddelandespecifikation
Deklaration frigjord	RES	FRI	SCTS-RESP – Svarsmeddelandespecifikation
Tekniskt mottagen (från tillståndshavare)	TLKVT	TEM	SCTS-RESP – Svarsmeddelandespecifikation

### 8.3 Makulerad Acceptansförfråga?



Sekvenssteg	Meddelandename	Statuskod (i svarsmeddelandet)	Referens till bilaga/specifikation
Acceptansförfrågan	CWRA	-	SCTS-CWAOA XML- strukturbilaga Acceptansförfrågan
Tekniskt mottagen från tillståndshavare	TLKVT	TEM	SCTS-RESP – Svarsmeddelandespecifikation
Makulerad acceptansförfrågan	RES	MAK	SCTS-RESP – Svarsmeddelandespecifikation
Tekniskt mottagen från tillståndshavare	TLKVT	TEM	SCTS-RESP – Svarsmeddelandespecifikation
Acceptansförfrågan	CWRA	-	SCTS-CWAOA XML- strukturbilaga Acceptansförfrågan
Tekniskt mottagen från tillståndshavare	TLKVT	TEM	SCTS-RESP – Svarsmeddelandespecifikation

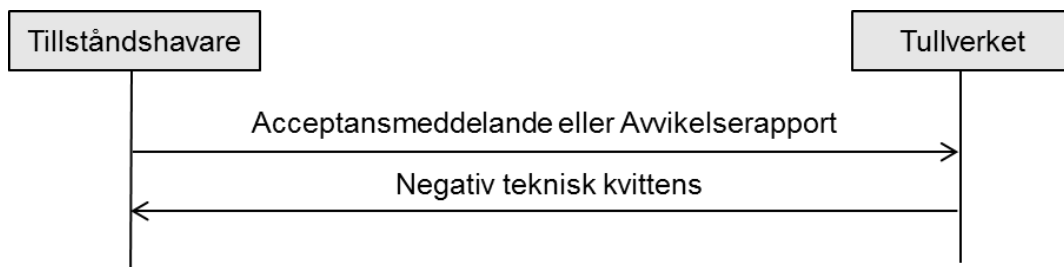
## 8.4 Avvikelse rapport



Sekvenssteg	Meddelandenaamn	Statuskod (i svarsmeddelandet)	Referens till bilaga/specifikation
Avvikelse rapport	CWDI	-	SCTS-CWHOA XML- strukturbilaga Avvikelse rapport
Tekniskt mottagen	TLKVT	TEM	SCTS-RESP – Svarsmeddelandespecifikation
Ingiven	KVT	ING	SCTS-RESP – Svarsmeddelandespecifikation
Begäran om styrkande handling	RES	BOS	SCTS-RESP – Svarsmeddelandespecifikation
Tekniskt mottagen (från tillståndshavare)	TLKVT	TEM	SCTS-RESP – Svarsmeddelandespecifikation
Utredd avvikelse rapport	RES	UAV	SCTS-RESP – Svarsmeddelandespecifikation
Tekniskt mottagen (från tillståndshavare)	TLKVT	TEM	SCTS-RESP – Svarsmeddelandespecifikation

## 8.5 Fel på teknisk nivå

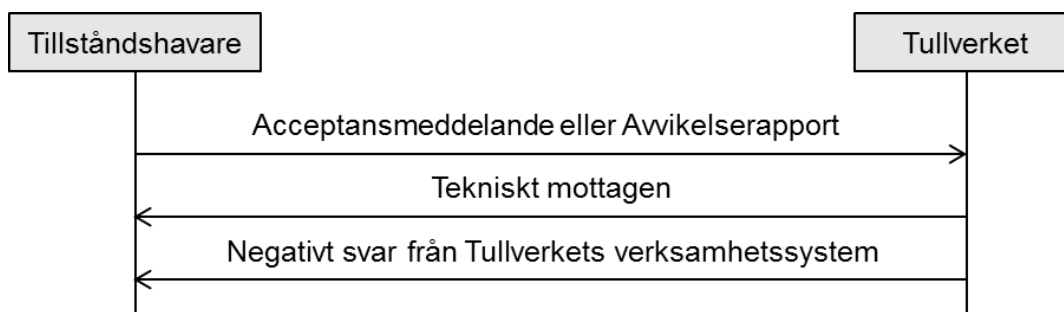
Acceptanförfrågan eller avvikelserapporten kan inte accepteras på grund av att signeringen är felaktig eller att tulldeklarationen innehåller formatfel.



Sekvenssteg	Meddelande-namn	Statuskod (i svars-meddelandet)	Referens till bilaga/specifikation
Acceptansmeddelandet eller avvikelserapport	CWDI eller CWRA	-	SCTS-CWAOA XML-strukturbilaga Acceptansmeddelande respektive Avvikelserrapport
Negativ teknisk kvittens	TLFEL	-	SCTS-RESP – Svarsmeddelandespecifikation

## 8.6 Fel på verksamhetsnivå

Ett meddelande kan innehålla olika typer av fel i informationen. Det kan vara felaktiga koder, ogiltiga tillstånd eller annat. Om fel upptäcks på verksamhetsnivå kvarstår den senaste versionen av ärendet med oförändrat innehåll och status.





Sekvenssteg	Meddelande- namn	Statuskod (i svars- meddelandet)	Referens till bilaga/specifikation
Acceptansmeddelandet eller avvikelserapport	CWAC, CWDI eller CWRA	-	SCTS-CWAOA XML- strukturbilaga Acceptansmeddelande respektive Avvikelse- rapport
Tekniskt mottagen	TLKVT	TEM	SCTS-RESP – Svarsmeddelandespecifikation
Negativt svar från Tullverkets verksamhets-system	FEL	-	SCTS-RESP – Svarsmeddelandespecifikation

## 9 Typiska scenarier

Nedan följer en serie med typiska scenarier som är avsedda att ge en bild av några vanliga användningsfall. Observera att scenariona inte ger en heltäckande bild av alla funktioner som tullagerprocessen ger möjlighet till. Varje scenario refererar till exempelfiler i WCO XML-format.

### Scenario 1

<b>Scenarionummer</b>	1
<b>Namn</b>	Tullager tillståndshavare - Acceptansförfrågan, accepterad förfrågan  Tullager tillståndshavare - Acceptansförfrågan /MetaData/FunctionalDefinition = CWRA  Tullager tillståndshavare - Acceptansmeddelande /MetaData/FunctionalDefinition = CWAC
<b>Kort sammanfattning</b>	Detta scenario beskriver en acceptansförfrågan till allmänt lager vid hänförande till tullagerförfarande. Deklaranten har skickat in tullagerdeklarationen och Tullverket skickar en acceptansförfrågan till tillståndshavaren. Tillståndshavaren skickar tillbaka ett acceptansmeddelande med en acceptans av varorna samt uppgifter om vilken garanti som skall användas.
<b>Involverade aktörer</b>	Tillståndshavare och Tullverket
<b>Antaganden och förutsättningar</b>	<ol style="list-style-type: none"> <li>1. Varorna är upplagda på ett tillfälligt lager med godslokalkod XYZ</li> <li>2. Deklaranten har skapat en tulldeklaration för hänförande till tullagerförfarandet</li> <li>3. Varorna ska hänföras till ett allmänt tullager med godslokalkod ABC</li> <li>4. Deklaranten har angivit att samlad garanti skall användas</li> </ol>
<b>Processteg</b>	<ol style="list-style-type: none"> <li>1. Tullverket skapar en acceptansförfrågan <ol style="list-style-type: none"> <li>a. Uppgifter från tulldeklarationen vidareförmedlas till tillståndshavaren för angivet tullager (MRN som referensnummer)</li> </ol> </li> <li>2. Tullverket skickar uppgifterna till tillståndshavaren</li> <li>3. Tillståndshavaren returnerar en mottagningskvittens <ol style="list-style-type: none"> <li>a. Svartsmeddelandet visar att tulldeklarationen är tekniskt mottagen</li> </ol> </li> <li>4. Tillståndshavaren skapar ett acceptansmeddelande <ol style="list-style-type: none"> <li>a. Acceptansmeddelandet innehåller svar att varorna accepteras</li> <li>b. Acceptansmeddelandet innehåller referensnummer till den samlade garantin</li> </ol> </li> </ol>

	<ol style="list-style-type: none"> <li>5. Tillståndshavaren sätter metadata enligt aktuell samverkansspecifikation, signerar och kuverterar acceptansmeddelandet och skickar den till Tullverket.</li> <li>6. Tullverket returnerar en teknisk kvittens <ol style="list-style-type: none"> <li>a. Svarsmeddelandet visar att acceptansmeddelandet har mottagits av Tullverket</li> </ol> </li> <li>7. Tullverket validerar acceptansmeddelandets innehåll samt skickar ytterligare en kvittens <ol style="list-style-type: none"> <li>a. Svarsmeddelandet visar att acceptansmeddelandets innehåll är formellt korrekt</li> <li>b. Svarsmeddelandet visar att acceptansmeddelandet är ingivet</li> </ol> </li> <li>8. Tullverket tar beslut om att frigöra varorna till tullagerförandet och skickar ett svar innehållande resultatet (beslutet går även till deklaranten) <ol style="list-style-type: none"> <li>a. Svarsmeddelandet anger tullid (LRN) som referens</li> <li>b. Svarsmeddelandet anger Tullverkets referensnummer - MRN</li> <li>c. Svarsmeddelandet visar att tulldeklarationen är frigjord</li> <li>d. Svarsmeddelandet anger Tullverkets versionsnummer på deklarationen</li> </ol> </li> <li>9. Tillståndshavaren returnerar en teknisk kvittens <ol style="list-style-type: none"> <li>a. Svarsmeddelandet visar att beslutet har mottagits av tillståndshavaren</li> </ol> </li> <li>10. Tillståndshavaren bokför varorna i lagerbokföringen</li> <li>11. Varorna transporteras till tullagret</li> </ol>
<b>Resultat</b>	<ol style="list-style-type: none"> <li>1. Tillståndshavaren har fått information och godkänt att varor hänförs till tullagerförandet på dennes lager</li> <li>2. Deklaranten får hänföra varorna till tullagerförandet</li> <li>3. Tullverket har säkrat ansvarsfördelningen mellan parterna under befordran till lagret</li> </ol>
<b>XML exempelfil (exklusive kuvert, signatur och metadata)</b>	<p>CWAOA-Declaration-UseCase1_CWRA.xml</p> <p>CWAOA-Declaration-UseCase1_CWAC.xml</p>

## 9.1 Scenario 2

<b>Scenarionummer</b>	2
<b>Namn</b>	<p>Tullager tillståndshavare – Acceptansförfrågan, nekad förfrågan</p> <p>Tullager tillståndshavare – Acceptansförfrågan /MetaData/FunctionalDefinition = CWRA</p>

	Tullager tillståndshavare – Acceptansmeddelande /MetaData/FunctionalDefinition = CWAC
<b>Kort sammanfattning</b>	Detta scenario beskriver en acceptansförfrågan till allmänt lager vid hänförande till tullagerförfarande. Deklaranten har skickat in tullagerdeklarationen och Tullverket skickar en acceptansförfrågan till tillståndshavaren. Tillståndshavaren skickar tillbaka ett acceptansmeddelande med en nekad acceptans av varorna och utan garantireferens.
<b>Involverade aktörer</b>	Tillståndshavare och Tullverket
<b>Antaganden och förutsättningar</b>	<ol style="list-style-type: none"> <li>1. Varorna är upplagda på ett tillfälligt lager med godslokalkod XYZ</li> <li>2. Deklaranten har skapat en tulldeklaration för hänförande till tullagerförfarandet</li> <li>3. Varorna ska hänföras till ett allmänt tullager med godslokalkod ABC</li> <li>4. Deklaranten har angivit att samlad garanti skall användas</li> </ol>
<b>Processteg</b>	<ol style="list-style-type: none"> <li>1. Tullverket skapar en acceptansförfrågan       <ol style="list-style-type: none"> <li>a. Uppgifter från tulldeklarationen vidareförmedlas till tillståndshavaren för angivet tullager (MRN som referensnummer).</li> </ol> </li> <li>2. Tullverket skickar uppgifterna till tillståndshavaren</li> <li>3. Tillståndshavaren returnerar en mottagningskvittens       <ol style="list-style-type: none"> <li>a. Svarsmeddelandet visar att acceptansförfrågan är tekniskt mottagen</li> </ol> </li> <li>4. Tillståndshavaren skapar ett acceptansmeddelande       <ol style="list-style-type: none"> <li>a. Acceptansmeddelandet innehåller svar att varorna inte accepteras</li> </ol> </li> <li>5. Tillståndshavaren sätter metadata enligt aktuell samverkansspecifikation, signerar och kuverterar acceptansmeddelande och skickar den till Tullverket.</li> <li>6. Tullverket returnerar en teknisk kvittens       <ol style="list-style-type: none"> <li>a. Svarsmeddelandet visar att acceptansmeddelandet har mottagits av Tullverket</li> </ol> </li> <li>7. Tullverket validerar acceptansmeddelandets innehåll samt skickar ytterligare en kvittens       <ol style="list-style-type: none"> <li>a. Svarsmeddelandet visar att acceptansmeddelandets innehåll är formellt korrekt</li> <li>b. Svarsmeddelandet visar att acceptansmeddelandet är ingivet</li> </ol> </li> <li>8. Tullverket meddelar deklaranten att varorna inte kan frigöras till tullagerförfarandet</li> </ol>

<b>Resultat</b>	<ol style="list-style-type: none"> <li>1. Tillståndshavaren har fått information och nekat att varor hänförs till tullagerförfarandet på dennes lager</li> <li>2. Deklaranten har fått information att denne inte kan hänföra varorna till tullagerförfarandet på det lagret med lagrets samlade garanti</li> </ol>
<b>XML exempelfil (exklusive kuvert, signatur och metadata)</b>	<p>CWFOA-Declaration-UseCase2_CWRA.xml</p> <p>CWFOA-Declaration-UseCase2_CWAC.xml</p>

## 9.2 Scenario 3

<b>Scenarionummer</b>	3
<b>Namn</b>	Tullager tillståndshavare - Avvikelse rapport /MetaData/FunctionalDefinition = CWDI
<b>Kort sammanfattning</b>	Varor har ankommit lagret och vid uppräknig av varorna har avvikelser upptäckts.
<b>Involverade aktörer</b>	Tillståndshavare och Tullverket
<b>Antaganden och förutsättningar</b>	<p>Tullverket har frigjort varor på en tulldeklaration med tre varuposter och tillståndshavaren har tagit emot varorna på lagret och räknat av godset</p> <ol style="list-style-type: none"> <li>1. I deklarationens varupost 1 var fem kollin angivet. Enbart tre kollin har ankommit. Det är alltså underskott på två kollin.</li> <li>2. Ett kolli har felaktig varubeskrivning på varupost 2</li> <li>3. I deklarationen är tio kilo angivet på varupost 3. Fem kilo extra har levererats jämfört med varupost 3. Det är en total på 15 kg som levererats.</li> </ol>
<b>Processteg</b>	<ol style="list-style-type: none"> <li>1. Tillståndshavaren skapar en avvikelserapport med kod för Ankomst <ol style="list-style-type: none"> <li>a. Tillståndshavaren anger ett tullid från sin tullidserie som avvikelserapportens LRN (Local Reference Number)</li> <li>b. Avvikelse rapporten refererar till tulldeklarationens MRN</li> <li>c. Avvikelsepost 1 innehåller avvikelse med funktionen Underskott med kollital 3 med referens till varupost nummer 1 i tulldeklarationen</li> <li>d. Avvikelsepost 2 innehåller avvikelse med funktionen Överskott, bruttovikt 15, referens till varupost nummer 3 i tulldeklarationen</li> <li>e. Avvikelsepost 3 innehåller avvikelse med funktionen Annan avvikelse, beskrivning Varubeskrivning felaktig, Varubeskrivning</li> </ol> </li> </ol>

	<p>uppdaterad samt med referens till varupost nummer 2 i tulldeklarationen</p> <ol style="list-style-type: none"> <li>2. Tillståndshavaren sätter metadata enligt aktuell samverkansspecifikation, signerar och kuverterar avvikelserapporten och skickar den till Tullverket.</li> <li>3. Tullverket returnerar en mottagningskvittens       <ol style="list-style-type: none"> <li>a. Svarsmeddelandet visar att avvikelserapporten är tekniskt mottagen</li> </ol> </li> <li>4. Tullverket validerar avvikelserapportens innehåll samt skickar ytterligare en kvittens       <ol style="list-style-type: none"> <li>a. Svarsmeddelandet visar att avvikelserapportens innehåll är formellt korrekt</li> <li>b. Svarsmeddelandet visar att avvikelserapport är ingiven</li> <li>c. Svarsmeddelandet anger tullid (LRN) som referens</li> </ol> </li> <li>5. Tullverket begär in styrkande handlingar (BOS – Begäran om styrkande handling)</li> <li>6. Tillståndshavaren returnerar en teknisk kvittens       <ol style="list-style-type: none"> <li>a. Svarsmeddelandet visar att beslutet har mottagits av tillståndshavaren</li> </ol> </li> <li>7. Tillståndshavaren laddar upp styrkande handling via Tullverkets webb</li> </ol>
<b>Resultat</b>	<ol style="list-style-type: none"> <li>1. Tullverket har blivit informerad om avvikelser vid ankomst till tullager</li> <li>2. Tillståndshavaren har fullgjort sina skyldigheter</li> </ol>
<b>XML exempelfil (exklusive kuvert, signatur och metadata)</b>	CWFOA-Declaration-UseCase3_CWDI.xml

### 9.3 Scenario 4

<b>Scenarionummer</b>	4
<b>Namn</b>	Tullager tillståndshavare – Avvikelserapport /MetaData/FunctionalDefinition = CWDI
<b>Kort sammanfattning</b>	Avvikelser upptäckts under lagring i samband med att en importör begär kollin utlämnade
<b>Involverade aktörer</b>	Tillståndshavare och Tullverket
<b>Antaganden och förutsättningar</b>	Tillståndshavaren har tagit emot en utlämningsedel på tio kollin avseende en tullagerdeklaration med MRN 16SE144315455612R5. Tillståndshavaren upptäcker avvikelse på lagret, två kollin saknas jämfört med varupost 3 i tullagerdeklarationen

<b>Processteg</b>	<ol style="list-style-type: none"> <li>1. Tillståndshavaren lämnar ut 8 kolli till importören</li> <li>2. Tillståndshavaren skickar ett tulltaxeringsunderlag (importdeklaration med kod LAGER) till Tullverket</li> <li>3. Tillståndshavaren skapar en avvikelserapport av typen 'Under lagring' <ol style="list-style-type: none"> <li>a. Tillståndshavaren anger ett tullid från sin tullidserie som avvikelserapportens LRN (Local Reference Number)</li> <li>b. Rad 1 innehåller avvikelse med funktionen Underskott med kollital 2 med referens till tullagerdeklarationens MRN och varupost 3 samt en referens till tulltaxeringsunderlaget (tullid)</li> </ol> </li> <li>4. Tillståndshavaren sätter metadata enligt aktuell samverkansspecifikation, signerar och kuverterar avvikelserapporten och skickar den till Tullverket.</li> <li>5. Tullverket returnerar en mottagningskvittens <ol style="list-style-type: none"> <li>a. Svartsmeddelandet visar att avvikelserapporten är tekniskt mottagen</li> </ol> </li> <li>6. Tullverket validerar avvikelserapportens innehåll samt skickar ytterligare en kvittens <ol style="list-style-type: none"> <li>a. Svartsmeddelandet visar att avvikelserapportens innehåll är formellt korrekt</li> <li>b. Svartsmeddelandet visar att avvikelserapport är ingiven</li> <li>c. Svartsmeddelandet anger tullid (LRN) som referens</li> </ol> </li> </ol>
<b>Resultat</b>	<ol style="list-style-type: none"> <li>1. Tullverket har blivit informerad om avvikelser under lagring.</li> <li>2. Tillståndshavaren har fullgjort sina skyldigheter</li> </ol>
<b>XML exempelfil (exklusive kuvert, signatur och metadata)</b>	CWHOA-Declaration-UseCase4_CWDI.xml

#### 9.4 Scenario 5

<b>Scenarionummer</b>	5
<b>Namn</b>	Tullager tillståndshavare – Medgivande om utlämning /MetaData/FunctionalDefinition = CWPR
<b>Kort sammanfattning</b>	Tullverket har frigjort varor på en tulldeklaration. Varorna ligger på tullager som ska lämna ut varorna när de mottagit medgivande om utlämning.
<b>Involverade aktörer</b>	Tillståndshavare och Tullverket

<b>Antaganden och förutsättningar</b>	<ol style="list-style-type: none"> <li>1. Varorna är upplagda på ett tullager med godslokalkod ABC</li> <li>2. Deklarant har angett lagret med godslokalkod ABC i den tulldeklaration som avslutar tullagerförfarandet</li> </ol>
<b>Processteg</b>	<ol style="list-style-type: none"> <li>1. Tullverket skapar ett medgivande om utlämning <ol style="list-style-type: none"> <li>a. MRN för den deklarationen som avslutar tullagerförfarandet ingår som referens.</li> </ol> </li> <li>2. Tullverket skickar uppgifterna från tulldeklarationen till tillståndshavaren</li> <li>3. Tillståndshavaren returnerar en mottagningskvittens <ol style="list-style-type: none"> <li>a. Svarsmeddelandet visar att tulldeklarationen är tekniskt mottagen</li> </ol> </li> </ol>
<b>Resultat</b>	<ol style="list-style-type: none"> <li>1. Tillståndshavaren har fått information om vilka varor som är klara för utlämning.</li> </ol>
<b>XML exempelfil (exklusive kuvert, signatur och metadata)</b>	CWFOA-Declaration-UseCase5_CWPR.xml

## 10 Paketering av kuvert och signering

Verksamhetsmeddelandet signeras och förpackas i ett transportkuvert enligt SCTS-ENV – Kuvertspecifikation. Det kompletta, kuverterade, meddelandet förmedlas enligt Tullverkets anvisningar för transportprotokoll, se överenskommelse för elektronisk uppgiftslämning.

I samverkansspecifikationen anges aktuella versioner av specifikationer och parametersättning av kuvert och metadata.

## 11 XML Namespace och versionsnummer

XML namespace anges normalt initialt i ett XML-dokument. Namespace används för att unikt kunna identifiera vilket vokabulär/språk som elementen tillhör. I WCO-XML tillhör alla element och attribut ett namespace som definierats av World Customs Organisation.

Meddelandena i denna specifikation utgår från WCOs XML-schema som kallas Declaration. I sin ursprungsform är schemat omfattande och stödjer funktioner som inte används i denna specifikation och som inte krävs i lagstiftning eller av verksamhetsskäl. Därför har Tullverket skapat subset/delmängder av schemat där endast de relevanta termerna finns tillgängliga.



Rotelement/ startelement	Relevanta Namespace	Prefix som används som exempel i denna specifikation
Declaration	urn:se:customs:datamodel:WCO:Declaration:1	[inget, default]

## 12 Meddelanden baserade på Acceptansförfrågan

(CWAR, CWAA)

Detaljerad specifikation finns i bilaga:

SCTS-CWAOA\_Meddelandespecifikation\_n.n.n\_XML-Strukturbilaga\_  
Acceptansförfrågan

XML-schema:

CustomsWarehouseAcceptanceRequest

## 13 Acceptansmeddelande

(CWAC)

Detaljerad specifikation finns i bilaga:

SCTS-CWAOA\_Meddelandespecifikation\_n.n.n\_XML-Strukturbilaga\_  
Acceptansmeddelande

XML-schema:

CustomsWarehouseAcceptance

## 14 Avvikelse rapport

(CWDI)

Detaljerad specifikation finns i bilaga:

SCTS-CWAOA\_Meddelandespecifikation\_n.n.n\_XML-Strukturbilaga\_  
Avvikelse rapport

XML-schema:

CustomsWarehouseDiscrepancies

## **15 Medgivande om utlämning**

(CWPR)

Detaljerad specifikation finns i bilaga:

SCTS-CWFOA\_Meddelandespecifikation\_n.n.n\_XML-Strukturbilaga\_  
Medgivande\_om\_utlämning

XML-schema:

CustomsWarehousePermissionGoodsRelease