

*Bilaga 6***Förklarande anmärkningar****Inledning**

[3191] i) Enligt bestämmelserna i artikel 43 i denna konvention tolkar de förklarande anmärkningarna vissa bestämmelser i denna konvention och dess bilagor. De innehåller också vissa rekommendationer.

ii) De förklarande anmärkningarna ändrar ej bestämmelserna i denna konvention eller dess bilagor utan preciserar endast deras innehåll, mening och omfattning.

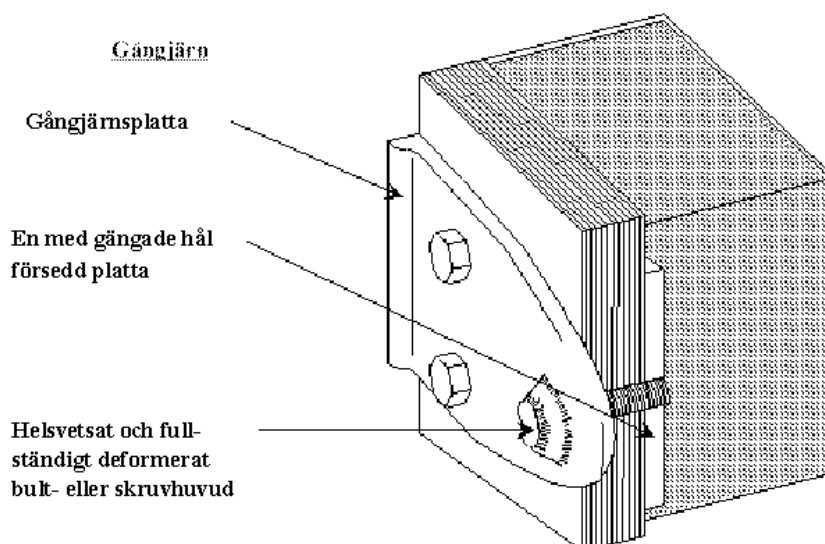
iii) Särskilt beträffande bestämmelserna i artikel 12 [3023] i denna konvention och i bilaga 2 ([3121] o.f.) om de tekniska villkoren för godkännande av vägfordon för transport under tullförsegling anger de förklarande anmärkningarna, där så är lämpligt, de konstruktionsmetoder som av de fördragsslutande parterna skall anses uppfylla dessa bestämmelser. De förklarande anmärkningarna anger också, där så är lämpligt, de konstruktionsmetoder som icke uppfyller dessa bestämmelser.

iv) De förklarande anmärkningarna skapar en möjlighet att tillämpa bestämmelserna i denna konvention och dess bilagor med hänsynstagande till utvecklingen på det tekniska och ekonomiska området.

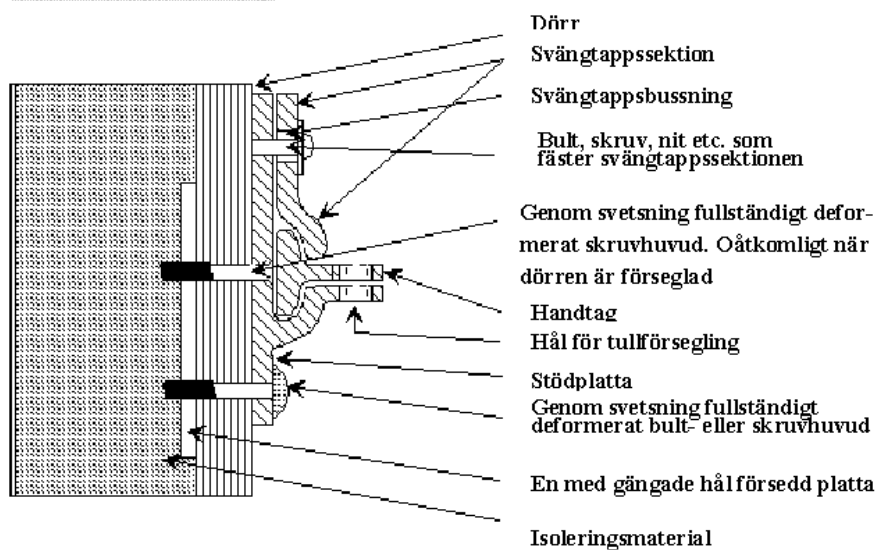
*Anm.* De förklarande anmärkningarna har publicerats i anslutning till resp. artikel eller bilaga i konventionen. Se [3001:1] o.f. Skisser till dessa förklarande anmärkningar återges här, i bilaga 6.

Skiss nr 1  
till förklarande anmärkning 2.2.1 b)

**[3192] Exempel på gångjärn och tullförseglingsanordning på dörrar till fordon med isolerade lastutrymmen**



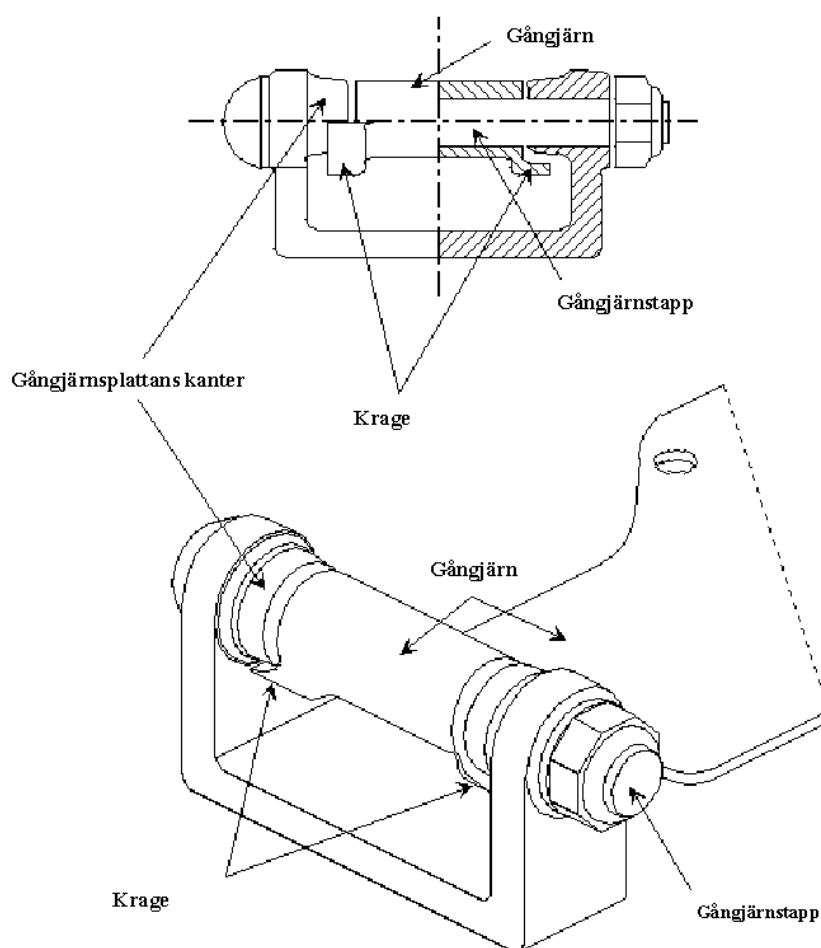
Tullförseglingsanordning



Skiss nr 1 a  
till förklarande anmärkning 2.2.1 b)

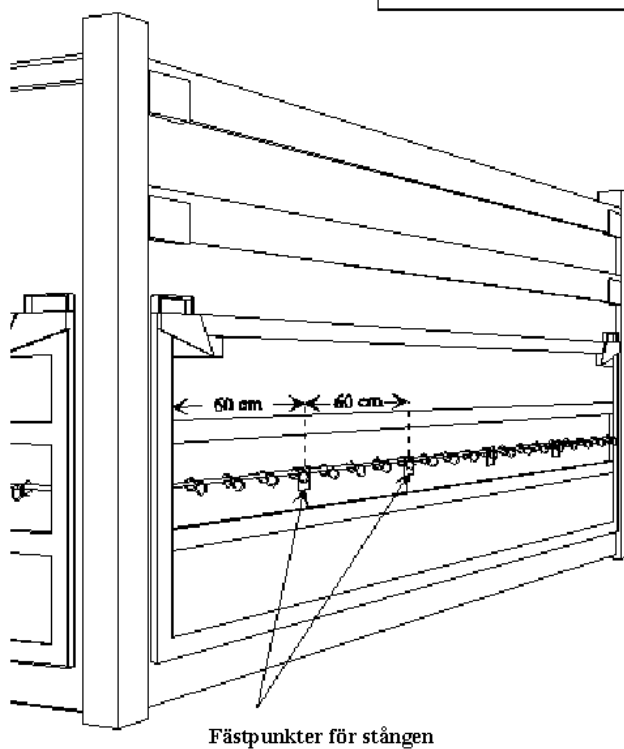
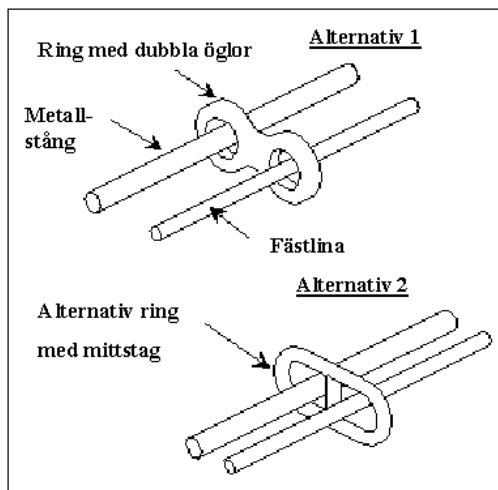
**[3193] Exempel på gångjärn som inte kräver speciell säkring av gångjärnstappen**

Nedanstående gångjärn uppfyller kraven i förklarande anmärkning 2.2.1 b), moment b), andra meningen. Utformningen av gångjärnet och gångjärnsplattan gör speciell säkring av gångjärnstappen onödig, eftersom gångjärnsplattan bildar en krage bakom kanterna på gångjärnet. Denna krage hindrar därför den tullförseglade dörren från att kunna öppnas vid den sida där gångjärnet sitter utan att tydliga spår uppkommer, även om den osäkrade gångjärnstappen har tagits bort.



Skiss nr 2  
till förklarande anmärkning 2.3.6 a) – 1

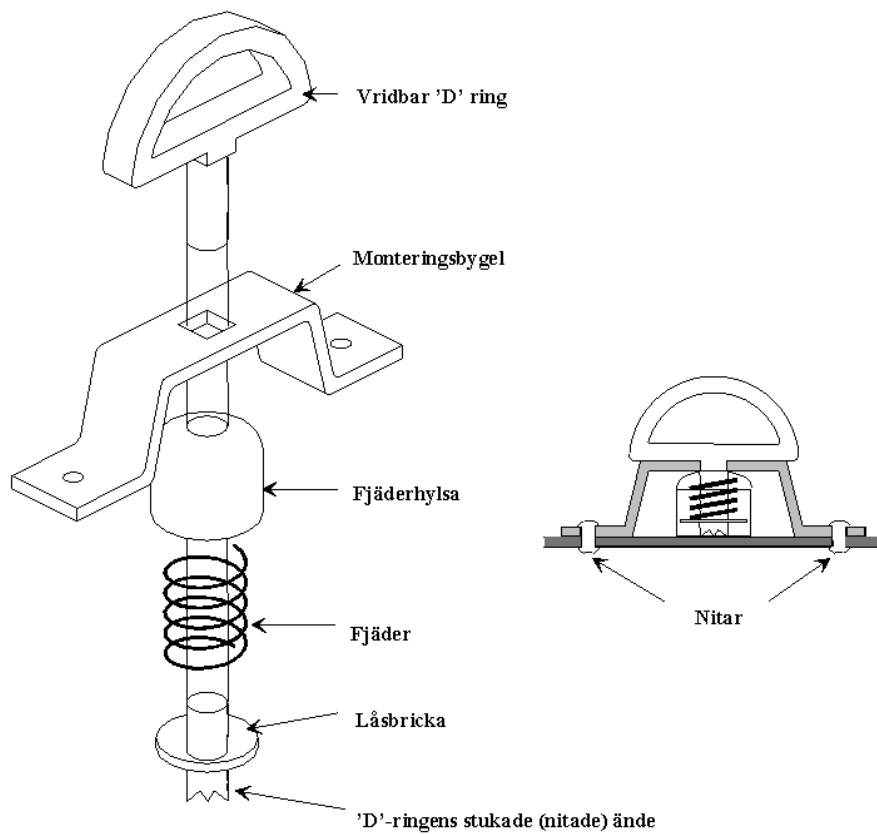
**[3194] Fordon med tälttak försedda med skjutbara fästringar**



Skiss nr 2 a

till förklarande anmärkning 2.3.6 a) – 2

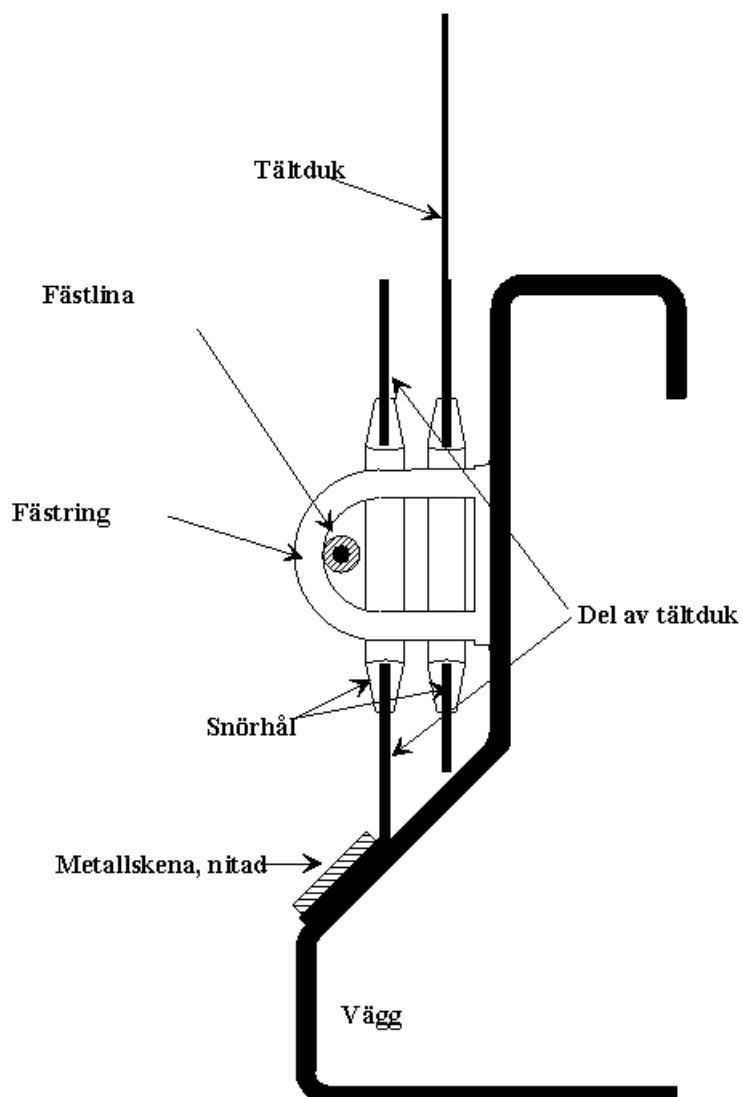
[3195] Exempel på vridbar fästring ("D"-ring)



Skiss nr 3  
till förklarande anmärkning 2.3.11 a)

**[3196] Exempel på anordning att fästa tältduken vid fordonet**

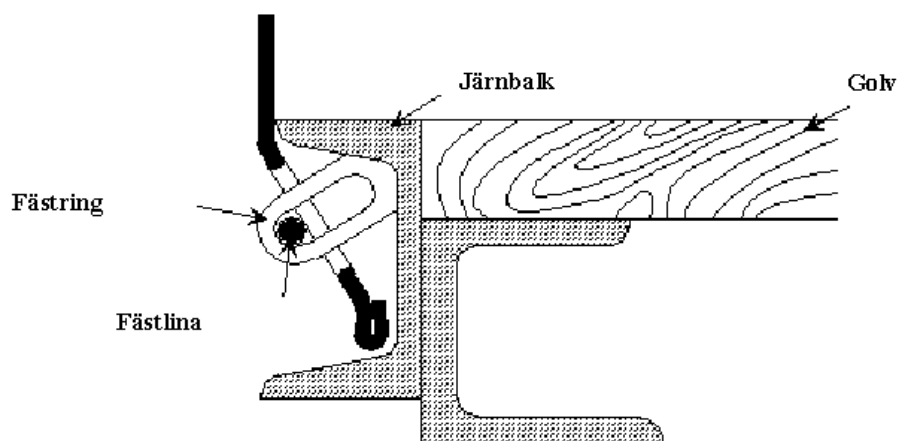
Nedan avbildade anordning uppfyller kraven i sista delen av moment 11 a) [3140] av artikel 3 i bilaga 2. Den uppfyller också kraven i artikel 3, punkt 6 a) [3133] och 6 b) [3134] i bilaga 2.



Skiss nr 4  
till bil. 2 art. 3 punkt 6 a) och b)

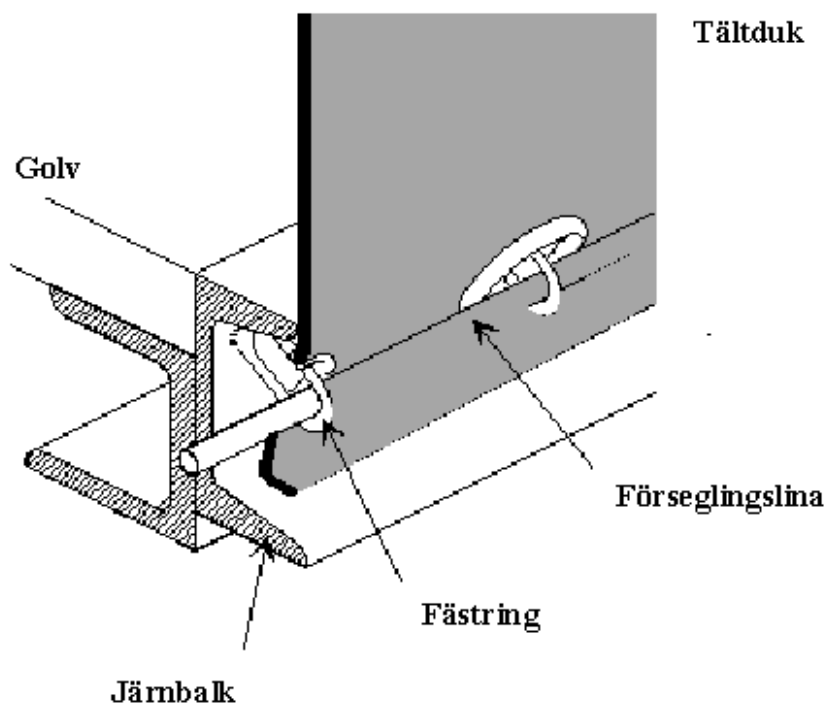
### [3197] Anordning för att fästa tältduken

Nedan avbildade anordning uppfyller kraven i artikel 3, punkt 6 a) [3133] och 6 b) [3134] i bilaga 2.



### Kommentar

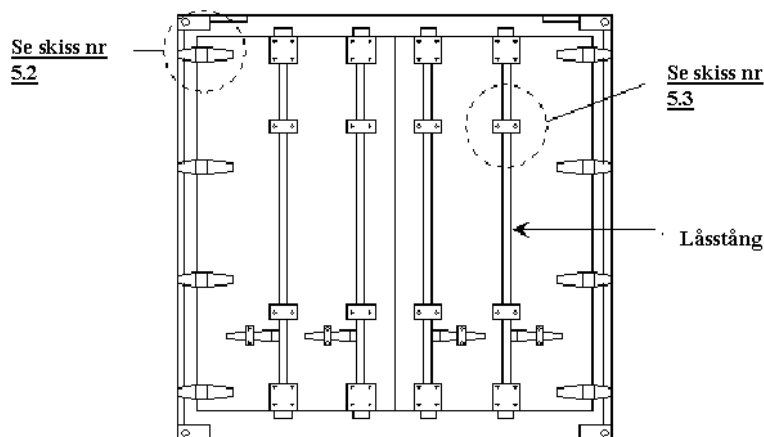
Följande skiss är ett exempel på en anordning att sätta fast tältduken enligt bilaga 2 artikel 3, moment 6 a) och 6 b).



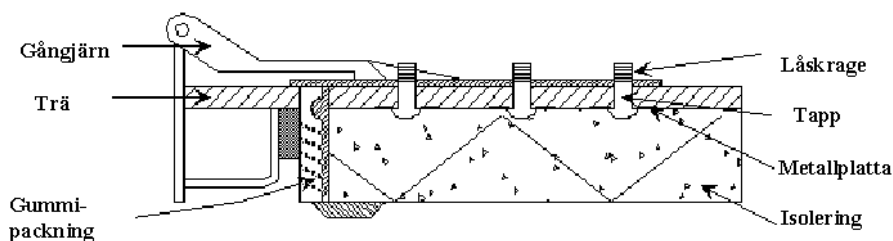
Skiss nr 5  
till förklarande anmärkning 2.2.1 b)

**[3198] Exempel på fastsättningsanordning monterad från insidan på isolerade dörrkonstruktioner**

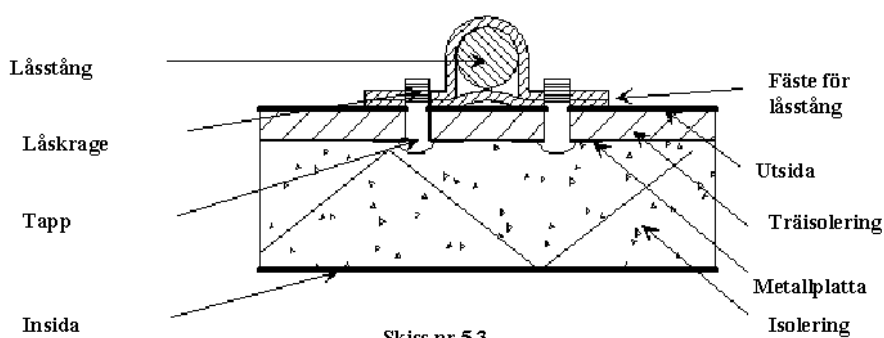
Vy bakdörr



Skiss nr 5.1



Skiss nr 5.2



Skiss nr 5.3