

Sjöfartsverkets föreskrifter (SJÖFS 2016:2) om farledsavgift

1 §

[251] Dessa föreskrifter ska tillämpas vid beräkning av farledsavgift för fartyg som i Sverige lastar eller lossar last eller lämnar eller hämtar passagerare. Farledsavgiften beräknas utifrån fartygets bruttodräktighet, last och utsläpp av luftföroreningar.

Definitioner

2 §

[252] Vid tillämpningen av 2 § [202] förordningen (1997:1121) om farledsavgift samt dessa föreskrifter ska definitionerna som anges i 3–10 §§ gälla.

3 §

[253] Med *last* avses inte

1. bogserad last vars sammanlagda volym per resa är mindre än 100 kubikmeter,
2. buss, lastbil, järnvägsvagn, container eller någon annan anordning för transport av last eller passagerare, när fordonet eller anordningen med eller utan last används för sitt ändamål. Med en sådan anordning för transport av last likställs lastpall, sling eller liknande anordningar för lastens hantering,
3. förnödenheter, proviant och utrustning för fartyget eller för ett annat fartyg som tillhör samma redare samt emballage för sådana varor,
4. tomcontainrar som tillhör fartygets redare eller ägare,
5. reseffekter eller annat som de personer som finns ombord har med sig för personligt bruk, dock inte bil eller husvagn,
6. last som på grund av fartygets haveri, uppläggnings-, ombyggnads- eller någon annan liknande omständighet har tagits ombord på samma eller ett annat fartyg för transport till bestämelseorten eller lämnats på grund av att lasten har förstörts,
7. rester av last som har kommit fram vid uppläggnings-, ombyggnads-, reparations-, rengörings-, utrustnings-, undersöknings- eller liknande åtgärder med fartyget, och
8. oljehaltigt barlastvatten eller tankspolvatten eller annat avfall som härrör från fartygets drift.

4 §

[254] Med *transitgods* avses utrikes gods som har lastats på fartyg i Sverige inom tre månader från det att godset lossats i Sverige och som inte undergått annan behandling än lastning, lossning, landtransport eller lagring.

5 §

[255] Som *passagerare* räknas varje person ombord utom

1. befälhavaren,
2. övriga ombordanställda,
3. andra som befinner sig ombord på grund av arbete för fartygets räkning eller i offentlig tjänsteförrättning som gäller fartyget eller den verksamhet som bedrivs med fartyget,
4. bärgare eller bärgares medhjälpare som följer med fartyget sedan detta drabbats av sjöolycka,
5. personer som förs in till hamn efter att ha räddats ur sjönöd, och
6. barn som inte har fyllt ett år.

6 §

[256] Nedan samt i 7 § anges definitioner av vissa fartygstyper.

1. Med *arbetsfartyg* avses mudderverk, pontonkranar, dykerifartyg eller andra sådana fartyg som uteslutande används för andra uppdrag än transporter och där uppdraget har direkt anknytning till sjöfarten.

2. Med *bilfartyg* avses ett fartyg som enbart transporterar fordon utan egen last som kan rulla av och på fartyget via ramper.

3. Med *passagerarfartyg* avses ett fartyg med passagerarfartygscertifikat.

7 §

[257] Med *kryssningsfartyg* avses ett passagerarfartyg som seglar efter en på förhand offentliggjord resplan som innebär dels att kryssningen utöver avgångshamnen omfattar minst två hamnar, dels att kryssningen utöver avrese- och ankomstdag omfattar minst 72 timmar.

Passagerare, som kommit med ett kryssningsfartyg till en svensk hamn, får under hamnuppehållet gå i land utan att fartyget upphör att vara kryssningsfartyg, om samtliga passagerare medföljer fartyget när det avgår från hamnen.

Om en passagerare, som hämtas eller lämnas i en svensk hamn, är försäljare av kryssningsresor, färdledare, tolk för fartygets passagerare eller journalist ska det inte påverka bedömningen av fartyget som kryssningsfartyg.

Ett fartyg som uppfyller kraven i denna paragraf ska betraktas som ett kryssningsfartyg, även om det hämtar eller lämnar minst 90 procent av antalet ombordvarande passagerare i en svensk hamn, om dessa i ett kombinerat sjökryssnings- och flygarrangemang har erlagt avgift för flygresan till respektive från Sverige.

8 §

[258] Med *bruttodräktighet* avses fartygets bruttodräktighet enligt gällande mätbrev, utfärdat enligt 1969 års skeppsmättningskonvention. Om mätbrev inte kan visas upp, ska bruttodräktigheten uppskattas eller åtgärder vidtas för att få den fastställd i enlighet med närmare anvisningar från Sjöfartsverket. För fartyg som saknar mätbrev ska ett ton av displacementet anses motsvara en bruttodräktighet av en enhet.

9 §

[259] Med *Maritime Single Window* avses Sveriges nationella system för rapporteringsformaliteter för fartyg.

10 §

[260] Med *Göteborg–Vänerområdet* avses en hamn eller ett lastningsställe som är beläget inom Sveriges sjöterritorium och som begränsas i norr av latitud 58°23'N och i söder av 57°34'N samt en hamn eller ett lastningsställe som är beläget i Göta älv, Trollhätte kanal eller Vänern, se *bilaga I* [279].

Beräkning av farledsavgift**Farledsavgift baserad på fartygets bruttodräktighet****11 §**

[261] För den del av farledsavgiften som beräknas på fartygets bruttodräktighet, enligt 4 § [204] förordningen (1997:1121) om farledsavgift, ska avgift betalas för varje enhet av fartygets bruttodräktighet med följande belopp i kronor.

Fartygstyp	Anlöp i kalendermånaden				
	1:a	2:a	3:e	4:e	5:e
1. passagerarfartyg och järnvägsfärjor	2,25	2,25	2,25	2,25	2,25
2. kryssningsfartyg	1,50	1,50	1,50	1,50	1,50
3. fartyg med last av mineraloljeprodukter i bulk, hänförliga till nummer 2709 eller 2710 i Europeiska gemenskapens tulltaxa	2,55	2,55	0	0	0
4. övriga fartyg	2,55	2,55	0	0	0

Om farledsavgift som beräknas på fartygets bruttodräktighet har betalats fem gånger inom en kalendermånad för ett och samma passagerarfartyg, järnvägsfärja eller kryssningsfartyg eller två gånger för ett annat fartyg, ska farledsavgiften resten av den månaden beräknas endast per ton last som lastas eller lossas.

Vid sjötransporter mellan svenska hamnar tas bruttobaserad farledsavgift ut i samtliga hamnar där gods lastas eller passagerare medförs, tills det att det maximala antalet avgiftsbelagda anlöp enligt tabellen ovan har uppnåtts.

Maximalt belopp vid beräkning av farledsavgift baserad på fartygets bruttodräktighet

12 §

[262] För fartyg som inte är passagerarfartyg, järnvägsfärja eller kryssningsfartyg tas den del av farledsavgiften som beräknas enligt 11 § högst ut med följande belopp vid de utsläppsnivåer som framgår av det giltiga kväveoxidreduktionscertifikatet.

Utsläppsnivå NO _x (g/kWh)	Fartyg enligt 11 § p. 3 (kr)	Övriga fartyg enligt 11 § p. 4 (kr)
0,00-0,49	0	0
0,50-0,99	18 000	13 300
1,00-1,99	47 800	37 000
2,00-2,99	55 000	42 300
3,00-3,99	62 200	47 700
4,00-4,99	69 500	53 000
5,00-5,99	76 700	58 300
6,00-	115 000	85 000

Farledsavgift beräknad på last

13 §

[263] Den del av farledsavgiften som beräknas på den last som fartyget lastar eller lossar, enligt 4 § [204] förordningen (1997:1121) om farledsavgift, tas ut med 2 kr 75 öre per ton last.

För lågvärdig last i bulk är avgiften 1 kr per ton last. Med lågvärdig last i bulk avses sådana varor som anges i *bilaga 2* [280] till dessa föreskrifter.

En bil eller husvagn som någon har med sig ombord för personligt bruk avgiftsbeläggs för en vikt av ett ton.

Vid beräkningen av farledsavgift ska den avgiftspliktiga lastens sammanlagda vikt avrundas till närmast hela tontal. Uppkommer öretal vid avgiftsberäkningen, avrundas varje avgiftsbelopp till närmaste hela kronotal.

14 §

[264] Vid bedömningen av om last ska anses vara lastad eller lossad gäller följande.

1. Last ska inte anses vara lastad om den efter lastningen åter lossas från fartyget innan detta lämnar hamnen eller lastningsstället.
2. Last ska inte anses vara lossad om den efter lossningen åter lastas på fartyget innan detta lämnar hamnen eller lastningsstället.
3. Bogserad last ska anses vara lossad endast om den har lösgjorts från det bogserande fartyget.

15 §

[265] Om lasten består av skogsprodukter och det saknas uppgifter om lastens bruttovikt, får denna beräknas med ledning av de omräkningstal som anges i *bilaga 3* [281] till dessa föreskrifter.

Om det för annan last saknas uppgifter om lastens bruttovikt eller om angivna viktuppgifter inte kan godtas får relationstalet mellan lastens volym och vikt fastställas genom att den deklarationsskyldige låter väga och volymmäta ett parti ur lasten.

Avgiftsreduktioner och avgiftsbefrielser

Avgiftsreduktion baserad på kväveoxidreduktionscertifikat

16 §

[266] Fartyg som har ett framräknat vägt genomsnittsvärde för kväveoxidemissioner som är mindre än 6 gram per kilowattimme kan efter ansökan till Sjöfartsverket erhålla ett kväveoxidreduktionscertifikat enligt 3 § Sjöfartsverkets föreskrifter om villkor för miljödifferenterad farledsavgift (SJÖFS 2014:10). För fartyg som innehar ett sådant certifikat tas avgift ut för varje enhet av fartygets bruttodräktighet med följande belopp.

Utsläppsnivå NO _x (g/kWh)	Fartyg enligt 11 § p. 1 (kr)	Fartyg enligt 11 § p. 2 (kr)	Fartyg enligt 11 § p. 3 och 4 (kr)
0,00-0,49	0	0	0
0,50-0,99	0,15	0,40	0,40
1,00-1,99	0,80	0,78	1,11
2,00-2,99	1,03	0,86	1,27
3,00-3,99	1,17	0,94	1,43
4,00-4,99	1,31	1,02	1,59
5,00-5,99	1,45	1,10	1,75
6,00-	2,25	1,50	2,55

Farledsavgift enligt första stycket ska beräknas från den dag då kväveoxidreduktionscertifikatet utfärdades av Sjöfartsverket enligt 3 § Sjöfartsverkets föreskrifter om villkor för miljödifferenterad farledsavgift (SJÖFS 2014:10).

Fartygets utsläppsnivå av kväveoxider enligt utfärdat kväveoxidreduktionscertifikat ska avrundas till närmaste gram per kilowattimme med två decimaler. Uppkommer öretal vid avgiftsberäkningen, avrundas varje avgiftsbelopp till närmaste hela krontal.

Avgiftsreduktioner baserade på fartygets bruttodräktighet

17 §

[267] För bilfartyg i linjetrafik utgår en avgiftsreduktion med 20 procent på den del av farledsavgiften som baseras på fartygets bruttodräktighet under förutsättning att följande villkor är uppfyllda;

1. minst två anlöp per månad till svensk hamn görs,
2. fartygen går i linjetrafik som berör fjärrzonen. Med fjärrzonen avses de vattenområden som i sjöfartshänseende ligger bortom det område som begränsas i norr av latitud 71°N, i väst av longitud 32°W, i syd av latitud 30°N och i ost av longitud 42°E,
3. samtliga fartyg insatta i linjetrafiken har en bruttodräktighet om minst 25 000 bruttoenheter,
4. en turlista över trafiken skickas löpande till Sjöfartsverket,
5. last som lastats hitom fjärrzonen och som lossats på svensk ort inte överstiger en tiondel av fartygets bruttodräktighet, samt
6. last som lossats hitom fjärrzonen och som lastats på svensk ort inte överstiger en tiondel av fartygets bruttodräktighet.

De erlagda avgifterna återbetalas efter ansökan i enlighet med 21 §.

18 §

[268] För andra fartyg, som inte är bilfartyg, men som uppfyller de villkor som anges i 17 § punkterna 1–6, utgår en avgiftsreduktion på den del av farledsavgiften som baseras på fartygets bruttodräktighet med 75 procent, under förutsättning att de i linjetrafiken insatta fartygen trafikerar hela slingan.

De erlagda avgifterna återbetalas efter ansökan i enlighet med 21 §.

Avgiftsbefrielse för transitgods

19 §

[269] Lastat transitgods är befriat från godsbaserad farledsavgift. De erlagda avgifterna återbetalas efter ansökan i enlighet med 21 §. En förutsättning för återbetalning är att farledsavgift betalats för både det lastade och det lossade godset.

Avgiftsreduktion för kryssningsfartyg

20 §

[270] För ett kryssningsfartyg tas den del av farledsavgiften som beräknas på fartygets bruttodräktighet enbart ut vid första svenska ort under en och samma kryssning.

Farledsavgift som beräknas på fartygets bruttodräktighet tas inte ut för ett kryssningsfartyg om minst 90 procent av passagerarna som ankommer till svensk hamn debarkerar fartyget i samband med avslutandet av en kryssning och byts ut mot nya passagerare som embarkerar fartyget och startar en kryssning i samma hamn. Befrielsen gäller för såväl den avslutade som den påbörjade kryssningen.

Ansökan om avgiftsreduktioner och avgiftsbefrielser

21 §

[271] Avgiftsreduktioner och avgiftsbefrielser enligt 17–19 §§ återbetalas efter att ansökan om återbetalning inkommit till och beviljats av Sjöfartsverket.

Ansökan ska göras kvartalsvis och omfatta tre månader. Ansökan ska vara inkommen till Sjöfartsverket senast den 15 i den månad som följer närmast efter ett avslutat kvartal, d.v.s. i april, juli, oktober och januari.

En förutsättning för återbetalning är att de handlingar som styrker rätten till avgiftsbefrielse eller avgiftsreduktion på farledsavgiften löpande hålls tillgängliga för granskning av Sjöfartsverket. Om det transportupplägg för vilket återbetalning beviljats förändras ska detta snarast meddelas Sjöfartsverket.

Dessutom gäller att

1. för återbetalning i enlighet med 17–18 §§ ska ansökan innehålla följande uppgifter om varje fartyg som är insatt i linjetrafiken;

- a) fartygets namn,
- b) fartygets bruttodräktighet,
- c) antal anlop,
- d) last som hämtats och lämnats på ort hitom fjärrzonen, samt
- e) inbetalda farledsavgifter.

2. för återbetalning i enlighet med 19 § ska ansökan även innehålla uppgifter om

- a) lossat och lastat transitgods i ton per hamn och fartyg,
- b) datum för lossning och lastning av transitgodset samt
- c) de för det lastade transitgodset inbetalda farledsavgifterna.

Deklaration och betalning av farledsavgift**Registrering av farledsdeklaration****22 §**

[272] En deklaration enligt 6 § [206] förordningen (1997:1121) om farledsavgift ska lämnas till Sjöfartsverket via Maritime Single Window. Deklarationen ska lämnas senast en vecka efter fartygets avgång.

Om Maritime Single Window inte är tillgängligt av tekniska skäl och rapportering via portalen därför inte är möjlig, ska deklaration istället lämnas enligt reservrutiner som finns publicerade på Sjöfartsverkets hemsida www.sjofartsverket.se.

Betalning av farledsavgift vid kredit**23 §**

[273] Om fartygets redare eller ägare eller ett ombud för någon av dessa har träffat avtal med Sjöfartsverket om kredit för betalning av farledsavgifter enligt 24 § får fartyget avgå utan att avgift har betalats.

Ansökan om avtal om kredit för betalning av farledsavgift**24 §**

[274] En ansökan om att ingå kreditavtal för betalning av farledsavgift ska göras på en av Sjöfartsverket fastställd blankett som finns tillgänglig på Sjöfartsverkets hemsida, www.sjofartsverket.se. Med avtal om kredit avses ”Avtal om kredit och certifikat för elektronisk rapportering av farledsdeklarationer”.

Villkoren för erhållande av kredit är att sökanden har ett svenskt organisationsnummer eller ett VAT-nummer och att Sjöfartsverket bedömer sökanden som kreditvärdig.

Registrering av farledsdeklaration och betalning av farledsavgift där kredit saknas

25 §

[275] Den som inte innehar kredit ska lämna farledsdeklaration till Sjöfartsverket via Maritime Single Window men betala avgiften till Sjöfartsverkets bank-, plusgiro- eller bankgirokonto innan fartyget avgår från svensk hamn. Sjöfartsverket återkommer per e-post så snart som möjligt med uppgift om den farledsavgift som ska betalas. I detta fall ska avgiften påföras redaren eller den som i redarens ställe har befattning med fartyget eller, om uppgift om detta saknas, fartygets ägare.

Betalning av farledsavgiften ska styrkas genom att kvitto skickas per e-post till kundstod@sjofartsverket.se.

Periodvisa deklARATIONER

26 §

[276] För fartyg som går i regelbunden trafik enligt en tidtabell som delgivits Sjöfartsverket i förväg, kan Sjöfartsverket medge att deklARATIONEN lämnas periodvis om fartygets redare, ägare eller ombud har avtal om kredit för betalning av farledsavgifter. Periodens längd ska vara högst en kalendermånad och deklARATIONEN ska lämnas till Sjöfartsverket via Maritime Single Window senast tio dagar efter utgången av den period deklARATIONEN avser.

Har ett medgivande lämnats att deklARATION får lämnas periodvis, får fartyget avgå även om farledsavgiften inte har betalats.

Övriga bestämmelser

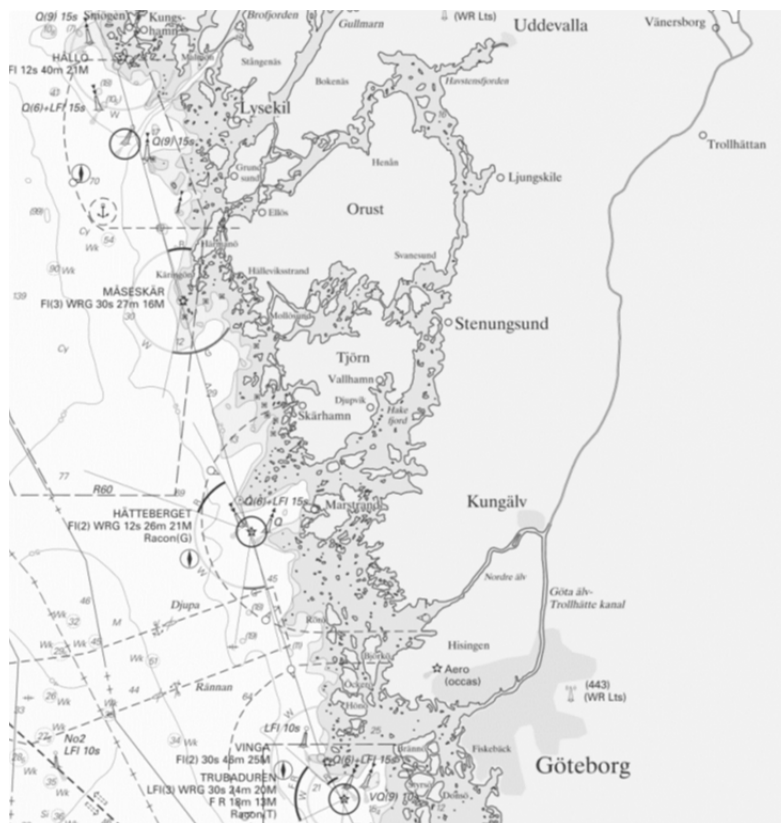
27 §

[277] Ansvarig för betalningen av kostnaderna för åtgärder, som behöver vidtas för att fastställa fartygets bruttodräktighet i enlighet med 8 §, är fartygets ägare eller den som anmält fartyget till mätning.

[278] Dessa föreskrifter träder i kraft den 5 oktober 2016, då Sjöfartsverkets föreskrifter (SJÖFS 2014:8) om farledsavgift ska upphöra att gälla.

Bilaga 1

[279] Kartan visar det område inom vilket farledsavgift, enligt 2 § p. 5 [202] förordning (1997:1121) om farledsavgift, inte tas ut vid transport mellan hamnar belägna inom området. Även samtliga hamnar i Vänern omfattas av undantaget.



Bilaga 2

[280] Varor som är hänförliga till nedanstående statistiska nummer enligt Europeiska gemenskapernas tulltaxa ska anses vara lågvärdigt gods enligt [12] (13) § [263] i denna författning.

- | | |
|---------|---------------------------------------------------------------------------------------------------------------------------------------------------------------------------|
| 2505 | Naturlig sand av alla slag, även färgad, annan än metallhaltig sand enligt 26 kap. |
| 2516 11 | Granit, obearbetad eller grovhuggen. |
| 2516 12 | Granit, enkelt sönderdelad, genom sågning eller på annat sätt, till block eller plattor av kvadratisk eller rektangulär form. |
| 2516 90 | Annan monument- eller byggnadssten. |
| 2517 10 | Småsten, grus och krossad sten av sådana slag som vanligen används för inblandning i betong eller för vägbyggen, banbyggen e.d., singel och flinta, även värmebehandlade. |
| 2517 20 | Makadam av slagg eller liknande industriellt avfall, även innehållande sådana material som är nämnda i nr 2517 10. |
| 2521 | Kalksten med användning som flussmedel; kalksten av sådana slag som vanligen används för framställning av kalk eller cement. |
| 2601 11 | Osintrad järnmalm, även anrikad, utom rostad svavelkis och andra rostade naturliga järnsulfider. |
| 2601 12 | Sintrad järnmalm, även anrikad, utom rostad svavelkis och andra rostade naturliga järnsulfider. |

Bilaga 3

[281] Omräkningstal för skogsprodukter

Grupp	Vara	Omräkningstal kg per volymenhet
<i>Obarkad massaved, vinter</i>		
1.	Tall	920 kg/m ³ f pb
		1020 kg/m ³ f ub
		590 kg/m ³ t
2.	Gran	860 kg/m ³ f pb
		990 kg/m ³ f ub
		550 kg/m ³ t
3.	Björk	910 kg/m ³ f pb
		1070 kg/m ³ f ub
		510 kg/m ³ t
4.	Asp	765 kg/m ³ f pb
5.	Bok	1050 kg/m ³ f pb
		580 kg/m ³ t
6.	Ek	1000 kg/m ³ f pb
<i>Obarkad massaved, sommar</i>		
7.	Tall	800 kg/m ³ f pb
		880 kg/m ³ f ub
		510 kg/m ³ t
8.	Gran	720 kg/m ³ f pb
		840 kg/m ³ f ub
		460 kg/m ³ t
9.	Björk	870 kg/m ³ f pb
		1010 kg/m ³ f ub
		490 kg/m ³ t
<i>Färskt virke</i>		
10.	Sågtimmer, obarkat	1150 kg/m ³ to
	– tall	910 kg/m ³ f ub
		810 kg/m ³ f pb
11.	– gran	1100 kg/m ³ to
		850 kg/m ³ f ub
		760 kg/m ³ f pb
12.	– björk	1250 kg/m ³ to
		1020 kg/m ³ f ub
		880 kg/m ³ f pb
13.	– bok	1060 kg/m ³ f ub
		1000 kg/m ³ f pb
14.	– ek	1150 kg/m ³ f ub
		1000 kg/m ³ f pb
15.	Cellulosafelis av tall eller gran	325 kg/m ³ s
16.	Avverkningsrester av tall eller gran, – okomprimerade	150 kg/m ³ t
17.	– komprimerade	300 kg/m ³ t

18.	– bränsleflis	340 kg/m ³ s
19.	– grovkross	300 kg/m ³ s
20.	Stubbar av tall eller gran	
	– ej packade	200 kg/m ³ s
21.	– packade	270 kg/m ³ s
22.	Träddelar av tall	275 kg/m ³ t eller gran
<i>Skogstorr virke</i>		
23.	Sågtimmer, obarkat	
	– tall	1025 kg/m ³ to
		805 kg/m ³ f ub
		715 kg/m ³ f pb
24.	– gran	1000 kg/m ³ to
		765 kg/m ³ f ub
		690 kg/m ³ f pb
25.	Cellulosafelis av tall eller gran (justertorr)	200 kg/m ³ s
26.	Avverkningsrester av tall eller gran	
	– okomprimerade	110 kg/m ³ t
27.	– komprimerade	215 kg/m ³ t
28.	– bränsleflis	240 kg/m ³ s
29.	– grovkross	215 kg/m ³ s
<i>Förädlade skogsprodukter</i>		
30.	Sågade barrträvaror	550 kg/m ³
31.	Hyvlade barrträvaror	450 kg/m ³
32.	Spånskivor	650 kg/m ³
33.	Bränslebriketter	190 kg/m ³ s
34.	Bränslepellets	215 kg/m ³ s

Volymenheter

m ³ f pb	kubikmeter fast mått på bark
m ³ f ub	kubikmeter fast mått under bark
m ³ to	kubikmeter toppmått under bark
m ³ t	kubikmeter travat mått
m ³ s	kubikmeter stjälp mått

Anmärkning

Skogstorr virke innebär 2–3 månaders torkning under perioden maj–oktober. Med sommar avses perioden mellan 15 maj och 15 september. Med vinter avses perioden mellan 16 september och 14 maj.